

まちの情報紙・広報

# おおよど

町立大淀病院看護師募集中!!



ハス(金吾町)

8

Community information of Oyodo  
2007 August No.412

## Contents

図書館活用術を紹介 .....	2
平成19年度介護保険料 .....	6
ちびっ子桧垣本座活動報告 .....	9
けんこうガイド .....	12
新潟県中越沖地震の災害義援金にご協力ください ...	13
「路線バス」を利用しましょう ...	16
救命講習会に参加しませんか .....	17

# 図書館活用術を紹介

## —あなたは図書館を上手に活用していますか?—

私にとって町立図書館は、気づき、考え、教えられ、深められる場です。町立図書館には毎週行きます。よく利用するのはリスニングコーナーです。勤務していた小学校を退職後は、自由に町立図書館に通い、色々なジャンルの本を読んでいきます。最近は、健康や人生を考える本、ダイエットの本など実生活に密着した本を借りています。あえてパソコンの検索サービスは利用せず、本を見て歩いて実際に手に取って楽しんでいきます。わからないことがあっても職員が親切に対応してくれますし、予約サービスも気に入っています。今後も、このようなサービスを続けてほしいです。

本との出会いが人の人生をかえることがある。本とのよき出会いを！



国沢 秀子さん(北野)  
真由ちゃん・和生くん

子どもたちに読書習慣と社会勉強を！

休日は必ず家族4人で行きます。私(秀子さん)が大の読書好きで、とにかく日常で興味をもったものがあると、まずは町立図書館に行き、本を借りて勉強をします。借りる本は、子どもの教育や料理の本です。毎回家族全員5冊ずつ計20冊、大きな布袋2袋分借りて帰ります。子どもたちも町立図書館が大好きで、なかなか家に帰ってくれません。

町立図書館に入る前には館内でのマナーなど必ず子どもたちに教えているので、良い社会勉強になっていると思います。夏休み中は、子どもの自由研究の本を借りる予定です。

みなさんは、町立図書館を利用したことはありませんか。町立図書館がオープンして今年で11年目、開館当初に比べ蔵書数もおよそ3倍に増え、いろいろなサービスも充実してきました。「図書館は、固いイメージがあるので苦手…」という人も中にはいると思いますが、ちょっと待って！  
今月の特集では、町立図書館を上手に活用している人に活用術を聞いてみました。あなたも、自分にあつた図書館活用術を探しに町立図書館へ出かけてみてはいかがでしょうか。きっと新しい発見が待っていますよ。

中西 輝雄さん(松垣本)



町立図書館の一番の人気スポットと言えば、こちらのリスニングコーナーです。たくさんあるCDの中から気に入ったものを選び、ゆっくり池を眺めながら音楽を聞くことができます。  
町立図書館には、クラシックやポップ、子ども向けの童謡やアニメの曲などたくさんCDがそろっています。その数なんと1400点。その膨大なコレクションを見ると、きっと「こんな曲あったんだ」「こんな曲聞いてみたい」と思うはずですよ。  
また、ビデオやDVDも約1000点そろっています。邦画や洋画、アニメなど幅広いジャンルのコレクションがあります。今一番人気は、ドラゴンボールです。

見て聞いて  
リラックス



リスニングコーナー

町立図書館  
注目!

# 最近の人気BOOKランキング

★1



渡辺淳一 著  
(集英社)

鈍感力

★2



飯倉晴武 著  
(青春出版社)

日本人のしきたり

★3



坂東眞理子 著  
(PHP新書)

女性の品格

★4



五木寛之 著  
(幻冬舎)

林住期

★5



佐藤多佳子 著  
(講談社)

一瞬の風になれ



ひがしとしあき いおこ  
東 俊昭さん・五百子さん  
(北野)

## 二人でゆっくりDVD観賞

2人で週に1回は必ず行き、楽しく過ごしています。よく利用するのは、雑誌のコーナーとDVD観賞。DVDは家にはない種類のものでみられるので楽しいです。実は2人とも大の本好きで、自宅に2万冊以上の本がありました。歴史小説が大好きで、同じ本を何回も借りて読みます。今回借りた「関ヶ原ふたたび」は、4回目です。町立図書館の居心地は最高ですね。外を眺めると景色は良いし、ゆったりとしています。居心地が良すぎて、ウトウト...司書に注意されることもあります笑

時間的にも余裕があるのでこれからも二人でゆっくりと町立図書館通いを続けて行きたいですね。

町立図書館は、週に2回は利用しています。小学校のころから親によく連れてきてもらっていました。今は学校の帰りに寄るのが楽しみです。趣味のプラモデル作りや映画の雑誌を眺めていると楽しくて時間の経つのを忘れます。

僕のお気に入り入りは、リスニングコーナーで映画の音楽をゆっくりと聞くこと。そのほかにも、館内を歩いていると、ほかの図書館に置いてないものや珍しい本がたくさんあります。町立図書館には、意外で面白いものが数多く詰まっています。

この夏休みは、時間があれば町立図書館に行って、自分の趣味の世界にどっぷりと漬かりたいです。

よねだ まきはる  
米田 政治さん(北野)



## 自分の趣味にどっぷりと漬かれる場所



おおぞう みゆき  
大藏 美由紀さん(下淵)

## 簡単、便利！蔵書検索

町立図書館へは、毎週行きます。新しく入った本は必ずチェックし、面白そうなものはすぐに借ります。よく利用するのは、色んな情報収集が出来る雑誌のコーナー。書店で売られている最新の本を見ることが出来ます。

町立図書館の魅力は、新しいDVDがそろっていること。友達とよく一緒にみに来ます。

本は色んな発見があり、世界も広がるので、子どもには本を読む習慣を身につけさせたいですね。子どもたちのお気に入り入りは、パソコンの検索サービス、簡単に操作できるので、便利で重宝していますよ。なんといっても町立図書館は、ほかの図書館と違いワンフロアで行き来しやすく、また本の配列がわかりやすくとても利用しやすいです。

誰でも利用できる図書館へ  
目も不自由な人は、対面朗読室で朗読のサービスや点字本が利用できます。また、目の不自由な子どものために発案されたさわる絵本は、色・形・手ざわりを出来るだけ本物に近い素材で作られています。市販されていない手作りの絵本を手に触れてご覧ください。  
また高齢の利用者には大きな文字で読みやすい大活字本も人気です。

## 誰でも利用できる図書館へ



さわる絵本

今やインターネットは情報源。一人30分以内で、インターネットの利用ができます。調べものをする時に便利です。利用者からは、「図書館に一台あると助かります」との声があります。

## インターネットでいろいろ検索



インターネット端末設置

# 町立図書館サービスメニュー



町立図書館には、いろいろなサービスがあるのを知っていますか。例えば、レファレンスサービス。インターネットなどで調べものをしても見つからない時には、ぜひこのサービスを利用してください。欲しい情報がきつと見つかるはずですよ。ほかにもある盛りだくさんのサービスをご紹介します。

をしたり、情報源のアドバイスをお願いします。「調べたいことがあっても、どの本を見ればいいのか分からない」「本の名前が思い出せない」こんな時はレファレンスサービスを利用してください。職員が親切

に相談にのり、調べもののお手伝いをします。

## リクエスト予約サービス

読みたい本が貸出中の時や見つからない時は、リクエスト・予約サービスが便利です。予約カードに必要事項を記入し、カウンターへ。貸出中の図書は返却後すぐ、所蔵していないものは他の図書館から借りたり、購入したりして、可能な限りリクエストにお応えします。

状態を知ることができます。図書のタイトルや著者名から検索でき、たくさん利用者に重宝されています。館内に専用端末が備え付けられていますが、みなさんの家庭のパソコン（町ホームページ）からも検索できます。

## 郷土資料コーナー

本町の歴史や地理、風俗、自然などの各分野に関する図書が集められています。現在、本町出身の児童文学者・花岡大学の資料や本町発祥の能楽に関する資料が数多くそろっています。本町に関することを調べる時は、まずこのコーナーを利用してください。

読み手と聞き手が1冊の本をとおして通じあえる、そんな空間です。  
子ども向けのおはなし会と大人向けの朗読会があります。子ども向けは、絵本や紙芝居の読み聞かせ、小道具を使ったお話、手遊びなどを行っています。大人向けのものは、短編小説を約10分かけて読んでいます。

日常から少し離れて、身も心も文学の世界にひたってみませんか。

## 【子ども向け・おはなし会】

第3日曜日・午後3時から  
第4土曜日・午後2時30分から

## 【大人向け・朗読会】

第4日曜日・午後2時から



職員が利用者の調べもののお手伝いをします



おはなし会で子どもたちは楽しそう！

## 蔵書検索サービス

読みたい本が町立図書館に所蔵されているか、その資料が現在貸出中かどうかなどの

状態を知ることができます。図書のタイトルや著者名から検索でき、たくさん利用者に重宝されています。館内に専用端末が備え付けられていますが、みなさんの家庭のパソコン（町ホームページ）からも検索できます。

## おはなし会

読み手と聞き手が1冊の本をとおして通じあえる、そんな空間です。



郷土資料コーナー

### 朗読養成講座

朗読ボランティアを養成する講座です。お子さんや、目の不自由な人に本を読むことで、共に勉強し楽しむことができます。

講座で学んだことは、大人のための朗読会で披露しています。

さて、みんなの前で学習の成果をつまく発揮できるでしょうか。ハラハラ、ドキドキ、あなたも朗読ボランティアを体験してみませんか。

### くらしのコーナー

連日、たくさんの方が利用しています。

衣・食・住・医など、生活に役立つ図書が盛りだくさんです。人気があるのは、料理本や旅行雑誌、健康に関するものです。生活に身近な情報が満載のため、見れば見るほど面白く、つい長居してしまうコーナーです。

### 遠隔地返却サービス

本年7月から町立杉本記念文化センター（増口）でも、町立図書館で借りた本を返却することができるようになりました。

返却したいけど、町立図書館まで行くのが少し遠い…という時に便利です。

### 【返却できる日】

町立杉本記念文化センターの開館日 午前9時から午後5時まで

### 【返却方法】

町立杉本記念文化センターの受付で返却してください。

### 図書館まつり

住民参加型の秋の恒例行事。



毎年たくさんの人でにぎわう図書館まつり

町立図書館で行う楽しいイベントに参加することで、図書館をもっと身近に感じてもらうと毎年開催しています。

毎年たくさんの人でにぎわう図書館まつり、今年は10月12日（金）・13日（土）に予定しています。

今回は、樋口一葉を題材に演劇や展示などを行います。

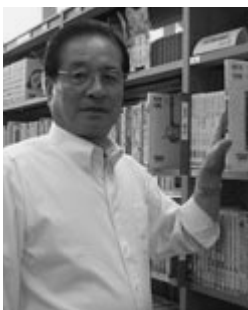
ほかに、絵本の読み聞かせや工作など時間の経つのを忘れる楽しいイベント盛りだくさん。図書館の不思議な魅力にとりつかれること間違いなしです。お楽しみに！

### リサイクルブックフェア

毎年、大盛況です。リサイクルブックフェアは、図書館で利用の終わった雑誌や本を希望者に無料で配布しています。懐かしい本や珍しい記事の出ている雑誌に出合えるかも：「へえ！こんな雑誌あったんだ」「いいもの見つけた！」またここでも一つ感動が待っていますよ。

今年も、図書館まつりの10月13日（土）に開催します。一度見に来られてはいかがですか。

## 文化と教養の 香りたかい町へ



町立図書館がオープンして以来、町民のみならず誰もが、より身近に便利に図書館を利用していただけのように、サービスの充実を図ってまいりました。

また、知識の宝庫として幅広いジャンルの図書をそろえ、よりたくさんの方が本と触れ合える機会づくり、場づくりを行っています。

豊富な蔵書に加え、音と映像によって感性を高めていただく設備も完備し、毎日たくさんの方に利用していただいております。

これからも、町立図書館を気軽に、そして有効に活用していきましょう。

町長 森下 征夫

## 図書館データ



開館時間	午前9時30分から午後5時まで
休館日	火曜日・祝日 館内整理日(月末最終の平日) 特別整理期間(2週間程度)
貸出点数・期間	図書：一人5冊・2週間まで
蔵書数	約9万1千冊

65歳以上のみなさんへ

# 平成19年度の介護保険料をお知らせします

介護保険料は8月に確定し、対象者には通知書を送ります

介護保険制度では、65歳の誕生日を迎えた月から、第1号被保険者として介護保険料を納めていただくことになります。

一人ひとりの納める保険料が介護を必要とする高齢者を支えています。保険料の納付に協力してください。

## 保険料段階の決まり方

前年度の所得をもとに、本人と世帯全員が課税されているか、非課税であるかによって決まります。

平成19年度 第1号被保険者(満65歳以上)の介護保険料

段 階	対 象 者	年間保険料金額
第 1 段 階	生活保護の受給者および世帯全員が住民税非課税で、老齢福祉年金を受給している人	27,150円
第 2 段 階	世帯全員が住民税非課税で、前年の合計所得金額+課税年金収入額が80万円以下の人	32,580円
第 3 段 階	世帯全員が住民税非課税で、第2段階以外の人	40,720円
第 4 段 階	世帯の誰かに住民税が課税されているが、本人は住民税非課税の人	54,300円
第 5 段 階	本人が住民税課税で前年の合計所得金額が200万円未満の人	67,870円
第 6 段 階	本人が住民税課税で前年の合計所得金額が200万円以上の人	81,450円

税制改正(老年者控除の廃止等)に伴い、保険料の段階が上がった人は、上記の表の保険料とは異なります。

## 保険料の納め方

特別徴収

確定した年間保険料額から仮徴収(4・6・8月に年金から納めていただいた額)の総額を引いた残りの金額を10・12・2月の3回に分けて年金から天引きします。

普通徴収

納付書または口座振替により、9月から2月までの6期に分けて納めていただきます。できるだけ口座振替を利用していただけると幸いです。

## 注意事項

特別徴収の人でも、年度途中で所得段階が変更になった人は、特別徴収・普通徴収をあわせた形の徴収になります。

年度の途中で65歳になった時や、転入した時などはすぐに特別徴収(年金からの天引き)はできませんので、月割りで普通徴収になります。

## 納め忘れにご注意を!

保険料を滞納していると、滞納した期間に応じて次のような措置がとられます。保険料は納め忘れないようにしましょう。

保険料を1年以上滞納していた場合、費用の全額をいったん利用者が負担し、申請により後で保険給付(費用の9割)が支払われることとなります。さらに、1年6ヶ月以上滞納していた場合、保険給付が差し止めになったり、滞納していた保険料と相殺されたりすることがあります。

65歳からの保険料を長期間滞納していた場合、その期間に応じて一定期間利用者負担額が1割から3割に引き上げられることがあります。

**保険料は大切な財源です!!**

問い合わせ先 町役場福祉介護課

# SPORTS NEWS

## 陸上競技で初の総合優勝 奈良県民体育大会

7月1日から県内の各会場で、第58回奈良県民体育大会が開催されました。

町と町体育協会からは、町村対抗の部で「陸上競技」や「グラウンド・ゴルフ競技」、吉野郡代表として市郡対抗の多くの競技に、総勢100人を超える選手が参加しました。

この大会では、町村対抗の部「陸上競技」で、男子・女子ともに優勝を果たし、初の総合優勝を達成しました。

この大会に参加したみなさんは、体育・スポーツを通して交流と親睦を深めることができました。

陸上競技「町村対抗の部」主な結果(敬称略)

### 【女子の部】...優勝

- 1位 100m(18歳~29歳) 奥田 有美
- 1位 " (30歳~39歳) 安藤香奈子
- 2位 " (40歳~49歳) 宮川智加子
- 1位 " (50歳以上) 部谷 寿子
- 1位 1,500m(18歳~29歳) 杉藤 智美
- 1位 " (30歳~39歳) 秋月 美加
- 1位 走幅跳(18歳~29歳) 松本 文子
- 1位 " (30歳~39歳) 桶田ゆきこ
- 2位 " (40歳~49歳) 田中 展代
- 1位 砲丸投(18歳~29歳) 松本 美加
- 1位 " (30歳~39歳) 田中衣里子
- 2位 " (50歳以上) 東浦裕久子
- 1位 400mリレー 奥田 有美 安藤香奈子  
部谷 寿子 秋月 美加

### 【男子の部】...優勝

- 1位 100m(18歳~29歳) 田中 宏史
- 3位 " (30歳~39歳) 森脇 義人
- 1位 " (40歳~49歳) 田中伊久男
- 1位 " (50歳以上) 篠原 達司
- 2位 1,500m(18歳~29歳) 小山 義和
- 1位 " (30歳~39歳) 秋月 昌臣
- 2位 走幅跳(18歳~29歳) 田中 久士
- 1位 " (30歳~39歳) 森本 孝俊
- 1位 " (40歳~49歳) 松川 直由
- 2位 砲丸投(18歳~29歳) 野田 和希
- 1位 " (30歳~39歳) 上田 晃史
- 2位 " (50歳以上) 梅本 明
- 1位 400mリレー 田中 宏史 森脇 義人  
秋月 昌臣 田中伊久男



陸上競技に参加したみなさん

## 第4回町長杯パークゴルフ大会

7月10日(火)、第4回町長杯パークゴルフ大会が、おおよどパークゴルフ場で行われました。

この日はあいにくの梅雨空となりましたが、65人が参加してプレーを楽しみました。

主な結果(敬称略)

- 優勝 柳原 正義 準優勝 松田京太郎
- 第3位 庄司健之助



◀庄司さん(左)  
柳原さん(中)  
松田さん(右)

## 町スポーツ少年団夏季軟式野球大会

町スポーツ少年団夏季軟式野球大会が、7月8日(日)に行われ、4チームが参加し熱戦を繰り上げました。

- 主な結果 優勝 花吉野スポーツ少年団
- 準優勝 今木スポーツ少年団

優勝した花吉野スポーツ少年団

平田華乃さん(キャプテン)のコメント  
春の大会に続いて優勝できてうれしかったです。  
次回も優勝めざしてがんばります。



◀優勝した花吉野  
スポーツ少年団  
のみなさん

## 夏の夜の風物詩 大淀町花火大会

## まちの話題

7月21日(土)、大淀町花火大会が吉野川にかかる千石橋上流で開催され、およそ1万8千人の観客が、夜空に打ち上げられた2,500発の花火に酔いしれました。

今年の花火大会は、各種団体の運営協力と多くの事業所や住民のみなさんの協賛金により行われました。

岡崎通りには夜店が立ち並び、たくさんの人でにぎわいました。

また、河川敷に設けられた特設観覧席では、うちわを手にした家族連れなどが夜空のキャンバスに彩られる花火に、歓声をあげ楽しんでいました。



夜店でにぎわう岡崎通り



## 人権が尊重される明るい社会を 差別をなくす大淀町民集会

7月は「差別をなくす強調月間」「社会を明るくする運動月間」として、様々な取り組みが行われました。

7月14日(土)には、町文化会館あらかしホールで差別をなくす大淀町民集会が開催され、およそ500人が参加しました。

開会行事や行動提起、また「女優として 妻として 母として」と題して女優新屋英子さんによる記念講演が行われました。新屋さんの少女時代から現在まで、様々な境遇を乗り越えて来た体験話に、参加者は聞き入っていました。



差別をなくす大淀町民集会

## お茶の里でフェスティバル やすらぎの里ましが丘推進委員会

7月8日(日)、お茶の里「中増」で、茶つみ体験フェスティバルが行われました。

この催しは、名産のお茶「増茶」のPRと、地元を活性化させたいという思いから「やすらぎの里ましが丘推進委員会」のみなさんにより行われました。

今年で7回目となる今回は、町内外から家族連れなどおよそ80人が参加して午前中は茶つみ体験、午後からは釜煎り茶、柿の葉寿司、こんにやく作りなどを楽しみました。



茶つみを体験する参加者



7月から

## 行政相談委員に 米田武男さん

米田武男さん(矢走)が、総務大臣から行政相談委員に委嘱されました。

行政相談委員は、住民のみなさんからの行政に関するさまざまな相談に対応しています。また、心配ごと合同相談にも委員が出席して相談に対応していますので、お気軽に相談してください。

相談は無料で、秘密は厳守します。

### 心配ごと合同相談

日時	毎月第2・第4水曜日 午後1時から午後4時まで
場所	町社会福祉協議会 ☎0747 <sup>53</sup> 0589
相談員	梶嶋節子さん ☎0746 <sup>32</sup> 5921 米田武男さん ☎0747 <sup>52</sup> 2386



お気軽に相談してください

新しく行政相談委員に委嘱されました。住民のみなさんと共に勉強しつつ、良きアドバイスが出来るようにお手伝いさせていただきたいと考えています。お気軽に相談してください。

新しく行政相談委員に委嘱された  
米田武男さん

## 元町議会議員 故 横林義雄氏に旭日単光章

本年6月にご逝去された元町議会議員、故横林義雄氏(上桧垣本)に旭日単光章が授与されました。

兵役を終え、生まれ故郷である本町に帰還した横林氏は、被服の需要が急速に高まっている社会情勢を鑑み、自ら縫製業を立ち上げ、良質の被服を生産することで卸売業者との厚い絆を礎に製造業を経営してこられました。

そして、横林氏は、昭和54年4月に執行された町議会議員選挙に立候補、地域住民の厚い信頼を得て初当選され、それ以来平成3年4月までの連続3期12年間の永きにわたり町議会議員として在職されました。議員在任中は、町議会副議長、町議会総務委員会をはじめとする常任委員会および同各特別委員会の委員長、副委員長および委員を歴任するなど、本町行政の進展に尽力されました。

ここに故横林義雄氏のご生前のご功績を讃え、心からご冥福をお祈りいたします。

小鼓の練習をしました。まず、先生が小鼓の仕組みを説明してくれました。小鼓は、桜の木をくり貫いて砂時計の形にした胴と子馬の腹皮をはった表皮・裏皮を麻で編み上げた調べ緒で組み合わせる楽器です。かつて名品と言われる小鼓の胴が、現在の桜井市下居あたりで数多く作られていたそうです。座員は胴の中がどんな風になっているのか、のぞき込んだり触ったりしていました。

続いて、継続の座員が新規座員に持ち方と構え方を教え、先生が確認していききました。「親指はここに入れて……」「構えたときはもつとひじをあげて……」などひと騒動です。でも、継続の座員にとっては復習の機会になりました。小鼓は調べ緒を左手で持ち右肩にあて、右手で下から打ち上げます。先生が拍子をとって鼓を打っていききました。

練習の最後には、あいさつや掛け声は大きな声ですること、また、お道具は姿勢良く正座して構えることなど先生から注意を受けました。

# ちびっ子桧垣本座

## 活動報告



どれどれ、ちょっと見せてね。

### 平成19年度 大淀町人づくり・まちづくり 助成交付金事業対象団体

さなて村づくりの会  
(そばづくり・花づくりで楽しい村づくり)  
“夢”町づくり大淀(癒しの森を創ろう)  
やすらぎの里ましが丘推進委員会  
(村おこし事業)  
今木里おこしの会  
(ふるさと今木里おこしの会)  
土田こいのぼり会(土田の村づくり事業)

# 「堂」のある風景 越部

町の真ん中東寄りを、南に向  
つて越部川が流れています。川  
沿いには、大きく開けた越部谷  
と、越部のまち並みが広がって  
います。越部川を遡り、壺阪峠  
を経て吉野と国中をつなぐ道の  
歴史は、今でもその名残を各所  
にとどめています。

越部の地名は、平安時代の弘  
仁13(822)年ごろに成立し  
た『日本霊異記』(中巻第二六)  
に登場します。奈良時代、吉野  
の金峯山に入り修行していた上  
総国(今の茨城県)の僧、広達  
が、「橋」の一部に利用されて  
いた作りかけの仏像を拾いあげ、  
「越部村之岡堂」に安置したとい  
う話が伝わっています。「堂」  
とは神仏をまつる建物のこと。  
越部は南から順に、吉野川に  
接する口越部、中越部、山間部  
の奥越部とわかれています。越  
部川を北に遡りながら、古代の  
越部を散歩してみましょう。  
口越部にある近鉄越部駅から

北へ徒歩10分ほど歩くと、丘陵  
を迂回する急な坂道になります。  
この坂を登りきった東側の森が、  
越部八幡神社です。う回した丘  
陵の南端には古墳があつて、江  
戸時代の終わりごろには古墳の  
上に祠が建てられていました。

この古墳(越部1号墳)は1  
997年の調査で、鳳凰の頭を  
飾りにした単鳳環頭柄飾が発見  
され、1400年前に活躍した  
首長の墓だと分かりました。  
古墳は平安時代に別の目的で  
使われ、近くには寺院があつた  
ようです。それを示すのが、古  
墳の石室から見つかった平安時  
代(10世紀後半ごろ)の「堂」  
の字の墨書土器です(下の図)。  
古墳を過ぎて川沿いに少し歩  
くと、町立第三保育所があつて、  
そのかたわらに越部八サマ遺跡  
の解説板が立っています。保育  
所建設にともなう1993年の  
調査で、縄文時代晩期(約30  
00年前)の墓地と、弥生時代

中期(約2000年前)の住居  
が見つかっています。八サマ遺  
跡を含む付近一帯には、「堂」  
上、「堂ノ坂」という地名が残  
っていて、古代の土器や須恵器  
がよく見つかります。

古墳は埋め戻され、将来遺跡  
公園として活用されるのを待っ  
ています。古墳のすぐそばに  
「堂」がある風景を想像できる  
ようにしたい場所です。

奥越部の集落を過ぎて、越部  
川をさらに遡って行きます。川  
が二手に分かれていて、一つが  
北側へのびる西ヶ谷、もう一つ  
が東側へのびる安佐谷です。こ  
の安佐谷一帯を田口と呼んでい  
ますが、平安時代の延久2(1  
070)年、『興福寺大和国雑  
役免坪付帳』(県指定文化財)に、  
「吉野郡田口庄」は興福寺の所領  
だったことが記されています。

付近の田畑には、平安時代の  
須恵器や土器、中近世の陶磁器  
が広い範囲に落ちています。  
この安佐谷には、かつて平安  
時代に遡る寺院があつたよう  
ですが、正確な寺名は伝わって  
いません。ただし、江戸時代の  
寛文11(1671)年に「安佐  
谷」から移された、平安時代の

様式を残す仏像が大淀・吉野町  
内の寺院に伝わっています。ま  
た、安佐谷の北側には「堂ヶ谷」  
「道場寺」という地名が残って  
います。

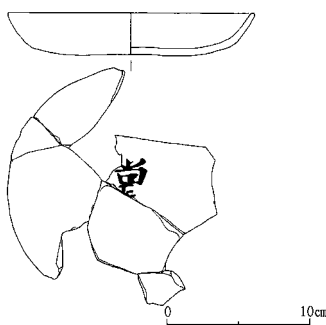
越部川の上流、安佐谷を通り  
壺阪寺へと向う途中には、お産  
をする人がその水に打たれると  
安産ができるという「安産の滝」  
があります。滝は三段にわか  
れて流れ落ち、一番大きな滝の落  
差は6・5m。盛夏の涼をとる  
には最適な場所です。滝の名の  
「安産」は「安佐」の地名から  
きたともされます。

滝からさらに北へ進むと、道  
は壺阪峠を経て、壺阪寺・小島  
寺といった高取町内の古寺へ続  
いて行きます。

町教育委員会・学芸員

松田 度

権原考古学研究所編  
『越部古墳』1997年より転載



「堂」の字の墨書土器

## 「おおよど歴史学習会」を実施します

平成19年度文化財事業の一環として、町民を対象とした  
歴史学習会を行います。

郷土の歴史と文化から、新しいまちづくりのきっかけを  
探してみませんか。

日時 8月10日(金) 午後7時から1時間30分程度

テーマ 薬水の歴史と文化

スライドショーや薬水遺跡出土品のミニ展示も  
行います。家族や近所の人など誘い合わせのう  
え、ぜひ参加してください。

場所 薬水コミュニティーセンター

問い合わせ先 町教育委員会生涯学習課

☎0747-1522

# ミズノウエルネス大淀

(町健康づくりセンター)

問い合わせ ☎ 0746-34-5501  
FAX 0746-34-5502

## 定期利用者大募集

薄着になり、自分自身の身体で気になる部分はありませんか。みなさんが気にする体脂肪率は、男性が約15%、女性が約25%程度が適当です。

じっとしていても汗ばむ季節を利用し、身体を動かして体脂肪率を落としてみませんか。

定期利用を申し込む場合は、オリエンテーションに参加してください。(事前に電話をしてください。)

### 定期利用料金

1ヶ月 4,000円 / 6ヶ月 20,000円 / 12ヶ月 35,000円

定期利用の場合、トレーニングジムやプールを自由に使用できるほか、エアロビクス、ストレッチ、水泳教室、水中歩行など無料で参加できるレッスンもあります。

## 子ども短期水泳教室

期 間 第2期: 8月8日 水 から12日 日 まで

第3期: 8月22日 水 から26日 日 まで

時 間 午後2時から午後3時まで

(日曜日のみお昼12時10分から午後1時10分まで)

対 象 第2期: 小学校1年生から6年生まで

第3期: 幼児(満4歳)から小学校2年生まで

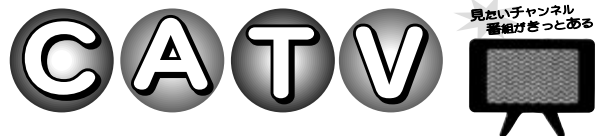
料 金 1期 4,500円(申込時にお支払いしてください)  
(現在、子どもスイミング教室参加者は4,000円)

### 申し込み

ミズノウエルネス大淀のフロントまたは電話で申し込んでください。

(電話で予約をし、1週間以内に参加料金を支払ってください。)

主 管 町教育委員会



夏真っ盛り!町内ではあちらこちらの地域で夏祭りが行われています。

大淀あらかしテレビでは、町内で行われた行事や地域の話、子どもたちの笑顔いっぱいの様子などを放送しています。

8月は、「夢町づくり大淀が竹細工づくり」「町民ホールミニコンサート(ギター演奏)」「町内各地で夏祭り」などを放送する予定です。

また、今月は吉野町・下市町・大淀町の3町共同制作番組「(仮称)演歌の道」を放送します。3町の町並みをバックに演歌をお楽しみ下さい。



◀ 昨年の夏祭りの模様

大淀あらかしテレビを視聴するには、こまどりケーブルへの加入が必要です。

ぜひ、加入して下さい。

## 問い合わせ

大淀あらかしテレビの番組・加入促進補助金に関すること  
町役場企画課

こまどりケーブルの加入・キャンペーンに関すること  
こまどりケーブル ☎0120-667-740

# EVENT GUIDE

## あらかしホール

### ◇能楽座公演 入場券好評販売中

狂言「鳴子遣子(なるこやるこ)」

能「天鼓(てんこ)」

日 時 9月1日(土) 午後6時30分開演 全席自由

入場料 前売り入場券

一 般 2,000円(当日券も同額)

友の会 1,800円(前売りのみ)

学 生 500円(前売りのみ)

### ◇川中美幸コンサート 入場券8月4日発売

日 時 10月6日(土) 2回公演

昼の部 午後1時開演 全席指定

夕方の部 午後5時開演 全席指定

入場料 前売り入場券

一 般 5,000円(当日は500円増)

友の会 4,500円(前売りのみ)



### あらかし友の会会員募集!!

あらかし友の会に入会すると、入場券の先行予約、会員価格等を利用することができます。

### チケットのお求め

あらかし友の会の入会については

町文化会館 ☎0747④2110まで

# Health Guide

## けんこうガイド

町保健センター ☎ 0747-52-9403

FAX 0747-52-9404

ホームページからも申し込みができます。

<http://www.town.oyodo.nara.jp>

保健センター

### 健康相談の日

9月5日(水)です。

- [乳幼児] 午前9時～午前11時  
身体計測や、保健師・栄養士による健康や育児についての相談を行います。
- [成人] 午後2時～午後4時  
尿検査・血圧測定・保健師や栄養士による健康についての相談を行います。

## 子育て



子どもの健康診査

	実施日・受付時間	対象
4ヵ月児健康診査	8月9日(木)・午後1時30分～午後2時	H19.3.16～H19.4.15生まれ
	9月12日(水)・午後1時30分～午後2時	H19.4.16～H19.5.15生まれ
10ヵ月児健康診査	8月10日(金)・午後1時30分～午後2時	H18.9.16～H18.10.15生まれ
	9月13日(木)・午後1時30分～午後2時	H18.10.16～H18.11.15生まれ
3歳児健康診査	8月22日(水)・午後1時15分～午後2時	H16.1.1～H16.2.29生まれ

- 1 対象児には問診票を送付します。
- 2 料金は無料で、場所は町保健センターです。
- 3 4ヶ月児健康診査で、BCG予防接種を同時実施します。

予防接種

予防接種名	実施日	対象		
		今月通知する子	前の対象で受けていない子	
麻しん風しん混合	8月20日(月)	H18.7.21～H18.8.20生まれの子	1歳以上2歳未満の子	
			幼稚園・保育所などの年長児	
三種混合	I期初回	8月21日(火)	H18.11.1～H18.11.30生まれの子	7歳6カ月未満の子
		9月27日(木)		
	I期追加	10月29日(月)	H17.6.1～H17.6.30生まれの子	「I期初回」の接種を終了した7歳6カ月未満の子

- 1 対象児には予診票を送付します。  
(以前に予診票を送付したお子さんで、予防接種を終了していない場合は、再通知はしません。該当する人は、前もって町保健センターへ連絡してください。)
- 2 受付時間は午後1時30分から午後2時までです。  
(麻しん風しん混合の第2期を受けるお子さんの受付時間は、午後2時から午後2時30分までです。)
- 3 料金は無料で、場所は町保健センターです。

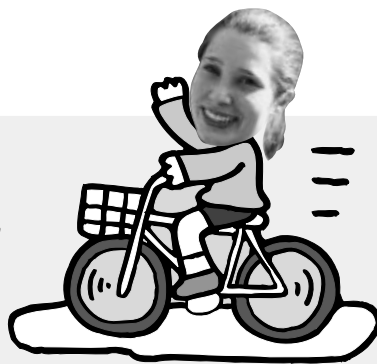
転入した人は、以前に受けた予防接種について、町保健センターへ連絡してください。連絡のない場合は、予防接種の案内ができませんので、ご了承ください。

各種教室

	実施日時	対象
離乳食教室 (離乳食の進め方などについて、みんなで楽しく調理実習しながら学びましょう)	8月23日(木) 午後1時30分～午後3時30分	1歳未満のお子さんがいるお母さん や赤ちゃんの世話をしている人

- 1 町保健センターへ電話で申し込んでください。(インターネットでも申し込みできます。)
- 2 料金は無料です。

# English Diary



大淀中学校英語指導助手の  
バッゲンストス・バイアンさん

## Goodbye is the hardest word to say...

I can not believe it has already been a year .I am so sad to leave Oyodo .Everyone here has given me far more than I could ever have hoped for .I am greatly indebted to you all .I have thoroughly enjoyed my time here and I hope very soon to return .I want to thank everyone for their kindness and hospitality .I have never felt so welcomed before and I will never forget any of it .I will also miss being so close to so much beauty and nature .I love to wake up and see the mountains out my window and to be able to go down to the bridge and watch the river .There are so many things I am going to miss...

It makes me very sad to have to write " goodbye " but I do want everyone to know how thankful I am . To all the students ,please keep trying your hardest at school( especially English J )! To the English Night class ,thank you so much for coming every week! Your conversations were something I looked forward to every week .To the teachers at Oyodo Junior High School ,thank you ,thank you so much for making me feel that I was part of the staff and for teaching me so much! To everyone in Oyodo ,you have all changed my life and helped me to become a better person( and a teacher I hope; ) My memories here in Oyodo ,I believe , will be some of the best memories of my life and I have all of you to thank for that .どうもありがとうございます ! I will not forget how you all helped my dream to come true .

Truly ,  
Viann Baggenstoss

## 「さよなら」は1番言いたくない言葉...

もう1年になるなんて信じられません。大淀を離れるのはとても悲しいです。

大淀町のみなさんは、私が考えていた以上のものを私に与えてくれました。みなさんに心から感謝します。ここで過ごした時間は本当に楽しかったです。また、すぐに戻ってきたいと思っています。みなさんの親切とご厚意に感謝します。私は今までにこれほど温かく迎えてもらったことはありませんでした。何一つ忘れないつもりです。こんなに美しい自然がすぐそばにある所を離れるのも寂しくなります。朝、目覚めると窓から飛び込んでくる山々を見るのが大好きでした。そして、橋から川を眺めることができるのも大好きでした。懐かしく思い出すものがいっぱいあります。

「さよなら」と書かなければならないのはとても寂しいです。しかし、私がみなさんにどれほど感謝しているか知ってもらいたいと願っています。生徒のみなさん、勉強精一杯がんばってください。(特に英語の勉強をね!)英会話クラスのみなさん、毎週出席して下さってありがとうございました。あなた方の会話を聞くのが毎週楽しみでした。大淀中学校の先生方、先生方の仲間に入れていただいて本当に感謝しています。いろんなことを教えていただいてありがとうございました。大淀町のすべてのみなさん、みなさんは私の人生を変えてくれて、私を一回り大きな人間に(教師としてもかな?)してくれました。ここ大淀での思い出は、私の人生において最高のものになるだろうと信じています。みなさんにお礼を言いたいと思います。どうもありがとうございます! 私は、みなさんの多大な協力があって私の夢が叶ったんだということを決して忘れません。

バイアン バッゲンストス

## 平成19年新潟県中越沖地震の 災害義援金にご協力ください

本町では、平成19年新潟県中越沖地震で被災された人を支援するため、義援金の受け付けをしています。

町内3箇所に募金箱を設置していますのでみなさんの温かいご支援とご協力をお願いします。

みなさんから寄せられた義援金は、日本赤十字社奈良県支部を通じて、被災地に届けられます。

募金箱設置場所

町役場

町文化会館

町立大淀病院

募金箱設置期間

8月1日水から8月31日金まで

問い合わせ先

町役場福祉介護課



## 石綿ばく露健康リスク調査を 実施します

石綿(アスベスト)を吸い込んだことで、健康に不安がある人を対象に、健康リスク調査を行います。これは、石綿ばく露の地域的な広がりや石綿関連疾患の発症リスクに関する実態を把握するためのものです。調査は、保健所で問診をし、指定医療機関で胸部X線・CT検査等の検診を受け、健康状況を確認していただくとともにその結果を県および国に提供していただくものです。

対象 平成元年まで県内に住み、現在も県内に住んでおり、石綿を吸い込んだ可能性のある人

検診料 無料

検診申込期間 本年8月から12月まで

申し込み・問い合わせ先

吉野保健所 ☎0747520551

月曜日から金曜日まで(祝祭日を除く)

午前9時から午後5時まで



# 図書館 インフォメーション

高校野球が行われる甲子園では、毎年たくさんのドラマが生まれています。高校球児にとって甲子園とは、まさに青春そのものです。今年も、熱い試合が繰り広げられる高校野球から目が離せませんね。

文化会館からのお知らせ

8月のカレンダー

日	月	火	水	木	金	土
			1	2	3	4
5	6	7	8	9	10	11
12	13	14	15	16	17	18
19	20	21	22	23	24	25
26	27	28	29	30	31	

■ 文化会館・図書館ともに休みの日  
○ ホール・会議室などが使用できない日  
△ 図書館が使用できない日



野球少年のルイは試合でホームランを打ったことはありません。高校の野球部だった仙ちゃんとの出会い、ホームランを打つ裏にどれだけの努力と苦労があるのか、プロ野球選手の話も交えて話してくれます。野球が大好きな少年と野球を愛し続ける青年の交流を通して描く絵本。

## 「ホームランを打ったことのない君に」

著 / 長谷川集平 理論社



小金井高校学園の弱小野球部は、ルックス良し、成績良し、運動神経抜群と、完璧なスーパーピッチャーの沢渡が転校してきて、悲願の一勝を果たします。「甲子園も夢じゃない!」と野球部員たちはやる気を起こします。ところが沢渡にはある秘密があって…。書き下ろし長編青春小説。

## 「1985年の奇跡」

著 / 五十嵐貴久 双葉社



世界的なスラッガー、ニューヨーク・ヤンキースの松井秀喜選手が、自ら歩んだ野球人生の軌跡と、その過程で手にした松井流「心の構え」を初めて明かした本。左手首骨折という選手生命を脅かすほどの大怪我から、見事な復活。苦境を糧としながら前進する生き方の原点は、書名の「不動心」として語っています。

## 「不動心」

著 / 松井秀喜 新潮社

## 図書館のマナーアップにご協力を!

「図書館マナー」が気になります。

大きな声を出したり、走り回ったりする子どもなど、他の利用者に迷惑をかける行為も多く見られます。また、図書館内ではすべての飲食、携帯電話の使用も禁止されています。

図書館の本が泣いています。

落書きや汚れで貸し出せない本が増えています。図書館の図書は、みなさんの大切な税金で購入した「みんなの財産」です。大切に利用してください。

なお、借りた図書等を破損した時には図書館職員にお知らせください。

## 課題図書を貸し出ししています

町立図書館では、読書感想文の課題図書を貸し出ししています。なお、貸し出しは通常2週間ですが、夏休み中により多くの人に本を借りていただけるように、課題図書の1週間貸し出しに協力してください。

## 第11回 図書館まつり開催!!

と き 10月12日(金) 13日(土)

今年は、樋口一葉を題材にした演劇や展示を行います。樋口一葉とその時代を楽しみませんか。また、おはなし会や手作り工作、またリサイクルブックフェアなど楽しいイベントが盛りだくさんです。みなさん、ぜひお越しください。

## おはなし会のご案内

### 8月のおはなし会

8月19日(日) 午後3時～  
こどものためのおはなし会

8月25日(土) 午後2時30分～  
こどものためのおはなし会

8月26日(日) 午後2時～  
大人のための朗読会 響



# 平和をかみしめよう

人権コラム  
Vol.7

先の大戦が終わって62年を迎えようとしています。

アジア全域で2000万人、我が国で300万人以上とも言われる犠牲者(死者)を生み出した戦争の傷跡は、それにつながる人々の心の中に、未だ癒やされない痛みとして残されています。しかし、一方で戦争を知らない世代が7割以上を占め、多くの人の心から戦争の記憶は消え去ろうとしています。

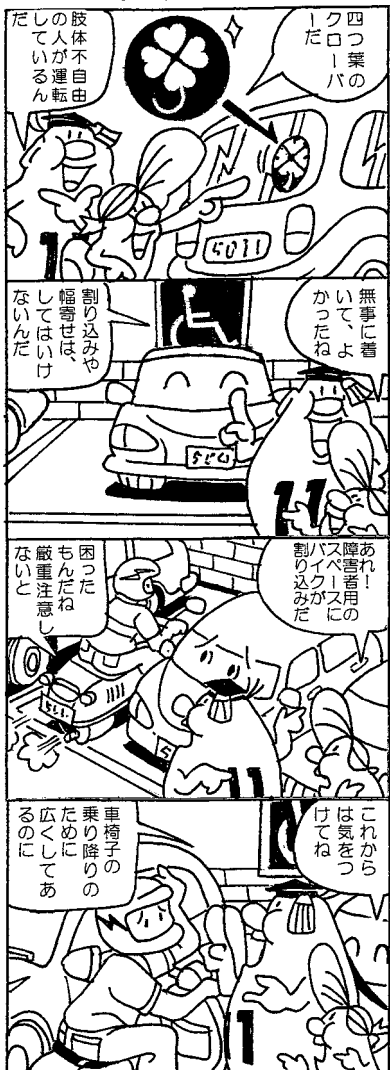
我が国は戦後の長い年月、平和をおう歌してきました。それは平和憲法によるところもありますが、何よりも戦争への深い反省と、国民一人ひとりの平和への強い願いによるものでした。

今、世界各地で紛争やテロが絶えません。ニュース映像で家を焼かれ、町が破壊され、子どもや肉親を殺された人々の悲痛に満ちた姿が映し出されています。しかし、こうした映像に対して、私たちはまるでテレビ映画を見ているような錯覚に陥っています。戦争が実感として捉えられないのです。これは怖いことです。

言うまでもなく、戦争の犠牲者は兵士だけのものではありません。無防備な一般住民、特にお年寄りや子どもに多大の犠牲を強いるのです。想像してください。夫や子どもが砲火に身体を裂かれ、銃弾に倒れる姿を。想像してください。街が、家が閃光とともに消えゆく姿を。想像してください。家族や子どもたちが悶えながら焼かれていく姿を。まさしく、広島が長崎が、沖縄の惨状がそうでした。人々はなぜ戦争を起こし、繰り返すのでしょうか。民族や宗教、文化の対立、そして領土の奪い合いや経済的な搾取が原因です。いずれにせよ、互いの存在や違いを認めないところから差別が生まれ、弾圧、虐殺、戦争へとエスカレートするのです。

まもなく「終戦の日」を迎えようとしています。これを機会に、戦争の悲惨さを想い、平和のありがたさを噛みしめたいものです。人を認め、大切に思う気持ちを大切にしたいものです。

## てんいち先生



もが砲火に身体を裂かれ、銃弾に倒れる姿を。

想像してください。街が、家が閃光とともに消えゆく姿を。

想像してください。家族や子どもたちが悶えながら焼かれていく姿を。

まさしく、広島が長崎が、沖縄の惨状がそうでした。

人々はなぜ戦争を起こし、繰り返すのでしょうか。民族や宗教、文化の対立、そして領土の奪い合いや経済的な搾取が原因です。

いずれにせよ、互いの存在や違いを認めないところから差別が生まれ、弾圧、虐殺、戦争へとエスカレートするのです。

まもなく「終戦の日」を迎えようとしています。

これを機会に、戦争の悲惨さを想い、平和のありがたさを噛みしめたいものです。

人を認め、大切に思う気持ちを大切にしたいものです。

想像してください。街が、家が閃光とともに消えゆく姿を。

想像してください。家族や子どもたちが悶えながら焼かれていく姿を。

## 相談

### 人権相談

日時 午前9時～午後4時  
(土、日、祝日を除く毎日)  
場所 大淀町役場  
問い合わせ 大淀町役場人権施策推進室

### 教育相談

日時 毎週月・水・金曜日  
午前9時～午後5時  
(祝日および金曜日の午後を除く)  
場所 大淀町中央公民館3階  
問い合わせ 教育相談室 ☎0747②1525

### 心配ごとと合同相談

日時 毎月第2・第4水曜日  
午後1時～午後4時  
場所 大淀町社会福祉協議会  
問い合わせ 大淀町社会福祉協議会 ☎0747③0589

### 無料法律相談(3町巡回)

日時 8月16日(木)  
午後1時～午後4時  
場所 下市町役場  
問い合わせ 下市町役場住民福祉課 ☎0747②0001

日時 9月14日(金)  
午後1時～午後4時  
場所 大淀町役場  
問い合わせ 大淀町役場住民生活課 ☎0747②5501(要予約)

日時 10月16日(火)  
午後1時～午後4時  
場所 吉野町役場  
問い合わせ 吉野町役場町民課 ☎0746③3081

### 無料法律相談

日時 毎週木曜日  
午後1時～午後4時  
場所 南和法律相談センター  
(五條市今井ナントビル2階)  
予約受付 月曜日～金曜日  
午前9時30分～正午  
午後1時～午後4時  
問い合わせ 南和法律相談センター ☎0747③5234

### 消費生活相談

日時 毎週火曜日  
午後1時～午後4時  
場所 吉野町役場(8月・9月)  
問い合わせ 吉野町役場町民課 ☎0746③3081

### 住宅増改築相談

日時 9月15日(土)  
午前9時～午後4時  
場所 大淀町中央公民館  
問い合わせ 県建築協同組合中吉野支部 ☎0747②9971

### 無料交通事故相談

日時 毎月第2火曜日  
午前10時～午後3時  
場所 大淀町役場  
問い合わせ 大淀町役場住民生活課

### 児童相談

日時 9月7日(金)  
午前10時30分～午後4時  
場所 下市町保健センター  
問い合わせ 高田児童相談所 ☎0745②6079

### ◆法テラス

身近な法的トラブルについてお気軽にお問い合わせください。解決に役立つ法制度や最適な相談機関を紹介します。問い合わせ 法テラス日本司法支援センター ☎0570-078374

## 子育てサークルちびっ子ランド

子育てを支援する町の事業で、延明保育園に委託して事業を実施しています。

日 時 毎週月曜日：パンダクラス(0・1歳児)  
毎週水曜日：ウサギクラス(2歳児以上)  
どちらも午前10時から午前11時30分までです。

場 所 延明保育園あそびの森子育て支援センター  
持 ち 物 水筒・お手ふき・参加費(大人1人につき100円)

- 各クラスはすべて申込制です。
  - 月・火・水曜日は「あそびの森」の開放日です。自由に利用してください。申し込みは必要ありません。時間は午前10時から午後2時までです。
- 育児相談 育児相談は随時受付をしています。  
希望者は、延明保育園に直接申し込んでください。  
問い合わせ 延明保育園 ☎0747520388

### ママ・トーク(おやつ作り)

日 時 9月4日(火)  
参加費 200円(材料費300円は別途必要)  
持ち物 三角きん、エプロン、水筒、スプーンセット



### ママ・エアロビクス

日 時 9月12日(水)  
ママトークの人も参加できます。

ベタベタ  
スタンプあそび  
たのしいよ!  
みなさん、気軽に  
あそびに来て  
くださいね。

「自宅で子どもとの関わり方」「オムツ替え」「授乳」など家庭での子育てについて相談がある場合は、自宅に訪問します。気軽に利用してください。

パンダクラス	8/20(月)	晴水あそび・絵の具あそび 雨絵の具あそび
	8/27(月)	休み
	8/28(火)	お誕生日会(8月生まれのお子さんを募集します。参加希望の人は8月22日(水)までに子育て支援センターに申し込んでください)
ウサギクラス	9/3(月)	ペンダント作り(のり・クレヨンを持参してください)
	9/10(月)	ワイワイたいむ 「親と自分のもやもやを見つめてみよう」 手作りおやつ
	9/11(火)	施設訪問(でいあホーム)...現地集合・現地解散
ウサギクラス	8/22(水)	晴水あそび・絵の具あそび 雨絵の具あそび
	8/28(火)	お誕生日会(8月生まれのお子さんを募集します。参加希望の人は8月22日(水)までに子育て支援センターに申し込んでください)
	8/29(水)	休み
ウサギクラス	9/5(水)	うんどうあそび・ペンダント作り(のり・クレヨンを持参してください)
	9/11(火)	施設訪問(でいあホーム)...現地集合・現地解散

水筒、帽子は忘れずに持参してください



## 公共交通機関「路線バス」を利用しましょう!!

県内各地で、利用者の減少により路線バスが廃止・休止されています。

町内を運行する「奈良交通」の路線バスも、国や県の補助金を受け運行を維持していますが、利用者が減少すれば、減便・廃止など路線を維持することは困難となります。

今後さらに高齢化社会を迎え、路線バスは公共交通機関として大きな役割を担うこととなります。

一人でも多くの方が路線バスを利用し、運行を続けていけるよう、みなさんのご理解とご協力をお願いします。

【町内を運行する「奈良交通バス」補助対象路線】

- 八木大滝線 ●八木下市線 ●洞川線
- 下市笠木線 ●下市天川線
- 大淀五條線



## 父親の子育て参加促進ポジティブキャンペーンのキャッチコピーを募集しています

「子育てにもっと参加したい」奈良県では、そんなお父さんの積極的な子育てを応援する、ポジティブキャンペーンをスタートします。今回そのキャンペーンで使用するキャッチコピーを募集します。採用された人(1名)には5万円相当の旅行券をプレゼントします。

前向きで楽しいキャッチコピーをお待ちしています。

申込方法

はがき、FAX、ホームページからも申し込みができます。住所、氏名(ふりがな)年齢、性別、電話番号、FAX番号、キャッチコピーを記入し、下記まで申し込んでください。

申込締切 8月20日(月)

申し込み 〒630-8501

奈良市登大路町30 奈良県少子化対策室

☎ 0742278603 FAX 0742278107

<http://www.nara-father.jp/>



## 封書による架空請求に 注意してください

6月下旬から、封書による架空請求に関する相談が中吉野警察署に寄せられています。手口は、電話を掛けるように仕向けるものです。相手にせず、無視してください。記載の事務所等に連絡をしないでください。

### 民事提訴通知書

(業者名)から商品をお買い求めいただいた際の入金が、○年○月○日現在、未だ確認されておりません。  
貴殿から、発注されたにもかかわらず連絡が無い。ため、○年○月○日をもって、私ども○○法律事務所が代理人として担当していくことになりました。今後は、当事者間での解決が見込めない為、少額民事訴訟の手続きを執らせていただきます。  
なお、以下の裁判執行予定日までに連絡無き場合、指定簡易裁判所から口頭弁論通知書の送付後に出廷となり、当方の主張が全面的に受理され訴訟を開始させていただきます。その後、債務者の給料差し押さえ及び、動産物、不動産物等の財産の差し押さえを執行官立会いのもと強制執行させていただきますこととなりますのでご了承ください。  
以上を持ちまして提訴通告とさせていただきます。  
なお、提訴内容などの詳しい内容のお問い合わせは○○法律事務所までご連絡ください。

裁判執行予定日 平成○年○月○日

業者名  
住所・連絡先  
○○法律事務所  
住所・連絡先

◀このようながきが届いた時は、注意してください。

問い合わせ先  
中吉野警察署  
☎0747530110

## 奈良県警察官採用試験

奈良県警察官新規採用者を次のとおり募集します。  
資格・採用予定人数

- A：昭和53年4月2日以降に生まれた人で大学既卒または来春卒業見込みの人  
男性(来春4月採用 30人)  
女性(来春4月採用 3人)
- B：昭和53年4月2日から平成2年4月1日までに生まれたA以外の人  
男性(来春4月採用 30人)  
女性(来春4月採用 7人)

試験日

第1次試験 教養試験等 9月16日(日)

申込期間

8月10日(金)から8月31日(金)まで  
インターネットは、8月10日(金)から8月22日(水)まで  
申込書

中吉野警察署(本署、交番、駐在所)にあります。申し込みは、警察本部へ郵送するかインターネットで電子申請をしてください。

問い合わせ先

中吉野警察署 ☎0747530110



## 9月9日は「救急の日」

無料

### 大切な命を救うため、救命講習会に参加しませんか

中吉野広域消防組合消防本部では、9月9日の「救急の日」にちなんで、「救命講習会」を実施します。簡単な講習を受け、心肺蘇生法(人工呼吸と心臓マッサージ)とAED(電気ショック)の使用方法を習得しませんか。

日 時 9月9日(日) 午前9時から12時まで

場 所 中吉野広域消防組合消防本部 3階講堂

対象年齢・定員 18歳以上・30人

申込締切 9月7日(金)

申し込み 中吉野広域消防組合消防本部救急係 ☎0747521199

### 救急車の適正な利用をお願いします

中吉野広域消防組合の救急出動件数は年々増加しており、平成18年の救急件数・搬送人数は、過去最高となっています。その中には、緊急性がないのに出動を依頼されることもあり、本当に緊急性のある傷病者への対応に支障がでかねない状況となっています。

119番通報があった場合、近くの消防署・出張所の救急車が出動しますが、もし出動中の場合は、他の救急車が出動することになります。

緊急の事故や病気でいつ自分の家族や友人に救急車が必要になるかわかりません。貴い生命を救うため、いつでも救急車が利用できるよう、適正な利用をお願いします。

119番をする前に、自家用車やタクシーが利用できないか、もう一度考えてみてください。

中吉野広域消防組合消防本部 警防課



# 広告募集中

町立大淀病院  
助産師・看護師・准看護師募集中

常勤・パート（臨時職員）を募集しています。

問い合わせ先

町立大淀病院庶務課

☎ 0747-8801

**（特別）児童扶養手当の  
現況届を提出してください**

児童扶養手当は、父と生計が異なる児童を養育している場合や、父が重度の障がいの状態にある児童を養育している場合などに支給されます。手当は、児童の母や母に代わってその児童を養育している人に支給されます。

この手当を受給している人は、現況届を8月31日までに町役場福祉介護課に提出してください。届出には、役場が送付した用紙、手当証書、養育費などに関する申告書、印鑑、家族全員の住民票が必要です。

特別児童扶養手当は、身体や精神に中度以上の障がいがある児童を養育している人に支給されます。

この手当を受給している人は

8月11日から9月10日まで（土・日は除く）に所得状況届を町役場福祉介護課に提出してください。届出には、役場が送付した用紙、手当証書、印鑑が必要です。

所得状況は変わりますので、現況届は必ず提出しましょう。

所得の状況は毎年変わりますので、前年所得が限度額を超えたために手当が支給されなかった人も提出してください。期限内に現況届が提出されない場合、この年度は手当が支給されませんので注意してください。

また、本年1月1日に本町に住所がなかった人は、前住所地の平成19年度の所得証明書（扶養人数・控除額記載のもの）が必要で

問い合わせ先

町役場福祉介護課

**新築・増築されたら  
家屋調査にご協力を**

町役場税務課では、新築・増築・改築家屋の实地調査を行っています。

調査の対象は平成19年中に完成した家屋で、固定資産税の課税の基礎額を決定します。対象

となる家屋には、店舗や事務所、倉庫、付属家、車庫などの床面積の小さい家も含まれます。

まだ調査を受けていない人は、町役場税務課に申し出てください。調査日はこちらで設定しますが、希望の日時があれば前もって連絡してください。

調査時間は60分程度で、調査の際には、建物図面を用意してください。ご協力をお願いいたします。

取り壊し家屋は手続きを

平成19年中、またはそれ以前に家屋を取り壊した人は、滅失登記（法務局で）、取り壊し届け（町役場税務課で）の手続きを必ずしてください。

問い合わせ先

町役場税務課

**奈良県下水道排水設備工事  
責任技術者資格試験**

日本下水道協会奈良県支部では、次のとおり下水道排水設備工事責任技術者の資格試験を実施します。

日時（筆記試験）

11月9日（金）

午後2時から午後4時まで

場所

かしはら万葉ホール（橿原市）  
申込方法  
町役場都市整備課にある申込用紙で申し込んでください。

申込先  
町役場都市整備課  
受付期間

9月3日（月）から

9月11日（火）まで

受付は、町役場の執務時間（午前8時30分から午後5時15分）内に限ります。

受験料

3500円（テキスト代を含む）

問い合わせ先

●日本下水道協会奈良県支部  
下水道排水設備工事責任技術者試験等運営委員会（事務局・奈良県流域下水道センター）  
☎ 0743-2830

町役場都市整備課

**9月10日は「下水道の日」**

「下水道の日」に関する行事として、次のとおり各浄化センターの施設見学会を行います。

日時

9月7日（金）～11日（火）

午前10時から午後4時まで

（受付は午後3時まで）

宇陀川浄化センターのみ9日（日）から15日（土）まで  
場所

浄化センター（大和郡山市）  
☎ 0743-2830

第二浄化センター（広陵町）  
☎ 0745-3400

宇陀川浄化センター（宇陀市）  
☎ 0745-5725

吉野川浄化センター（五條市）  
☎ 0747-8631

申込・問い合わせ先

申し込みは、当日現地で行ってください。（団体の場合は前

日まで）また、問い合わせは各センターまで

**月末が納期です。  
納期内に納めましょう。**

**固定資産税第2期の納期です**

町役場税務課

**国民健康保険税第2期の納期です**

コンビニエンスストアでも納付できます  
詳しくは、納付書裏面をご覧ください

町役場ほけん課

## ▶▶Information▶▶

### 電話番号案内

町 役 場	0747-52-5501
大 淀 病 院	0747-52-8801
水 道 部	0747-52-0137
大 淀 消 防 署	0747-52-1199
教 育 委 員 会	0747-52-1522
町 中 央 公 民 館	0747-52-1524
保 健 セ ン タ ー	0747-52-9403
老人福祉センター	0747-52-9733
桜ヶ丘総合センター	0747-52-5402
桜ヶ丘 児 童 館	0747-52-8319
旭ヶ丘総合センター	0746-32-5189
杉本記念文化センター	0746-32-2489
平 畑 体 育 館	0747-52-6234
南和広域美化センター	0747-52-3253
一般廃棄物処理施設(西ヶ峰)	0747-52-8419
文 化 会 館	0747-54-2110
図 書 館	0747-54-2120
大淀町社会福祉協議会	0747-53-0589
訪問看護ステーション	0747-52-1941
中 吉 野 警 察 署	0747-53-0110
吉野路大淀iセンター	0747-54-5361
健康づくりセンター	0746-34-5501
シルバー人材センター	0747-54-5522
ふれあい活動センター	0747-54-5533
パークゴルフ場	0745-67-0543

## ↑ 広告募集中 ↑

町では、新たな財源の創出を図るため、大淀町有料広告掲載の取扱いに関する規程に基づき、広報おおよどと町ホームページに掲載する有料広告を募集しています。

デザイン・内容等は広告主が提供してください。  
詳しくは、町ホームページをご覧ください。  
お問い合わせ先 町役場企画課

<http://www.town.oyodo.nara.jp>



### 金婚式を迎えるご夫婦に

今年、金婚式(結婚50周年)を迎えるご夫婦に対して高齢者福祉月間(9月)に記念品を贈呈します。該当するご夫婦は、町役場少子高齢化社会対策課に申し出てください。

なお、対象となるのは今年7月1日現在で本町に住所を有するご夫婦とします。

申込期限  
8月17日(金)まで  
申込・問い合わせ先  
町役場少子高齢化社会対策課



### 暴力団・銃器追放 奈良県民大会

日時  
8月30日(木)  
午後1時30分から  
場 所  
五條市市民会館(五條市本町) プログラム  
和太鼓の演奏、県立五條高校吹奏楽部の演奏、幼稚園児の遊戯など

問い合わせ先  
中吉野警察署  
☎0747-530110



### 善意銀行だより

今回、次の方から善意が寄せられました。  
廃品回収売上金  
金8,520円  
西町老人クラブときわ会  
ありがとうございました。有意義に使わせていただきます。

夏のすてきな思い出を残してくれる花火。でも、花火が原因で火災になることもあります。花火をする時には、次のことに注意しましょう。

①必ず大人が付き添い、子ども



### 花火は大人といっしょにね

## 8月は電気使用安全月間です

差し込んだままのコンセントにホコリがたまると、火災の原因になることがあります。  
コンセントにホコリがたまらないように、こまめに掃除しましょう。



主唱 経済産業省  
財団法人 関西電気保安協会

- ② 周りに燃えやすい物のない場所では花火をすること
  - ③ 水バケツを準備して確実に火を消すこと
  - ④ 風の強い日は花火をしないこと
- 中吉野広域消防組合消防本部  
大淀消防署  
火災・救急は119  
<http://www.nakayoshino.or.jp/>

# MY TOWN OYODO

## 大淀町民憲章

(平成3年11月1日制定)

わたくしたちは、吉野の、川と緑の恵みを守り、豊かな文化と活力ある南和の中核都市をめざし、この憲章を制定します。

- 1. わたくしたちは、緑と水と心のきれいな町をつくります。
- 1. わたくしたちは、互いに人権を尊び、共に生きるあたたかい町をつくります。
- 1. わたくしたちは、すぐれた郷土を愛し、文化と教養の香りたかい町をつくります。
- 1. わたくしたちは、スポーツに親しみ、健康で仕事に励む活気ある町をつくります。
- 1. わたくしたちは、老人を敬い、子どもの夢を育て、生きがいのある町をつくります。



梨花



アラカシ

## 人のうごき

平成19年6月30日現在

人口	20,556人 (+13)
男	9,858人 (+3)
女	10,698人 (+10)
世帯数	7,584 (+7)

( )内は前月との比較

# FACE



わくたに ゆみこ  
湧谷 由美子さん  
(北野)

和装礼法講師



このコーナーでは、町のがんばっている人を紹介します。

マナーを身につけてもらいたいです。最近若い人があいさつをしないのはなぜ？とても不安になりました。中学校へマナー講師の資格をもっているから指導させていただきたいとお願ひして、年1回のマナーの特別授業が実現しました。生徒たちは50分間で見違えるほど上手にあいさつができ、自分磨きをしてくれます。7月からは文化庁の委託を受けて小学生を対象に浴衣の着付けとマナー教室がはじまりました。

たまにお節介おばさんになります。ファミリーレストランなどでマニュアル言葉を耳にすると直したくなってつい注意を……こんな時は息子たちにとでも嫌がられます。

マナーを正しく伝えたい。マナーは『人・時・処 三相応』です。でも大切なのはマナーの知識だけでなく、その心を相手に伝え恥をかかせないことじゃないでしょうか。学んだことを教えるのは簡単ですが、いつも正しく伝えていかなければと思っています。今は大好きな大淀町が心豊かな町に発展してくれることを願って、せっせと種まきをしているところです。

# ほっぴい あまいる



うえの ゆたか  
植野 豊くん  
(平成18年8月9日生まれ)

両親からのコメント  
**元気いっぱい  
大きくなってね**

(下瀬)

広告

広告

広告

この広告は、町の新たな財源の創出を図るために掲載しています。みなさまのご理解とご協力をお願いします。



この広報紙は、再生紙を使用しています。