

まちの情報紙・広報

おおよど

町立大淀病院看護師募集中!!

～地域医療にあなたの力を～



ユキヤナギ(今木)

4

Community information of Oyodo
2009 April No.432

Contents

定額給付金・子育て応援特別手当 …2
役場の組織がかわりました ……4
平成21年度予算 ……6
大淀町長選挙 ……7
議会だより ……9
平成21年度介護保険料 ……10
第7期ちびっ子検定本座卒業発表会 …15
おおよど歴史物語 ……17

「定額給付金」制度・「子育て応援特別手当」制度

国内の景気が後退する中、緊急的に家計を支援し、消費を増やして景気を下支えするため定額給付金を支給します。

また、多子世帯の幼児教育期の子育ての負担に配慮し、緊急措置として、子育て応援特別手当を支給します。

※ 定額給付金と子育て応援特別手当は平成21年2月1日において、住民基本台帳の記録や外国人登録が行われている市町村から支給されることとなっています。

※ 定額給付金や子育て応援特別手当の支給をよそおった「振り込め詐欺」には十分注意してください。

定額給付金制度

■給付対象者

平成21年2月1日(基準日)において、次の(1)または(2)のいずれかに該当する人

(1)大淀町の住民基本台帳に記録されている人

(2)大淀町の外国人登録原票に登録されている人(不法滞在者および短期滞在者を除く)

■申請・受給者

給付対象者(1)については、その人の属する世帯の世帯主

給付対象者(2)については、その人

■給付額

給付対象者1人につき12,000円。ただし、平成21年2月1日(基準日)において65歳以上(昭和19年2月2日以前に出生)の人、及び18歳以下(平成2年2月2日以降に出生)の人については20,000円。

■定額給付金 Q & A (よくある質問)

Q1: 基準日(平成21年2月1日)に出生、または死亡した場合の支給はどうなるの?

A: 基準日に出生した人については支給の対象となります。また基準日に死亡した人についても支給の対象となります。なお、基準日より後に死亡した人も支給の対象となります(単身世帯の死亡を除く)。

Q2: 基準日(平成21年2月1日)の翌日以降に引っ越した場合の定額給付金の支給はどうなるの?

A: 定額給付金は基準日現在において住民基本台帳に登録されている人を対象として支給されるため、基準日以降に引っ越した場合であっても、基準日に登録されていた市町村から支給を受けることとなります(外国人登録原票に登録されている人も同様です)。

子育て応援特別手当制度

■給付対象となる子ども

平成21年2月1日(基準日)において、次の(1)または(2)のいずれかに該当し、平成20年度において、小学校就学前3年間に属する子(平成14年4月2日から平成17年4月1日までに出生した子)であって、第2子以降である児童。

(1)大淀町の住民基本台帳に登録されている人

(2)大淀町の外国人登録原票に登録されている人(不法滞在者および短期滞在者を除く)

※ 第2子以降の判定については、18歳以下の子ども(具体的には平成2年4月2日以降に出生した子ども)の中から年齢順に第1子、第2子と数えていくこととなります。

■申請・受給者 平成21年2月1日(基準日)における、支給対象となる子の属する世帯の世帯主

■給付額 給付対象児童1人につき 36,000円。

■子育て応援特別手当 Q & A (よくある質問)

Q1: わが家はおじいちゃんと一緒に住んでいて、世帯主はおじいちゃんです。この場合支給先(受給者)は親のわたしになるのでしょうか?

A: 子育て応援特別手当は、子の親が否かにかかわらず、世帯主に支給します。この場合ですと、世帯主のおじいちゃんが支給先(受給者)となります。

Q2: 子育て応援特別手当はこれから毎年支給されるの?

A: 子育て応援特別手当は、「生活支援」に基づくものであり、定額給付金と同じように、平成20年度限りの措置です。

定額給付金・子育て応援特別手当給付までのスケジュール

①大淀町役場から対象世帯に「定額給付金・子育て応援特別手当申請書（請求書）」を発送します。
（4月上旬の予定）



②申請書に必要な書類を添付のうえ、郵送申請または役場の窓口申請により受付を行います。

○受付期間：4月6日(月)から10月6日(火)まで(土・日・祝日を除く)

受付時間：午前8時30分～午後5時15分

※ なお、4月6日(月)から4月17日(金)までの間(土・日を除く)は、午前8時30分から午後8時まで役場窓口で受付を行います。

※ 窓口申請における受付は混雑が予想されますので、できるだけ郵送申請を利用して下さい。



③申請書の記載事項の確認や、添付書類の確認等を行い、大淀町から「交付決定通知書」を発送します。



④申請のあった口座に給付金を振り込みます。

※ 給付金の支給には、申請から約1ヶ月かかります。

※ 給付金の振込日は「交付決定通知書」に記載しています。

※ 給付は口座振込を原則としますが、金融機関の口座が無い人など、口座振込が困難な人には、現金で支給を行います。この場合、「交付決定通知書」に記載している支給日以降に役場窓口で給付金を受け取ってください。



定額給付金・子育て応援特別手当を地域の経済に役立てましょう

定額給付金・子育て応援特別手当の目的は住民の生活支援を行うことですが、あわせて、地域の経済対策に資することがあげられます。定額給付金・子育て応援特別手当を地域の中で消費していただき、地域の発展につなげましょう。

■問い合わせ先 「定額給付金」制度 町役場総務課
「子育て応援特別手当」制度 町役場福祉課

定額給付金をかたった振り込め詐欺に注意してください

最近、さまざまな手口の振り込め詐欺が発生しています。定額給付金をかたった振り込め詐欺も充分予想されますので、被害にあわないように充分注意してください。

【犯人のセリフの例】

○定額給付金支給のために必要なので、取引銀行と口座番号を教えてください。

○定額給付金の手続きが混み合っており、給付に必要なので通帳(カード)を持ってATM(現金自動預払機)まで行って、電話してください。

○早急に、定額給付金を振り込むので、手数料を振り込んでください。

【被害にあわないために】

○市町村の職員が電話でATMの操作をさせることはありません。

○市町村の職員が定額給付金の給付のために手数料などの振り込みを求めることはありません。

○市町村の職員が世帯員数や、銀行口座などの個人情報電話で聞き取りすることはありません。

【怪しいと思ったら】

○必ず、家族やまわりの人に相談して下さい。

○警察や市町村の窓口などに相談して下さい。

■問い合わせ先 中吉野警察署 ☎0747530110

役場の組織が変わりました

4月1日から行財政改革の一環として、本町の組織を再編しました。

これは、より一層、住民サービスを向上させるため、効率的で質の高い行政の実現をめざして、新たな政策課題や多様化する住民ニーズに対応していくため、組織機構の再編・見直しをしたものです。

業務の実態を踏まえた組織運営を行い、住民サービスを迅速かつ柔軟に提供できるように全職員が一丸となって、職務に取り組んでまいります。

総務部

総務課

総務係…秘書・栄典・町議会の召集等・政治倫理・庁舎管理・中吉野駐

車場・区長会・条例等の法令審査等・情報公開・個人情報保護・行政手続法・文書管理

人事係…職員の任免、分限、懲戒等・服務・研修・給与等・勤務条件・

福利厚生・公務災害・労働安全衛生・共済組合等・公平委員会・広報公聴係…大淀あらかしテレビ・広報紙・町勢情勢

安全対策推進室…消防・防災・防犯・交通安全

財務課

企画財政係…町政の総合企画・総合計画の策定・地方分権・広域行政・統計

調査・行財政改革の総合調整・財政計画・予算の編成、執行、総合調整・地方交付税等・町債等・補助金、負担金等

出納係…現金等出納保管・現金、財産の記録管理・支出命令の審査、支

出・物品の出納保管・一時借入金・指定金融機関・決算・基金
電算係…地域情報化・電子計算組織の管理

税務課

庶務係…町税等の収納・町税等の証明

課税係…町税等の賦課・原動機付自転車の標識

徴収対策室…納税相談・納税指導・町税等、国民健康保険税の徴収滞納処分等

住民福祉部

福祉課

福祉係…障害者福祉・母子福祉・児童扶養手当、特別児童扶養手当・生

活保護・民生児童委員・行旅病人等・戦没者等の援護・保護司・社会を明るくする運動

子育て支援係…少子化対策・児童福祉・児童手当・子育て支援事業・児童相

談・保育所等保育・学童保育・療育教室

長寿社会係…高齢者福祉・高齢者対策・ふれあいバス

町立保育所・老人福祉センター

ほけん課

国保年金係…国民健康保険・国民健康保険税の賦課等（徴収・滞納処分等を

除く）・国民年金

介護保険係…介護保険・介護保険料の賦課等・地域包括支援センター

後期高齢医療係…後期高齢者医療保険料

保健センター…健康教室、健康相談、機能訓練及び訪問指導・各種予防接種及

び各種検診の実施

人権住民課

戸籍住民係…戸籍・住民基本台帳・外国人登録・印鑑登録・埋火葬許可

住民窓口係…戸籍、住民基本台帳、印鑑登録に関する証明書等の交付・法律

相談等・自動車の臨時運行許可・庁舎案内

人権施策推進室…人権施策の推進・人権啓発・人権擁護委員・生活資金貸付事業・

住宅改修資金等貸付事業・町営住宅、改良住宅の

管理（営繕を除く）、入居等

桜ヶ丘総合センター・旭ヶ丘総合センター・児童館



建設環境部

まちづくり課

まちづくり推進係…都市計画・管内地図の作成・開発事業・宅地造成等規制法・風致保全・都市公園の管理・地域振興・定住促進・観光・住民参加・企業誘致

建設係…道路、水路・河川、橋梁・砂防公園の維持管理・道路、河川の占用・町道明示・地籍調査・公有地などの登記等・建設工事・災害復旧・急傾斜地崩壊対策・交通安全対策事業・街路灯・町有施設の建設、営繕

産業振興係…商業、工業等の振興等・吉野路大淀iセンター(道の駅)・土地改良事業・治山治水事業・農業構造改革事業・農地、農業用施設の災害復旧・農業土木・農業、林業、水産業、畜産業の普及・宣伝・農業技術・農業経営等・農林業センサス・鳥獣保護・狩猟

契約係…指名業者登録・契約

環境整備課

下水道係…下水道の普及等・下水道受益者負担金・下水道使用料・排水設備等の調査・水洗化・指定工事店・工事責任技術者・下水道事業計画・流域下水道・浄化槽整備補助

環境保全係…環境衛生・し尿処理・一般廃棄物処理業、し尿浄化槽清掃業の許可等・公害・環境保全・屋外広告物・墓地・町営斎場・感染症予防等・狂犬病予防

一般廃棄物処理施設

教育委員会

学務課

総務係…委員会の会議・学校その他の教育機関の施設の営繕・教育行政への相談

学校教育係…学校の組織編制、教育課程、学習指導及び生徒指導・町立の幼稚園の入園料及び保育料・学校保健

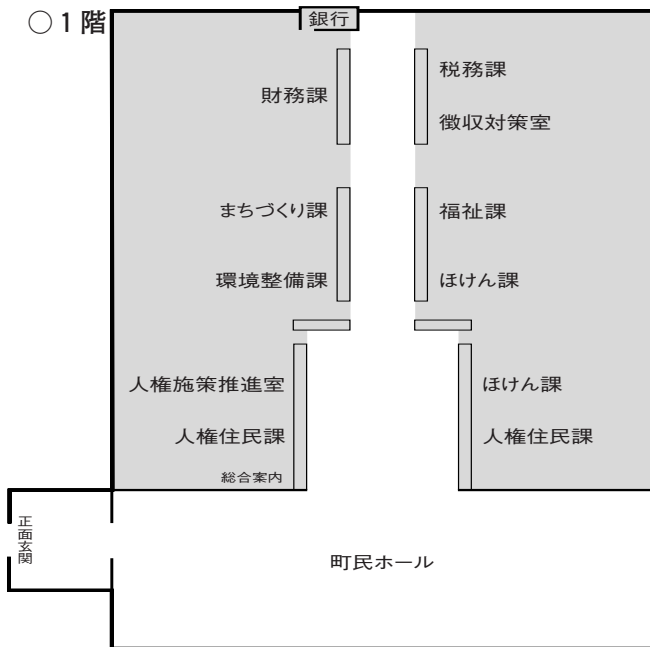
生涯学習課

生涯学習係…生涯学習講座・子ども会・青少年健全育成・中央女性学級・高齢者学級・地域婦人団体・朗読ボランティア・ユネスコ活動・町中央公民館・中吉野ホール

人権教育係…人権教育の推進・人権のまちづくり運動推進協議会
社会体育係…社会体育団体の育成・体育関係施設・町パークゴルフ場・健康づくりセンター

文化財係…文化財保護、調査・町史
文化会館係…町文化会館・ホール・文化活動事業
図書館係…図書館運営、管理・杉本記念文化センター

【役場庁舎・各課のご案内】

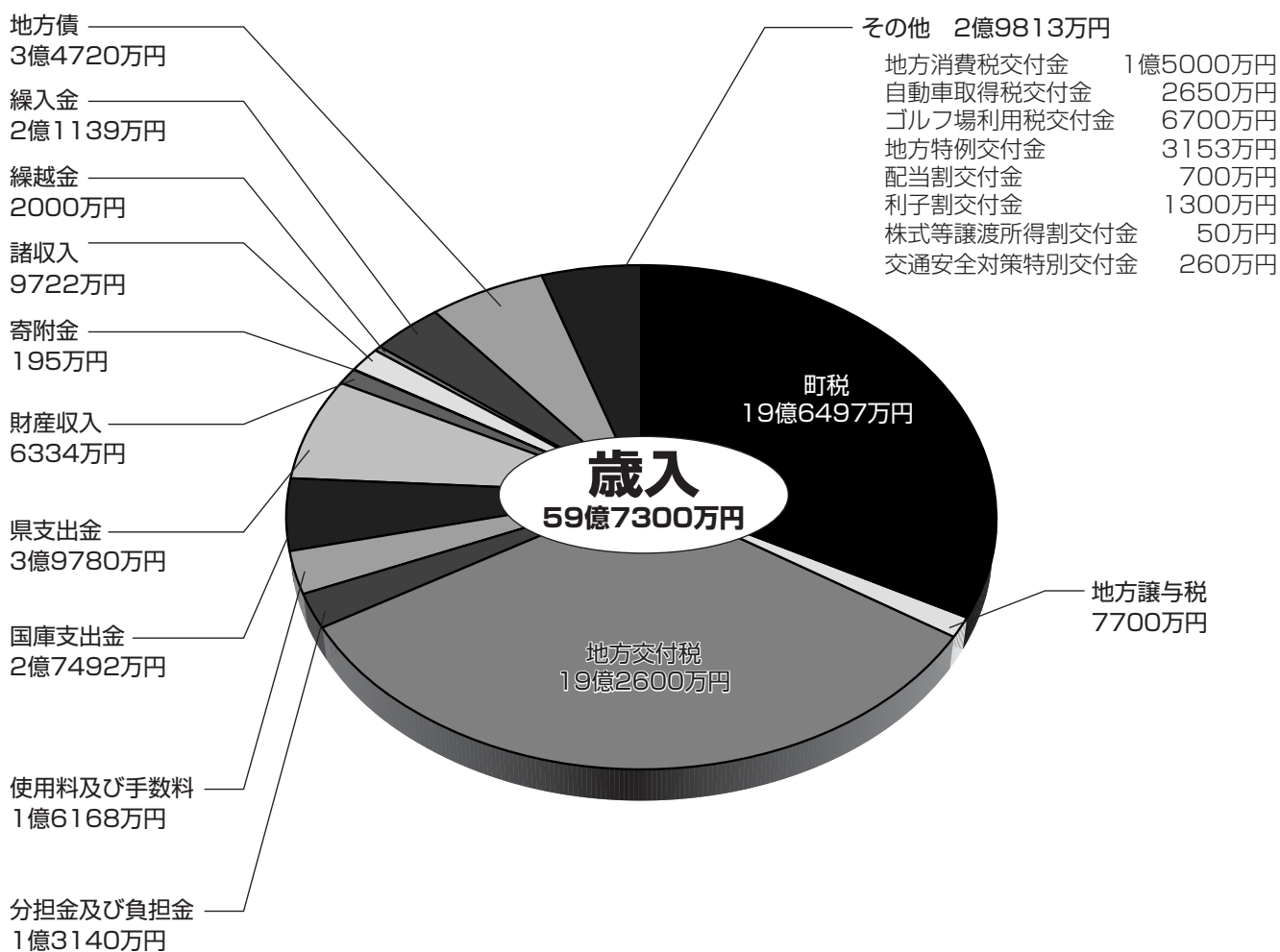


- 2階…町長室、副町長室、総務課、安全対策推進室
吉野広域し尿等処理施設整備事業推進協議会
町地域包括支援センター
- 3階…教育長室、学務課、生涯学習課
- 4階…正・副議長室、議場、議会事務局

平成21年度 予算総額は151億2179万円

予算

一般会計予算は59億7300万円



一般会計予算の概要

平成21年度一般会計当初予算は、5月26日で町長の任期が満了することから、義務的経費と継続的な経費を中心とする骨格予算として編成いたしました。

歳入においては、自主財源である町税は、個人町民税は若干の増加を見込んでいるものの、法人町民税は、現在の経済情勢と企業業績の悪化から大きく落ち込むと予測され、全体で6815万円減額の19億6497万円を見込んでいます。国庫支出金については、事業の終了等により4743万円の減額の2億7492万円となりましたが、県支出金は、ふるさと雇用再生特別基金事業補助金や安心子育て支援対策事業費補助金などにより4897万円増加し3億9780万円となりました。町債につきましては、臨時財政対策債の大幅な増加により9620万円の増加となりました。

歳出では、厳しい財政状況を鑑み、また、行財政改革の主旨を踏まえ、事務事業の見直しや経費の削減に努め、人件費や事務経費等の物件費の縮減を図りました。そして一方で、次世代育成支援施設整備として、保育園施設整備事業に7500万円、妊産婦健康診査の公費負担を現行の5回から14回へと増やす経費に1080万円など少子化対策に重点を置いて予算配分を行いました。

特別会計

国民健康保険事業特別会計	22億2460万円
後期高齢者医療特別会計	1億7028万円
老人保健特別会計	296万円
下水道事業特別会計	9億7504万円
介護保険特別会計	13億2173万円
住宅改修資金等貸付金特別会計	1億1224万円
公園墓地事業特別会計	880万円

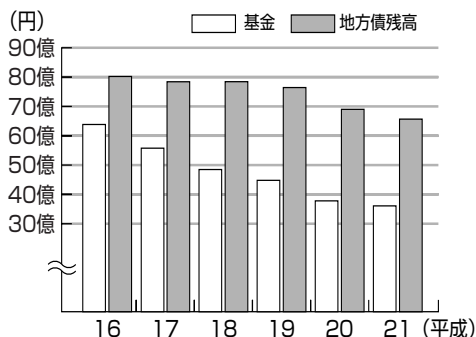
病院事業会計

収益的収入	27億4843万円
収益的支出	27億4768万円
資本的収入	1億7320万円
資本的支出	2億6248万円

水道事業会計

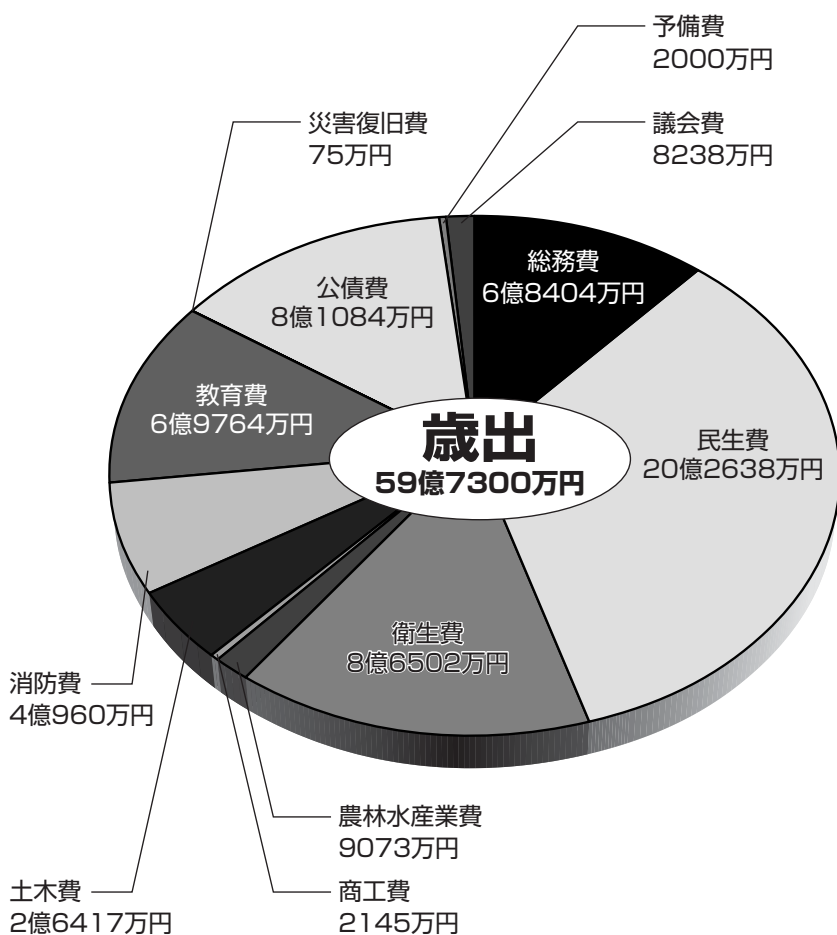
収益的収入	3億5878万円
収益的支出	3億1741万円
資本的収入	7億6702万円
資本的支出	10億 557万円

基金と地方債残高のうごき



使いみちごとの予算額

通常経費	人件費	15億 852万円
	物件費	9億1590万円
	維持補修費	75万円
	扶助費	7億1320万円
	補助費等	12億9408万円
	公債費	8億1083万円
	積立金	3325万円
	貸付金	921万円
	繰出金	5億6148万円
	予備費	2000万円
投資的経費	普通建設事業費	1億 503万円
	災害復旧事業費	75万円
合計	59億7300万円	



町全体の予算額

これらの結果、骨格予算であることもあり、前年度より10億3300万円減額の59億7300万円となり、歳入不足分については、財政調整基金1271万円など基金からの繰入金により収支の均衡を図りました。

なお、町債の21年度末現在高見込額は、前年度より3億3415万円減少し、65億6674万円となり、また一般会計にかかる21年度末基金現在高見込額は前年度より1億7108万円減少し、36億848万円となる見込です。

このように今後も厳しい財政状況続くため、より一層財源の確保に努め、事業執行に当たっては効果的・効率的に行い、歳出全体の更なる削減に努める必要があると考えています。

国民健康保険事業をはじめとする7つの特別会計の総額が48億1565万円、病院事業会計予算額は30億1016万円、水道事業会計予算額は13億2298万円となり、一般会計を含むすべての予算の合計額は151億2179万円となりました。

大淀町長選挙

くみんなそろって投票しましょう

任期満了による大淀町長選挙は本年5月12日(火)に告示され、5月17日(日)に執行される予定となりました。

5月12日(火)の告示日において立候補の届出が2人以上あった場合に、町内29カ所の投票所で投票が行われます。

今回の選挙では、表1「投票できる人の要件」に該当する人が投票できます。

ただし、表1の①から③までのすべての要件を備えている人であっても、本年5月17日までに大淀町外に転出された人は投票することができません。

期日前投票

投票日の当日に、次の事由に該当する見込みである人は、期日前投票を行うことができます。

○職務や業務または冠婚葬祭などの用務

に従事する人(区域は問いません)

○用務や事故のため、投票区の区域外に旅行または滞在する人

○病気や出産などのために歩行が困難である人

なお、期日前投票は5月13日(水)から5月16日(土)までの毎日、午前8時30分から午後8時まで町役場1階市民ホールで行うことができます。

不在者投票

指定病院などに入院中の人は、不在者投票ができますので、その病院に早めに申し出てください。

また、仕事などの理由により、遠方に滞在されている人が不在者投票をしようとする場合は、町選挙管理委員会に早めに問い合わせてください。

※ 期日前投票および不在者投票を行うことができるのは、「告示日の翌日」からです。

郵便等投票

身体障害者手帳、戦傷病者手帳または、介護保険の被保険者証をお持ちの人で、障がいの程度または、要介護状態区分が一定の基準に該当する人は、自宅などから郵便で不在者投票を行うことができます。ただし、投票日の4日前までに不在者投票の手続きをしなければなりません。

なお、この場合、郵便等投票証明書が必要となります。

また、郵便で不在者投票をすることができる人で、かつ自ら投票の記載をすることができない人は、あらかじめ町選挙管理委員会に届け出た代理人に投票に関する記載をさせる制度もあります。

詳しくは町選挙管理委員会に問い合わせてください。

表1 「投票できる人の要件」

選挙期日の告示日	平成21年5月12日(火)		
選挙期日	平成21年5月17日(日)		
今回の選挙に投票できる人 (①から③までのすべての要件を備えていなければなりません。)	① 住所	平成21年5月11日現在において、3ヵ月以上引き続いて大淀町に住所を有する人。すなわち、平成21年2月11日以前(11日を含む)から大淀町に住所を有する人	
	② 年齢	平成21年5月17日現在において、年齢満20歳以上に達する人。すなわち、平成元年5月18日以前(18日を含む)に生まれた人。	
	③ その他	日本国民であること。 大淀町に居住し、住民基本台帳に記載されていること。 欠格事項(失権者)に該当しないこと。	
選挙人名簿の縦覧	平成21年5月12日(火) 午前8時30分から午後5時まで、町選挙管理委員会事務局で縦覧できます。今回の選挙で新しく登録された人は、氏名などが正しく登録されているかどうか、お確かめください。		

投票日時

5月17日(日)
午前7時～午後8時

期日前投票は

5月13日(水)～16日(土)
午前8時30分～午後8時



議

会

だより

平成21年町議会第1回定例会

平成21年町議会第1回定例会が、3月6日(金)から3月18日(水)まで開かれ、次の議案が議決されました。その概要を掲載します。

議決事項

条例制定・改正等

■大淀町長期継続契約の締結に関する条例(可決)

長期継続契約を締結できる基準を定めるものです。

■大淀町介護従事者処遇改善臨時特例基金条例(可決)

介護報酬の改定に伴う介護保険料の急激な上昇を抑制することを目的に基金を設置するためのものです。

■大淀町改良住宅管理条例(可決)

改良住宅で空き家が生じた場合に、町営住宅の入居条件を準用し入居対象者を拡大するためのものです。

■大淀町看護師等就業支度金貸与条例(可決)

町立大淀病院の看護師として勤務しよ

うとする者に就業支度金を貸与するためのものです。

■大淀町部設置条例の一部を改正する条例(可決)

本町の行財政改革に基づく新たな組織体制を、本町条例に位置づけるためのものであります。

■大淀町職員の特務勤務手当に関する条例の一部を改正する条例(可決)

深夜に勤務する看護師、准看護師の勤務形態を考慮し、特務勤務手当の支給額を見直すものです。

■大淀町特別会計設置条例の一部を改正する条例(可決)

奈良県建設残土公的処分地維持管理事業の完了により、これに係る特別会計を廃止するものです。

■大淀町国民健康保険高額療養費貸付基金条例を廃止する条例(可決)

当該基金の設置目的がなくなったことにより、この条例を廃止するものです。

■大淀町文化会館条例の一部を改正する条例(可決)

平成21年度から奈良県電子自治体共同運営システムを利用した施設の使用申込

をするためのものです。

■大淀町老人福祉センター条例を廃止する条例(否決)

■大淀町後期高齢者医療に関する条例の一部を改正する条例(可決)

後期高齢者医療保険料の納期限を改正するものです。

■大淀町介護保険条例の一部を改正する条例(可決)

介護保険法の規定により、今後3年間の保険料率を定めるものです。

■大淀町営住宅管理条例の一部を改正する条例(可決)

暴力団等の町営住宅からの排除を目的に本町条例に所要の改正を行うものです。

平成20年度予算の補正

■平成20年度大淀町一般会計補正予算(第5号)(可決)

■平成20年度大淀町国民健康保険事業特別会計補正予算(第2号)(可決)

■平成20年度大淀町老人保健特別会計補正予算(第2号)(可決)

■平成20年度大淀町後期高齢者医療特別会計補正予算(第2号)(可決)

■平成20年度大淀町介護保険特別会計補正予算(第2号)(可決)

■平成20年度大淀町公園墓地事業特別会計補正予算(第1号)(可決)

■平成20年度大淀町下水道事業特別会計補正予算(第1号)(可決)

平成21年度当初予算

■平成21年度大淀町一般会計予算(可決)

■平成21年度大淀町住宅改修資金等貸付金特別会計予算(可決)

■平成21年度大淀町国民健康保険事業特別会計予算(可決)

■平成21年度大淀町老人保健特別会計予算(可決)

■平成21年度大淀町後期高齢者医療特別会計予算(可決)

■平成21年度大淀町介護保険特別会計予算(可決)

■平成21年度大淀町公園墓地事業特別会計予算(可決)

■平成21年度大淀町下水道事業特別会計予算(可決)

■平成21年度大淀町病院事業会計予算(可決)

■平成21年度大淀町水道事業会計予算(可決)

報告事項

■専決処分の承認を求めることについて(平成20年度大淀町一般会計補正予算(第4号))



大淀町介護保険第4期事業計画（平成21年度～平成23年度）がスタートすることに伴い、介護保険料が改正されます。

平成21年度からヘルパー等介護従事者の処遇を改善するため、介護報酬が改定されます。この改定に伴う介護保険料の増額分については、平成21年度は改定上昇分の全額、平成22年度は半額を国が負担することになります。

1 保険料段階の決まり方

前年の所得をもとに、本人と世帯全員が課税されているか、非課税であるかによって決まります。

■平成21年度 第1号被保険者（満65歳以上）の介護保険料

段階	対象者	年間保険料金額	
		改正後	改正前
第1段階	生活保護の受給者及び世帯全員が住民税非課税で、老齢福祉年金を受給している人	25,500円	27,150円
第2段階	世帯全員が住民税非課税で、前年の合計所得金額＋課税年金収入額が80万円以下の人	30,600円	32,580円
第3段階	世帯全員が住民税非課税で、第2段階以外の人	38,250円	40,720円
特例 第4段階	世帯の誰かに住民税が課税されているが、本人は住民税非課税で、合計所得金額が80万円以下の人	44,370円	54,300円
第4段階	世帯の誰かに住民税が課税されているが、本人は住民税非課税で、特例第4段階以外の人	51,000円	54,300円
第5段階	本人が住民税課税で前年の合計所得金額が125万円未満の人	58,650円	67,870円
第6段階	本人が住民税課税で前年の合計所得金額が125万円上200万円未満の人	63,750円	67,870円
第7段階	本人が住民税課税で前年の合計所得金額が200万円以上の人	76,500円	81,450円

※ 改正後の保険料は国の軽減措置後の保険料となっています。

※ なお、介護報酬改定に伴う介護保険料上昇分を抑えるための国による介護保険料の軽減措置の詳細につきましては、8月に送付する介護保険料決定通知書に同封します。

2 保険料の納め方

○特別徴収

確定した年間保険料額から仮徴収（4月・6月・8月に年金から納めていただいた額）の総額を引いた残りの金額を10月・12月・2月の3回に分けて年金から天引きします。

○普通徴収

納付書または口座振替により、9月から2月までの6期に分けて納めていただきます。また、できるだけ口座振替を利用していただければ幸いです。

注意事項

- 特別徴収の人でも、年度途中で所得段階が変更になった人は、特別徴収・普通徴収をあわせた形の徴収になります。
- 年度の途中で65歳になった時や、転入した時などは、すぐに特別徴収（年金からの天引き）はできませんので、月割りで普通徴収になります。

3 納め忘れにご注意を

保険料を滞納していると、滞納した期間に応じて次のような措置がとられます。保険料は納め忘れないようにしましょう。

- 保険料を1年以上滞納していた場合、費用の全額をいったん利用者が負担し、申請により後で保険給付（費用の9割）が支払われることとなります。さらに、1年6ヵ月以上滞納していた場合、保険給付が差し止めになったり、滞納していた保険料と相殺されたりすることがあります。
- 65歳からの保険料を長期間滞納していた場合、その期間に応じて一定期間利用者負担額が1割から3割に引き上げられることがあります。



■問い合わせ先 町役場ほけん課

平成21年度 介護保険料

介護保険料は8月に確定し、対象者には通知書を送ります

介護保険制度では、65歳の誕生日を迎えた月から、第1号被保険者として介護保険料を納めていただくこととなります。
一人ひとりの納める保険料が介護を必要とする高齢者を支えています。保険料の納付にご協力をお願いします。

新しい学校学習指導要領が先行実施されます

文部科学省では、平成20年3月に小学校学習指導要領・中学校学習指導要領の改訂を行いました。今回の改訂では、子どもたちに「生きる力」をはぐくむため、授業時間数を増加するとともに、言語活動や理数教育、外国語教育、道徳教育などを充実しています。

新しい小学校学習指導要領

○新学習指導要領の全面的な実施は平成23年度からですが、平成21年度から算数、理科を中心に新しい内容を一部先行して学習します。

平成21年4月からの主な変更点

●授業時間が増加します

- 算数（1～6年）、理科（3～6年）、体育（1・2年）の授業時数が増加し、総授業時数が全学年で週1時間分増加します。

授業時数が増加する教科	1年生		2年生		3年生		4年生		5年生		6年生	
	H20	H21	H20	H21	H20	H21	H20	H21	H20	H21	H20	H21
算数	3.4	4	4.4	5	4.3	5	4.3	5	4.3	5	4.3	5
理科					2	2.6	2.6	3	2.7	3	2.7	3
体育	2.6	3	2.6	3	2.6	2.6	2.6	2.6	2.6	2.6	2.6	2.6
週の総授業数	23	24	24	25	26	27	27	28	27	28	27	28

※数字は1週間あたりの時間数 ※実際の授業時数や時間割は、この時数をもとにそれぞれの学校で決められています。

●算数、理科に新しい内容が加わります

●その他

- ◇新しい内容を学習するため、教科書会社が作成した「補助教材」(冊子)がすべての児童に配布されます。
- ◇「外国語活動」が平成23年度からすべての学校ではじまります。
→平成21年度から「外国語活動」をはじめめる学校もあります。
- ◇5・6年生の児童に、英語ノートが配布されます。

新しい中学校学習指導要領

○新学習指導要領の全面的な実施は平成24年度からですが、平成21年度から数学、理科を中心に新しい内容を一部先行して学習します。

平成21年4月からの主な変更点

●授業時間が増加します

- 数学（1年）、理科（3年）の授業時数が増加します

授業時数が増加する教科	1年生		2年生		3年生	
	H20	H21	H20	H21	H20	H21
数学	3	4	3	3	3	3
理科	3	3	3	3	2.3	3

※数字は1週間あたりの時間数 ※実際の授業時数や時間割は、この時数をもとにそれぞれの学校で決められています。

●数学（1年生）、理科（1・3年生）に新しい内容が加わります

●その他

- ◇新しい内容を学習するため、1年生と3年生の生徒に教科書会社が作成した「補助教材」(冊子)が配布されます。
- ◇平成22年度からは、数学（3年生）、理科（2年生）についても、授業時数が増加し、新しい内容が加わります。

※ さらに詳しい情報は「新しい学習指導要領」ホームページ（文部科学省トップページ>トピックス）をご覧ください。

「心を育む」ための提案

文部科学省では、「心を育む」取組として次のような提案を推進しています。子どもたちに学習習慣・生活習慣を身に付けさせるため、各御家庭での取組をお願いします。

○「読み書きそろばん・外遊び」を推進する。

～「早寝早起き朝ごはん」と共に、生きる基礎を養う活動を積極的に行おう！～

○家庭で、生活の基本的ルールをつくる。

～家庭は全ての教育の出発点。携帯電話の使い方など、家庭で基本的なルールづくりを行おう！～



「ねんきん特別便」の回答はお済みですか？

社会保険庁からお送りしている「ねんきん特別便」について、同封の「年金加入記録回答票」を提出されていない方には、「ねんきん特別便ご回答のお願い」が送付されています。

年金加入記録回答票を提出されていない方は、必要事項を記入のうえ、早急に返送していただきますようお願いいたします。

なお、年金加入記録回答票を紛失された方は、下記に問い合わせてください。

■問い合わせ先

「ねんきん特別便専用ダイヤル」 ☎0570-058-555
 IP電話、PHSからは ☎03-6700-1144
 大和高田社会保険事務所 ☎0745-22-3531

妊婦健康診査補助回数 拡充のお知らせ

大淀町では、平成21年4月1日から妊婦健康診査の補助回数を5回から14回に増やすことになりました。

対象となる妊婦には新しく受診券（妊婦健康診査補助券）を発行しますので、町保健センターまで問い合わせてください。

なお、平成20年度中に発行された妊婦健康診査受診票は4月以降使用できませんので、注意してください。

■問い合わせ先 町保健センター ☎0747529403

行政相談委員に 梶嶋節子さん・米田武男さん

梶嶋節子さん（新野）と米田武男さん（矢走）が、本年4月、総務大臣から行政相談委員に再度委嘱されました。

行政相談委員は、住民のみなさんからの行政に関するさまざまな相談に応じています。また、『心配ごと合同相談』にも委員が出席して相談に対応していますので、お気軽に相談してください。

相談は無料で、秘密は厳守します。

○相談内容

国の仕事やその手続きサービスについて

- 苦情がある、困っていることがある
- こうしてほしい
- 制度やしきみが分からない など

■問い合わせ

総務省奈良行政評価事務所
 ☎0570-090110
 町役場総務課



心配ごと合同相談

- 日 時 毎月第2・第4水曜日
午後1時から午後4時まで
- 場 所 町役場
- 相談員 梶嶋節子さん ☎0746325921
米田武男さん ☎0747522386
- 問い合わせ先 町社会福祉協議会
☎0747521941

定員適正化計画の進捗状況について

平成21年4月1日現在の^{しんちよく}大淀町定員適正化計画の進捗状況についてお知らせします。

大淀町定員適正化計画では、平成22年4月1日までに本町の職員数を平成17年4月1日現在の職員数（173人）からおよそ13%削減し、150人以内とすることを目標としています。

平成21年4月1日現在の職員数は152人で、削減率は約12.1%です。なお、平成17年4月1日から平成21年4月1日までの職員数の増減の詳細は次の表のとおりです。

区分	年度	H17	H18	H19	H20	H21	計
職員数 (各年度4月1日現在)		173人	171人	159人	161人	152人	
採用者数		0人	0人	0人	7人	5人	12人
退職者数		2人	12人	5人	14人		31人
(うち定年退職者数)		0人	3人	3人	9人		15人
職員数 (各年度3月31日現在)		171人	159人	154人	147人		

■問い合わせ先 町役場総務課

『長期使用製品安全点検制度』が 平成21年4月よりスタート

この制度は、長期間の使用に伴い生ずる劣化（経年劣化）により製品に安全上支障が生じ、特に重大な危害を及ぼすおそれの多い9品目（※1）について、メーカー等に所有者登録をすることで、メーカーから所有者に点検時期を知らせ、所有者がそれにより点検（自己負担）を行い、製品の安全管理をしていこうというものです。

また、経年劣化による注意喚起表示の対象となる5品目（※2）について、経年劣化による重大事故発生率は高くないものの、事故件数が多い製品として、消費者等に長期使用時の注意喚起を促すため「長期使用製品安全表示制度」も併せて設けられました。

製品の管理は、製造業者、販売店、関連事業者、消費者など、全ての人が責任を持たなければなりません。事故が起きないようにそれぞれが責任をもって管理・点検を行いましょう。

※1 長期使用製品安全点検制度の対象となる9品目

- 屋内式ガス瞬間湯沸器（都市ガス・LPガス）
- 屋内式ガスバーナー付きふろがま（都市ガス・LPガス）
- 石油給湯機
- 石油ふろがま
- 密閉燃焼（FF式）石油温風暖房機
- ヒルトイン式電気食器洗浄機
- 浴室用電気乾燥機

※2 長期使用製品安全表示制度の対象となる5品目

- 扇風機 ○エアコン ○換気扇
- 洗濯機 ○ブラウン管テレビ

【近畿経済産業省のHP】

http://www.meti.go.jp/product_safety/producer/shouan/07kaisei.html

■問い合わせ先 近畿経済産業省 ☎06-6966-6098

平成21年度4月1日より 家電リサイクルの 対象品目が追加されました

【追加される品目】

- 液晶式及び
プラズマ式テレビ



- 衣類乾燥機



【リサイクル料の目安】

- 液晶式及びプラズマ式テレビ
 - 16インチ以上 2,835円
 - 15インチ以下 1,785円
- 衣類乾燥機 2,520円
- 家庭用ルームエアコン 2,625円
- ブラウン管式テレビ
 - 16インチ以上 2,835円
 - 15インチ以下 1,785円
- 電気冷蔵庫・冷凍庫
 - 171L以上 4,830円
 - 170L以下 3,780円
- 電気洗濯機 2,520円

※ 上記の金額は目安です。メーカーや機種によって金額が変わることがあります。

■問い合わせ先 環境整備課
南和広域美化センター
☎0747523253

EVENT GUIDE

あらかしホール

◇45th五木ひろしプレミアムライブ

○日 時 5月31日(日)
2回公演 全席指定

【昼の部】 開場:午後0時30分 開演:午後1時

【夕方の部】 開場:午後4時30分 開演:午後5時

○入場料 前売り入場券

- 〈一般〉 5,000円
- ※当日券は5,500円
- 〈友の会〉 4,500円
- ※前売りのみ



前売入場券
好評販売中!

平成21年度 あらかし友の会会員募集

町文化会館では、平成21年度あらかし友の会会員を募集しています。あらかし友の会会員になると、町文化会館主催の催しで特典があります。

【特典】

1. チケットを会員価格で購入できます。
2. チケットを先行予約できます。
3. 情報満載のイベント情報などをお送りします。（会員価格、先行予約いずれも1会員につきチケット2枚まで）

【年会費】 1,000円

【会員期限】 平成21年4月1日から平成22年3月末日まで（途中入会の場合も3月末日まで）

■友の会入会・チケットのお求めなど詳しくは…
町文化会館 ☎074752110

まちの話題

卒業を前に感謝をこめて清掃作業 町立大淀中学校卒業生

3月9日(月)、町立大淀中学校3年生の有志約60人が卒業を前に、公共施設や登下校で利用した駅やバスの停留所などの清掃作業を行いました。

この活動は、在学中お世話になった地域社会への感謝の気持ちをこめて、代々の卒業生から引き継がれ、今年で29回目となりました。

町役場と町文化会館周辺でも、ほうきや火バサミ、ゴミ袋を持った中学生が清掃活動を行いました。

清掃の後は、3年間の感謝の気持ちを込めて、町長に花束とメッセージが贈られました。



▲町役場周辺を掃除する卒業生

春の大和路を駆けぬける 第4回市町村対抗子ども駅伝

3月7日(土)、北葛城郡河合町の馬見丘陵公園で、第4回奈良県市町村対抗子ども駅伝大会が開催され、本町から13名の選手が参加しました。

この大会は、子どもの基礎体力や連帯感を養うとともに県民が一体となって盛り上がることでできる行事を定着させることを目的に、奈良県などが主催して開催されたもので、県内の市町村から35チームが参加しました。

大会当日、暖かい日差しの中、9区間16.2kmのコースを、選手たちはタスキをつなぎながら懸命に走りました。本町から出場した選手たちは、1時間01分45秒で完走し、35チーム中15位という成績を収めました。



◀本町から出場した選手の皆さん。

親善少女バレーボール大会 町スポーツ少年団

町スポーツ少年団親善少女バレーボール大会が、3月15日(日)に町立平畑体育館で開催されました。

この大会は、町スポーツ少年団少女バレーボール活動の最終行事として、団員の交流と親睦を図ることを目的に開催されたもので、町内から4支団が参加しました。

試合は1セット21点ラリーポイント制で行われ、選手たちは元気いっぱいのプレーでさわやかな汗を流しました。



▲試合では熱戦が繰り広げられました。

楽しく元気に“ふれあいの集い” 町ボランティア連絡協議会

3月21日(土)、町立旭ヶ丘体育館でふれあいの集いが開催されました。

この催しは、町内に住む身体に障がいのある人や、福祉施設に通う人たちに、運動会を楽しんでもらおうと、町ボランティア連絡協議会の主催で毎年行われています。

この日は、選手やボランティア、介助する人など約300人が参加し、パン食い競争、借り人競争、風船割り競争など約10種目の競技を、参加者同士ふれあいながら楽しみました。



▲参加者は楽しい一時をすごしました。

大和猿楽子どもフェスティバル・ 第7期ちびっ子桧垣本座卒業発表会



斑鳩小学校
能楽金剛クラブ



吹田こども
能教室



府立吹田東
高等学校能楽部



奈良女子大学
能楽部観世会



やまぞえこども
狂言教室



金岡こども
狂言教室



名張子ども
狂言の会



橋本こども
狂言教室



犬山中学校
アートコミュニ
ケーション
クラブ



明日香村
伝承芸能
こども教室



▲第7期ちびっ子桧垣本座



◀大人気の「せんとくん」と
「まんとくん」が応援にかけつけました。

3月22日(日)に町文化会館あらかしホールで、大和猿楽子どもフェスティバル&ちびっ子桧垣本座卒業発表会を開催しました。

このイベントは、桧垣本猿楽座を本町独自の文化財産として育み、後世に伝えるための事業「大淀町能楽プログラム」の一環として実施しました。また、単なる卒業発表会にとどめず各地で能楽などの伝統芸能を学んでいる子ども達との交流事業と位置づけています。心を育むためには「先人の生き方や本物の文化・芸術から学ぶ」「地域の方で教育を支える」ことが今とても注目されています。伝統芸能や文化は過ぎ去ったものではありません。私達の精神や生活スタイルの基盤を作っています。そして、日本の伝統芸能や文化を理解することは異文化を理解する基礎にもなるのではないのでしょうか。

今回は、ちびっ子桧垣本座と大淀町装道和装礼法こども教室のほか、能、狂言、八雲琴、からくり人形などをけいこする12団体が、県内外から参加しました。フェスティバルの最後には、ちびっ子桧垣本座の指導をする先生方が、舞囃子「高砂」を演じました。

この日は、せんとくんとまんとくんも応援にかけつけ、子ども達の発表の様子に見入っていました。どの団体もこれまでの練習成果が十分に発揮できたようで、とても晴れ晴れとした表情でした。



▲大淀町装道和装礼法子ども教室

図書館 インフォメーション

桜の花が咲き、まさに春爛漫^{はるらんまん}となりました。ピカピカの1年生は、まぶしく活気に満ちた足どりで元気いっぱいです。みなさんも何か新しいことを始めてみませんか。

図書館のご案内

○初めて図書館を利用する時は…

図書館にある図書などは、どなたでも閲覧することができますが、図書館の本を借りるため(貸出)には、利用者カードが必要となります。

利用者カードを作ることができる人は、本町在住の人、本町に通勤・通学している人です。利用者カードを作る際には、住所を確認できるもの(免許証・健康保険証など)を持参してください。

- 図書の貸出は、1人5冊まで、期間は2週間まで借りることができます。
- 図書館では、館内で、ビデオやDVDを観ることができます。
- 図書館では、インターネットができるパソコン(1台)があります。
- 町ホームページから図書館所蔵の本を検索することができます。

○図書館利用時間

- 休館日 火曜日・祝日(※年末年始、特別休館日、月末図書整理日があります。)
- 開館時間 午前9時30分～午後5時
- 図書館閉館時の本の返却は、町文化会館南側出入口(正面玄関)の返却ポストを利用してください。

町ホームページから図書の 予約することができます

町ホームページの図書館蔵書検索から図書の予約ができます。また、現在お借りになっている図書や予約の状況も確認することもできます。

- サービスが利用できるのは図書館カードをお持ちの人で、メールアドレスの登録が必要です。
- 予約できるのは貸出中の図書で、一人5冊まで(図書館窓口での予約も含みます)。

※ 貸出不可の図書、新刊雑誌の予約はできません。

ホームページアドレス

<http://www.town.oyodo.nara.jp/>

携帯電話ホームページアドレス

<https://lib.town.oyodo.nara.jp/opac/wopc/pc/mSrv>

4月のカレンダー						
日	月	火	水	木	金	土
			1	2	3	4
5	6	7	8	9	10	11
12	13	14	15	16	17	18
19	20	21	22	23	24	25
26	27	28	29	30		

■ 文化会館・図書館ともに休みの日
△ 図書館が利用できない日

図書館利用者カード 情報更新のお願い

町立図書館では、開館後10年が経過したことに伴い、利用者カード情報の更新を実施しています。

カードの更新対象者には、貸出窓口でお知らせいたしますので、ご協力をお願いします。

【平成21年度に新たに カード情報更新対象者】

平成11年4月1日から平成12年3月31日までにカードの登録をした人

【カードの更新方法】

住所、氏名等の変更がないかを確認しますので、利用者カードと住所・氏名が確認できるもの(運転免許証・健康保険証・郵便物など)を窓口を持参してください。

なお、利用者情報のみの更新です。カードは新しくなりませんので大切にお持ちください。

また、平成20年度の更新対象の人で、まだ更新されていない人も、引き続き更新を受付中ですので、手続きをお願いします。

▼利用者カード



おはなし会のご案内

4月のおはなし会

- 4月19日(日) 午後3時～
こどものためのおはなし会
- 4月25日(土) 午後2時30分～
こどものためのおはなし会
- 4月26日(日) 午後2時～
大人のための朗読会 響



『おおよど学』をひらく 1

石器で暮らすスローライフの巻

下淵に住んでいるさくらちゃん。宿題で出されたおおよどの歴史を調べようと、知りあいの先生をたずねました。

初につくった石の道具が石器なんだ。

さくら「この三角のものがっているのは、何につかったの？」

さくら「先生、石器ってなに！」

先生「おや、さくらちゃん。よく来たねえ。ちよつと落着きなさいな。まあおすわり。石器とはね…」

先生は、戸棚からお菓子箱を出してきました。

さくら「あつ、お菓子?!」

先生「残念、お菓子じゃないよ。見てごらん。」

先生のお菓子箱には、三角形のものがった石が、たくさん入っています。

さくら「これは何？」

先生「これは鎌という石器だよ。安山岩っていう石から、昔の人が一生懸命、道具として作ったんだ。」

さくら「これって」

道具なの？」

先生「人間が、最

▶石器の鎌



先生「うーん。地面の下の歴史をみつめることかな。僕らが忘れてしまったことも、土の中に

ちゃんと残っているんだ。」それから先生は、大きめの箱を出してきました。

先生「これは町内で拾われた石器の斧だよ。大淀中学校の先生だった人にいただいた、大切なものだよ。」

さくら「これは何に使うの？」

先生「よくごらん。片方が刃のようにとがっているだろう。そしてもう片方の出っばったところに、木の柄をくくりつけて、これで、木をけずったり、切り倒したりしたんだ。今はチェーンソーやのこぎりがあるから簡単に木を切り倒せるけど、昔は木を切るのにもひと苦労だったろうね。」

さくら「さっきのやじりもそうだけど、表面がほこぼこしているのはどうして？」

先生「そうだね。こつこつと、ちよつとずつ石をたたいて、この形に仕上げたからだね。縄文人はほんとうに時間をかけ

て、自分で道具をつくっていたんだ。」

さくら「縄文人って、すごいね。」

先生「きつと、たくさん時間があつたんだね。生活も、考え方も、いまとは違ってとつてもゆったり。自然にあるものを使って、暮らしていたんだ。『スローライフ』というやつだね。石器の道具は、そんな時代のことを教えてくれるから、大事にしないとね。」



▲石器の斧

大淀町の地面の下にも、数多くの昔の人々の営みが、埋もれています。あなたもぜひ、スローライフのかげらを探してみてください。

◇町教育委員会

文化財技師 松田 度

おおよどの歴史キャラクター

～その1～
ふえのひこしろう

ふえの名手で、めいしゅ 松垣本 ひがもちと 猿楽の伝説的人物。
彼の不思議な笛は、ふしぎ 癒しの音色を奏でる。



おおよど歴史学習会を開催

3月13日(金)、町内の歴史・文化について学習する「おおよど歴史学習会」を、畑屋老人憩いの家で開催しました。町内から約30人が集まり、資料やスライドをみながら、畑屋地区に残されたカンジョウカケ(縄掛け)の風習などについて話し合い、地元の歴史についてじっくり考えるよい機会となりました。

平成21年度も、おおよど歴史学習会を継続していく予定です。今回は、6月に松垣本地区で実施する予定です。皆さんの参加をお待ちしています。



Health Guide けんこうガイド

町保健センター ☎ 0747-52-9403
FAX 0747-52-9404
町ホームページからも申し込みができます。
<http://www.town.oyodo.nara.jp>

保健センター

健康相談の目

5月7日(木)です。

- [乳幼児] 午前9時から午前11時まで
身体計測や、保健師・栄養士による健康や育児についての相談を行います。
- [成人] 午後2時から午後4時まで
尿検査・血圧測定・保健師や栄養士による健康についての相談を行います。

子育て

●子どもの健康診査

	実施日・受付時間	対象
4ヵ月児健康診査	4月15日(水)・午後1時15分～午後2時	H20.11.16～H20.12.15生まれ
	5月14日(木)・午後1時15分～午後2時	H20.12.16～H21.1.17生まれ
10ヵ月児健康診査	4月16日(木)・午後1時15分～午後2時	H20.5.16～H20.6.15生まれ
	5月15日(金)・午後1時15分～午後2時	H20.6.16～H20.7.18生まれ
3歳児健康診査	4月28日(火)・午後1時00分～午後2時	H17.9.1～H17.10.31生まれ

- ※1 対象児には問診票を送付します。 ※2 料金は無料で、場所は町保健センターです。
※3 4ヵ月児健康診査では、BCG予防接種を同時実施します。

●予防接種

予防接種名	実施日	対象児	
		今月通知する子	前の対象で受けていない子
三種混合	I期 初回	4月13日(月) 5月20日(水) 6月12日(金)	H20.10.1～H20.11.15生まれの子 7歳6カ月未満の子
	I期 追加	4月13日(月)	H19.2.1～H19.2.28生まれの子 「I期初回」の接種を終了した7歳6カ月未満の子
	II期		前年度対象者で13歳未満の方
☆今年度II期対象者(小学校6年生)の方は、夏休み期間に集団接種を予定しています。夏休み前に各学校または、保健センターから個人通知します。			
ポリオ	4月20日(月)	H20.1.1～H20.6.30生まれの子	7歳6カ月未満の子
麻しん風しん混合	第1期	4月21日(火)	H20.3.26～H20.4.21生まれの子 1歳から2歳未満の子
	第2期	4月10日(金) 4月21日(火)	H15.4.2～H15.6.30生まれの子 幼稚園・保育所等の年長児
	☆第4期(高校3年に相当する年齢の方)・第3期(中学1年で私学等通学の方)の対象の方は、夏休み期間に集団接種を予定しています。6月末ごろ個人通知します。 ☆第3期対象者(中学校1年生)で大淀中学通学の方は、大淀中学での集団接種を予定しています。日程については、学校よりお知らせします。		

- ※1 今月通知対象児には予診票を送付します。
※2 受付時間は午後1時～午後2時までです。ただし、麻しん風しん混合については、午後1時～午後2時30分までです。
※3 料金は無料で、場所は町保健センターです。
★転入された方は、以前に受けた予防接種の種類・回数等の連絡をお願いします。
(連絡がない場合は、予防接種の案内ができない場合があります。)

●各種教室

	実施日時	対象
離乳食教室 (離乳食の進め方などについて、みんなで楽しく調理実習しながら学びましょう!)	4月24日(金) 午後1時30分から午後3時30分	1歳未満のお子さんがいるお母さん、赤ちゃんの世話をしている人

- ※1 町保健センターへ電話で申し込んでください。(町ホームページでも申し込みできます。)
※2 料金は無料で、場所は町保健センターです。

お知らせ

- 本紙今月号の折り込みで、平成21年度の町保健事業予定(成人の検診・健康診査、子どもの健康診査・予防接種・教室など)をお知らせしています。
※ 3月号で折り込みのお知らせをしましたが、今月号の誤りでした。お詫びいたします。

子育てサークルちびっ子ランド

子育てを支援する町の事業で、延明保育園に委託して事業を実施しています。

■クラス ひよこクラス(3ヵ月～1歳3ヵ月)月2回
パンダクラス(1歳児)月曜日
ウサギクラス(2歳児以上)水曜日
ママトーク(園児、小学生の保護者)月1回
プレママっこ(マタニティー)月1回

■時間 午前10時～午前11時30分(9時30分から開放)

■場所 町地域子育て支援センター

■持ち物 水筒・お手ふき・参加費(大人1人につき100円)

※1 各クラスはすべて申込制です。

※2 月・火・水曜日は「あそびの森」の開放日です。自由に利用してください。申し込みは必要ありません。

時間は午前10時から午後2時までです。

■育児相談 育児相談は随時受付をしています。

希望者は、延明保育園に直接申し込んでください。

■問い合わせ 延明保育園 ☎0747-20388

お誕生日会(要予約)

◇日時 4月28日(火) 午前10時から

※園の乳児クラスと合同で行います。

ベビーマッサージ

◇日時 4月14日(火)

◇内容 助産師が指導します。

※初回400円、次回から200円

プレママっこ

◇日時 4月21日(火)

◇内容 オイルマッサージ、助産師さんとのフリートーク
先輩ママとの交流

ママサークル

◇日時 4月16日(木)

◇内容 ママトーク「はじめまして!交流会」

青空ひろば

◇日時 4月27日(月) 午前10時30分から午前11時まで

◇場所 遊びの森 ※雨天中止

ひよこクラス	4/15(水)	発式会「はじめまして!こんにちは」
	4/21(火)	ふれあいあそび(プレママ合同)
	5/11(月)	いちご狩り 場所:あそびの森畑 手作りおやつ 子育てメモリー撮影日
パンダクラス	4/15(水)	発式会「はじめまして!こんにちは」
	4/20(月)	山あり谷あり(サーキット遊び) ※動きやすい服装でおこしください。
	4/27(月)	作ってあそぼう「こいのぼり」 手作りおやつ
	5/11(月)	いちご狩り 場所:あそびの森畑 手作りおやつ 子育てメモリー撮影日
ウサギクラス	4/15(水)	発式会「はじめまして!こんにちは」
	4/22(水)	作ってあそぼう「こいのぼり」 手作りおやつ
	5/13(水)	ワイワイたいむ

「自宅で子どもとの関わり方」「オムツ替え」「授乳」など家庭での子育てについて相談がある場合は、自宅に訪問します。気軽に利用してください。

◎入会には手続きが必要です。

詳しくは、広報おおよど3月号(P14)をご覧ください。

町立大淀病院

「くすり(薬)」のはなし

じぎじぎ便り vol.3

「くすり」に関する情報もたくさん発信されています。薬に関する基本的な情報は大きくは変わりませんが、世界中で使われた結果、副作用や効果の変化などが新しい情報として報告され、より安全にまた効果的に、時には新しい使い方が開発されたりしています。一方、いろんな病気を克服しようと、常に「新薬」の研究や開発も行われています。

最近、情報化社会と呼ばれ、インターネットをはじめ、テレビや書籍、雑誌などたくさんのメディアをとおして、いろんな情報が提供され、欲しい情報を手軽に手に入れることができる世の中になってきました。

起こることもあります。

薬の量も効果の強さや副作用の出方に影響します。最近では、風邪薬を多めに服用しワインを飲んで意識もろろうとなった大臣もいました。

「くすり」に関する情報もたくさん発信されています。薬に関する基本的な情報は大きくは変わりませんが、世界中で使われた結果、副作用や効果の変化などが新しい情報として報告され、より安全にまた効果的に、時には新しい使い方が開発されたりしています。一方、いろんな病気を克服しようと、常に「新薬」の研究や開発も行われています。

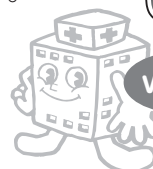
病院では医師があなたのために一番良い薬を、今の体の状態にあった量で、最も良い使い方を決めます。これを「処方(しょうぼう)」といい、この内容を書いたものが「処方箋(しょうぼうせん)」です。これは、あなただけのものですから、たとえ家族で、症状が同じように思っても絶対に服用させないでください。

現在、町立大淀病院では、約1800種類の薬を使っています。薬の効用には個人差があり、正しく使っていないと「合わない」場合もあります。一つの薬だけでもこのようなことが起こりますし、二つ以上になればもっと違うことが起こることもあります。もっと言えば薬ごうしだけでなく、食べ物や、お酒、コーヒーやお茶などと一緒に服用することでもこのようなことが

また、薬をより安全に使うため「かかりつけ薬局」を決めましょう。かかりつけ薬局を決めると、あなたの薬が全部わかり危険を避けることが出来ます。薬は反対から読むと「リスク」となり危険を表します。用法・用量を守り正しく使しましょう。

薬についてわかりにくいことがあれば、お気軽に薬剤師に相談してください。

町立大淀病院 薬剤部長 久保 重和



携帯電話で迷惑メールを受信できないように設定している人は、右のドメインまたはアドレスからのメールを受信できるように設定の変更をしてください。(設定変更は携帯電話ショップへ)

◆配信元ドメイン safety.town.oyodo.nara.jp
◆アドレス hostmaster@safety.town.oyodo.nara.jp
■問い合わせ 町役場総務課

町健康づくりセンター

(ミズノウエルネス大淀)

問い合わせ ☎ 0746-34-5501
FAX 0746-34-5502

定期利用者募集中

暖かくなり、運動しやすい季節になってきました。少しずつ身体を動かしてみませんか。

健康づくりセンターでは定期利用していただきますとトレーニングジム・プールが自由に使用していただけるほか、ヨガや水中歩行などの各種レッスンにも参加していただくことができます。

また、トレーナーが丁寧にサポートさせていただきますので初めての人でも安心して利用していただけます。

■定期利用料金

1ヶ月 4,800円 / 6ヶ月 26,000円 / 1年 48,000円

■定期利用対象年齢 16歳または高校生以上の人

■オリエンテーション

定期利用にはオリエンテーションに参加していただく必要があります。

詳細は、問い合わせてください。

子どもダンス教室参加者募集

音楽に合わせて身体を動かしてみませんか。

5歳児から小学6年生の児童を対象にダンス教室を実施しています。

見学もしていただけますのでお気軽に来館してください。

■実施期間

キッズクラス (5歳児～小学校2年生)

土曜日 午後12時10分から午後1時10分

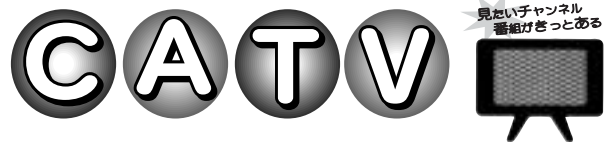
ジュニアクラス (小学校3年生～小学校6年生)

土曜日 午前11時～午後12時

■参加料金 1ヶ月(全4回) : 4,000円

※ 子どもスイミング教室参加者は3,200円

■主 管 町教育委員会



大淀あらかしテレビでは、町内で行われた行事や地域の話題、幼稚園・保育所・小学校の様子などを放送しています。開局6年目を迎え、住民のみなさんに楽しんでいただける番組づくりを取り組んでまいります。

○4月の放送は

春、本番!「保育所・幼稚園・小学校・中学校の入園・入学式の様子」「第7回大和猿楽子どもフェスティバル」「今木の権現祭り」「大阿太高原の梨の花」などを放送する予定です。

大淀あらかしテレビを視聴するには、こまどりケーブルへの加入が必要です。是非加入してください。

○加入促進補助期間を延長します

CATV(こまどりケーブル)の加入促進を図るため、引き続き初期費用の一部を町が補助します。

①加入契約金 15,750円のうち10,500円(消費税込み)

②引込工事負担金 22,050円(消費税込み)

を補助します。たくさんの方のみなさんの加入をお願いします。

問い合わせ

◇大淀あらかしテレビの番組に関すること

町役場総務課 ☎0747-52-5501

◇こまどりケーブルの加入・サービス内容に関すること

こまどりケーブル ☎0120-667-740

English Diary



大淀中学校英語指導助手の
ジャレード・クリストマンさん

Hello, everyone,

Last month was a busy month.

Last month was Oyodo Junior High School's graduation ceremony. The third year students have graduated and school will feel a little empty without them. Graduates, do your best in high school!

Other students enjoyed their spring break. On spring break I visited my parents in America. We met in Maui, like last year, and spent a lot of time talking and enjoying the warm weather.

Now it's April, and April in Japan is wonderful. The weather will become warmer and the cherry blossoms will bloom. On top of that, in Spring there are some interesting festivals and events, but I have not decided where I will go.

I hope you can enjoy Spring. As always, thank you.

Jared Christman

こんにちは、皆さん、

先月は忙しいでした。先月、大淀中学校の卒業式がありました。3年生が卒業して、学校がちょっと寂しくなりました。卒業生の諸君、高校で頑張ってください!

他の生徒は春休みを楽しみました。春休みに、私はアメリカの両親と会いました。昨年と同様マウイで出会い、温かい気候を楽しみながら、色々なおしゃべりをして多くの時間を過ごしました。

今は4月です。日本の4月はすばらしいです。これから温かくなると、さくらの花が咲きます。その上、春には、いくつかの面白いまつりとイベントがあります。しかし、どこへ行くかまだ決めていません。

どうか春を満喫してください。いつものように、読んでくれてありがとう。

ジャレード・クリストマン



互いの人権を確かめ合おう

人権コラム
Vol.24

毎月11日は「人権を確かめ合おう日」です。

これは、同和对策審議会答申が出された1965年8月11日を記念して、今から20年も前に奈良県市町村同和問題啓発活動推進本部が提唱し、全国に広まった活動です。

私たちは日ごろ、人権の大切さは理解できていても、日常的に意識しているものではありません。そこでこうした節目の日を設定することで、自分や周りの人たちの人権を改めて確かめ合おうということです。

果たして自分や周囲の人の人権は守られているか。人や社会

から不当な扱いを受けたり健康な社会生活を侵害されたりして

ないか。また、他人の人格を傷つけたり、生活を脅かしていないのか。自分や人の置かれて

いる状況やその行動にじっくり

と思いを巡らすことが大切です。

人は知らず知らずの間に、自分

をおとしめたり、他人の心を傷

つけたりすることがあります。

怖いのはそのことに気づかない

まま、取り返しの付かない事態

になってしまふことです。それ

だけに人権を確かめ合う機会を

持つことは重要であり、出来る

ことなら日ごろの生活において

人権を意識することを習慣づけ

たいものです。

4月11日、吉野郡人権同和問題啓発活動推進本部が主催して「人権を確かめ合おう日」記念集

会が下市町観光文化センターで

開催されます。各種団体や行政

関係者をはじめ、郡内から多く

の住民が参加して、互いに人権

を確かめ合おうと言つものです。

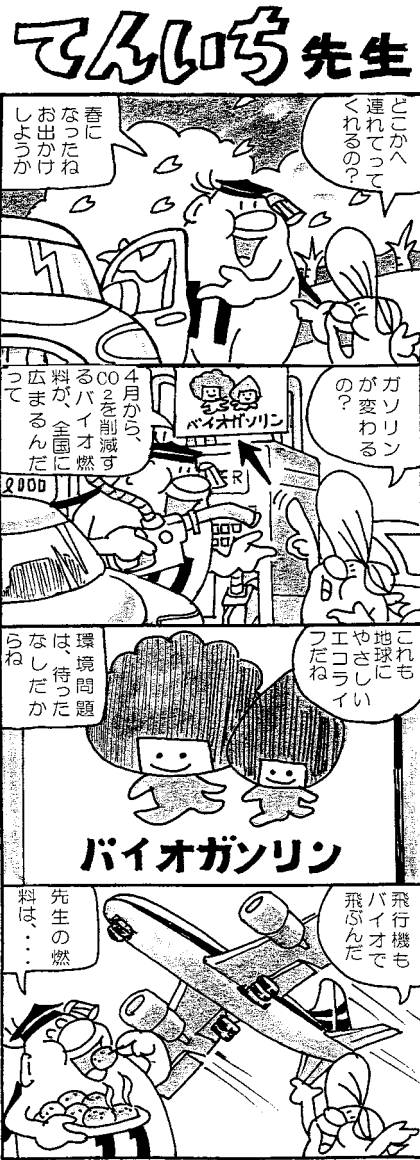
この機会に、ぜひ、多くのみな

さんの参加をお願いします。

毎月11日は「人権を確かめ合

おう日」。覚えてくださいね。

町役場人権住民課人権施策推進室



相談

人権相談

- 日時 午前9時～午後4時
(土、日、祝日を除く毎日)
- 場所 大淀町役場
- 問い合わせ 大淀町役場人権施策推進室

教育相談

- 日時 毎週月・水・金曜日
午前9時～午後5時
(祝日および金曜日の午後を除く)
- 場所 大淀町中央公民館3階
- 問い合わせ 教育相談室 ☎0747②1525

心配ごとと合同相談

- 日時 毎月第2・第4水曜日
午後1時～午後4時
- 場所 大淀町役場
- 問い合わせ 大淀町社会福祉協議会 ☎0747②1941

無料法律相談(3町巡回)

- 日時 4月16日(木)
午後1時～午後4時
- 場所 吉野町役場

- 問い合わせ 吉野町役場町民課 ☎0746②3081
- 日時 5月15日(金)
午後1時～午後4時
- 場所 下市町役場
- 問い合わせ 下市町役場住民福祉課 ☎0747②0001
- 日時 6月16日(火)
午後1時～午後4時
- 場所 大淀町役場
- 問い合わせ 大淀町役場人権住民課 ☎0747②5501(要予約)

消費生活相談

- 日時 毎週火曜日
午後1時～午後4時
- 場所 川上村役場
- 問い合わせ 川上村役場地域振興課 ☎0746②0111

住宅増改築相談

- 日時 4月18日(土)
午前9時～午後4時
- 場所 大淀町中央公民館
- 問い合わせ 県建築協同組合中吉野支部 ☎0747②9971

無料交通事故相談

- 日時 毎月第2火曜日
午前10時～午後3時
- 場所 大淀町役場
- 問い合わせ 県交通安全対策課 ☎0742②8731

児童相談

- 日時 5月8日(金)
午前10時30分～午後4時
- 場所 下市町保健センター
- 問い合わせ 高田子ども家庭相談センター ☎0745②6079

◆法テラス

身近な法的トラブルについてお気軽に問い合わせください。解決に役立つ法制度や最適な相談機関を紹介します。

- 問い合わせ 法テラス奈良 ☎050-3383-5450
法テラス南和法律事務所
(下淵やすらぎビル内) ☎050-3383-0025

**平成21年度
中央女性学級学級生募集**

いろいろな活動をしてみたい、いろいろな人に出会いたい…。そんな女性にぴったりの活動をしている中央女性学級では、平成21年度の学級生を募集します。お誘い合わせのうえ、ぜひ参加してください。

■内容 講演会、社会見学、軽スポーツ、実技講習会など

■開催期間

平成21年6月～平成22年3月
※ 年間10回程度、平日に開催します。

■対象者

本町在住の20歳以上の女性

■申込方法 はがき(住所・氏名・電話番号を記入)または電話・FAXで申し込んでください。

■申込期限 5月29日(金)

■申込・問い合わせ先

町教育委員会生涯学習課

☎0747⑤1522

☎0747⑤5507

**「大淀町高齢者学級」の
学級生を募集しています**

平成21年度「大淀町高齢者学

級」の学級生を募集します。

高齢者のみなさんの心と体の健康促進をめざすと共に、豊富な経験や知識を家庭、地域、社会に活かしていただくことを目的として、「高齢者学級」を開講いたします。

高齢者学級では、グラウンドゴルフ大会や生きがい学習など、年間を通して様々な活動を予定しています。

ぜひ参加してください。

■申込期限 4月20日(月)

■問い合わせ先

町教育委員会生涯学習課

☎0747⑤1522

**人権を確かめあう日
吉野郡記念集会**

互いの人権を確かめ合い「人権のまち」づくりのために、みなさん参加しましょう。

■日時 4月11日(土)

開会：午後1時00分

■場所 下市観光文化センター

■映画上映 「母(かあ)へえ」

監督 山田 洋次

主演 吉永小百合

■問い合わせ先

町役場人権住民課

人権施策推進室

春の交通安全県民運動

「事故のない やすらぎの大和路(つくり)をスローガンに、春の交通安全県民運動が4月6日(月)から4月15日(水)までの10日間に行われ実施されます。交通安全はみんなの願いです。交通安全事故の被害者、加害者にならないよう、一人ひとりがルールを守り、マナーアップに努めましょう。

■重点事項

○すべての座席のシートベルトとチャイルドシートの正しい着用の徹底

○自転車の安全利用の推進

○飲酒運転の根絶

○夕暮れ時と夜間の交通事故防止

■中吉野警察署・町交通対策協議会

**助産師・看護師・准看護師
募集中**

町立大淀病院に勤務する常勤・パート(臨時職員)を募集しています。

■問い合わせ先

町立大淀病院 庶務課

☎0747⑤8801

**地上アナログテレビ
放送終了のお知らせ**

現行の地上アナログテレビ放送は、2011年(平成23年)7月24日までに終了し、地上デジタル放送へ変わります。ある日突然、「テレビが映らない」ということにならないように、2011年までに、地上デジタル放送のご準備をお願いします。

【なぜ地上デジタル放送に?】

近年、テレビ・ラジオをはじめ各種の無線や携帯電話が普及し、国内の電波が非常に不足してきています。そこで、これらの電波を効率が高いデジタル方式へ移行することで、限りある電波を、防災・医療の分野などに有効活用しようとするものです。

また、地上デジタル放送により、テレビ放送が高画質や高音質で楽しめるだけでなく、ニュース、天気予報をはじめとする様々な情報がリアルタイムに入手できるようになるなど、テレビはもっと便利に、楽しくなります。

【地上デジタル放送を見るには?】

○テレビは??

地上デジタル放送対応のテレビ

に買い換える。または、今までの地上アナログ対応テレビに地上デジタルチューナーを買い足すなどの対策が必要です。

○アンテナは??

UHFのアンテナが必要です。(※地上デジタル放送の電波が届かない地域では、視聴できません。)

※ こまどりケーブルのケーブルテレビなら、アンテナ不用で、地上デジタル放送の電波が届かない地域でも、良好に地上デジタル放送の電波を受信することができます。

■問い合わせ先

総務省地デジコールセンター

☎0570-07-0101

平日

午前9時～午後9時

土・日・祝日

午前9時～午後6時

※ IP電話などでつながらない場合は☎03-43334-1111

こまどりケーブル

☎0120-667-740



▶▶ Information ▶▶▶

電話番号案内

町 役 場	0747-52-5501 0747-52-5502
大 淀 病 院	0747-52-8801
水 道 部	0747-52-0137
大 淀 消 防 署	0747-52-1199
教 育 委 員 会	0747-52-1522
町 中 央 公 民 館	0747-52-1524
保 健 セ ン タ ー	0747-52-9403
老人福祉センター	0747-52-9733
桜ヶ丘総合センター	0747-52-5402
桜ヶ丘児童館	0747-52-8319
旭ヶ丘総合センター	0746-32-5189
杉本記念文化センター	0746-32-2489
平 畑 体 育 館	0747-52-6234
南和広域美化センター	0747-52-3253
一般廃棄物処理施設(西ヶ峰)	0747-52-8419
文 化 会 館	0747-54-2110
図 書 館	0747-54-2120
町 社 会 福 祉 協 議 会	0747-52-1941
町包括支援センター	0747-52-7760
中 吉 野 警 察 署	0747-53-0110
吉野路大淀iセンター	0747-54-5361
健康づくりセンター	0746-34-5501
シルバー人材センター	0747-54-5522
ふれあい活動センター	0747-54-5533
パークゴルフ場	0745-67-0543

善意銀行だより

今回、次の方々から善意が寄せられました。

- 社会福祉へ 金18,812円
(有)ドライブイン エス、ティ、デイ
野瀬 繁則さん
- 社会福祉へ 金2,000円
匿名
- 社会福祉へ 金2,000円
匿名
- 社会福祉へ 金6,790円
西町ときわ会
- 亡母供養として 金200,000円
林 康次さん
- 社会福祉へ 金10,000円
匿名

ありがとうございました。有意義に使わせていただきます。

町社会福祉協議会

町体育協会 春季大会参加者募集!!

町体育協会では春季大会の参加チーム・参加者を募集しています。

多くの皆さんの参加をお待ちしています。

- ソフトボール 4月26日(日)
午前9時集合 大淀健民運動場(申込締切4月21日)
- 一般バレーボール 4月26日(日)
午前9時集合 町立平畑体育館(申込締切4月21日)
- ソフトテニス 4月26日(日)
午前9時集合 平畑運動公園テニス場(申込締切4月21日)
- 卓 球 4月29日(祝)
午前9時集合 町立平畑体育館(申込締切4月21日)

■申込・問い合わせ先

町体育協会事務局(町教育委員会事務局生涯学習課内)

☎0747-521522

■町ホームページのイベント情報(スポーツイベント)に開催要項を掲載しています。

町税の前納報奨金制度を廃止

町県民税(普通徴収)および固定資産税の前納報奨金制度を平成21年度課税分から廃止します。

なお、今までどおり納付書または口座振替により全期分をまとめて納付することはできます。

【口座振替を利用し、全期前納をしているみなさん】

口座振替により「全期前納」をしていた人が「期別納付」へ変更を希望する場合は、金融機関の窓口での手続きが必要です。

通帳、届出印、納税通知書を持参して、お早めに手続きをしてください。(手続きが遅れると、変更が間に合わない場合があります。)

町外の金融機関で手続きをする場合は、町指定の「口座振替依頼書」がない場合がありますので、事前に町役場税務課まで連絡してください。

■問い合わせ先 町役場税務課

固定資産税の全期・第1期の納期です

平成21年度分の固定資産税の全期・第1期分の納期は4月30日までです。

軽自動車税の納期です

平成21年度分の軽自動車税の納期は、4月25日から5月15日までです。納付書は4月25日に発送する予定です。

※ 固定資産税・軽自動車税がコンビニエンスストアでも納付できます。ただし、バーコードのないもの、納期限を過ぎたもの、金額を訂正したものや汚れなどによりバーコードが読み取れないものは取扱いできません。また、固定資産税をコンビニエンスストアで納付する場合、納付金額が30万円を超える場合は取扱いできません。

■問い合わせ先 町役場税務課

MY TOWN OYODO

大淀町民憲章

(平成3年11月1日制定)

わたくしたちは、吉野の、川と緑の恵みを守り、豊かな文化と活力ある南和の中枢都市をめざし、この憲章を制定します。

1. わたくしたちは、緑と水と心のきれいな町をつくります。
1. わたくしたちは、互いに人権を尊び、共に生きるあたたかい町をつくります。
1. わたくしたちは、すぐれた郷土を愛し、文化と教養の香りたかい町をつくります。
1. わたくしたちは、スポーツに親しみ、健康で仕事に励む活気ある町をつくります。
1. わたくしたちは、老人を敬い、子どもの夢を育て、生きがいのある町をつくります。



梨花



アラカシ

人のうごき

平成21年2月28日現在

- 人口 20,259人 (-7)
 - 男 9,701人 (-2)
 - 女 10,558人 (-5)
 - 世帯数 7,639 (+10)
- () 内は前月との比較

FACE



むらい のぞみ
村井 希さん
大淀中学校1年生

(大淀町装道と装礼法こども教室生)



このコーナーでは、町のがんばっている人を紹介します。

★「やってみたら？」が「やってみる！」に
ゆかたの着装とマナーのおけいこの案内を見たお母さんが「やったら」って。その時は「えっ～ めんどくさい!」と思った。でも最初の練習の時、先生がゆかたを着せてくれて、「うっ～感動!」。お母さんの着せ方と全然違った。それで、「やろう」って思いました。ゆかたの着装、着物の部位、紐の結び方、会釈の仕方を習いました。最敬礼(90度)はちょっとつらいな。

★姿勢が良くなって、正座ができるように
今は一人でゆかたを着装できます。お正月には自分で帯を文庫結びして初詣に行きました。発表会ではひだがたくさんある花文庫結びをしました。お父さんは何にも言わないけど、きつとうれしいと思います。それから、お母さんもいつの間にか着物教室に行くようになりました。ちょっと競争かな?

★着物のおけいこのほかに
中学校ではそんなに速くないけど水泳部に入ってクロールとバタフライを練習したいな。漫画を書くのが大好き、できたら漫画家になりたいけど…。「あっ、私の夢がみんなにわかっちゃう」。でも、いろんなことにチャレンジしたいな。

ほっぴい あまいる



やまだ ゆうき
山田 悠暉くん
(平成13年10月14日生まれ)

こうき
暉暉くん
(平成15年10月10日生まれ)

両親からのコメント

いつまでも、兄弟仲良く、大きくなってね。 (南大和)



このコーナーの「すまいる」の写真をお待ちしています。申し込みは、町役場総務課まで。

広告

広告

広告は、町の新たな財源の創出を図るために掲載しています。みなさまのご理解とご協力をお願いします。



この広報紙は、再生紙を使用しています。