

まちの情報紙・広報

# おおよど

## 町立大淀病院看護師募集中!!

～地域医療にあなたの力を～



ウメ(岩壺)

3

Community information of Oyodo  
2008 March No.419

### Contents

- 多重債務に陥ったらすぐ相談……………2
- 「安心安全メール」の登録を受付中…4
- 土地(家屋)価格等縦覧帳簿の縦覧…4
- 本町と道路特定財源……………5
- 全国学力・学習状況調査の結果を公表…6
- ちびっ子検垣本座活動報告……………9
- ゴルフ場水質検査結果報告……………11
- 国民年金の加入手続きと保険料納付をお忘れなく…16

# 多重債務に陥ったら すぐ相談!!

消費者金融会社や信販会社など数社から借金して返済に行き詰る「多重債務者」の問題が深刻化しています。

返済に行き詰る多重債務者の数は、バブル崩壊後が増え続けて、全国で200万人を超えている（平成19年金融庁調べ）と言われていました。「借金がどうしても返せない」と悩み自殺する人、病気になる人、夜逃げをする人もたくさん存在するのが現状です。もはやお金を借りた本人だけの問題ではないのです。家族や近親者の生活や心身にも重大な影響を与えます。

その深刻化する多重債務問題に対処するため、国では過剰貸付の抑制や金利の引下げなどを内容とする貸金業法の改正が行われました。また、行政と関係機関が一体となり多重債務者への支援を行うよう多重債務問題改善プログラムが策定されました。

本町においても、多重債務者が一日でも早く債務を整理し生活を再建することができるよう、県や関係機関と連携を図りながら法的救済手段に速やかにアクセスできる環境の整備に取り組んでいます。

今回の特集では、その多重債務問題について、原因や解決策、また身近な相談先について紹介していきます。

多重債務問題の解決により、全ての住民のみなさんが活き活きと健やかに生活を送ることができるよう、また町の経済の活性化につながるよう、この問題について考えていきたいと思います。

## 相談窓口はあなたの身近に

相談先や解決策があることに気がつかないまま悲惨な結末を迎える人がたくさんいます。相談は、早ければ早いほど解決の糸口がつかめます。

本町では、奈良弁護士会の弁護士による無料法律相談などを開設しています。また、相談先を紹介するなど関係団体への橋渡しをしています。本人だけでなく、家族や身近な人でも気軽に利用してください。一人で悩まず勇気を出して一刻も早く相談しましょう。

### ■ 3町巡回無料法律相談

日時や場所は町役場住民生活課へ問い合わせてください。

■ 法テラス南和法律事務所 ☎050-3383-0025

■ 奈良弁護士会 ☎0742②2035

■ 奈良県司法書士会 ☎0742②6677

■ 奈良県食品・生活相談センター ☎0742②60931

電話や面談で事情を確認し、情報提供や助言を行います。

また法律の専門家（相談窓口）を紹介します。

■ 奈良若草の会 ☎0742⑤0525

### 【貸金業者の違法な取り立てに困っている人は…】

■ 奈良県警察本部 悪質商法110番 ☎0742④9441

■ 中吉野警察署 ナポくん相談コーナー ☎0747③0110



## 多重債務って？

多重債務とは、借金返済や利息支払いのために新たな業者から借金を重ねていくことをいいます。多くの場合、だんだん利息の高い業者に借り入れるようになり借金がどんどん膨らみ、返済が極めて困難になっていきます。

このコーナーでは、なぜ多重債務に陥ってしまうのか、またその解決策などについて、法テラス南和法律事務所の西木秀和弁護士に話を聞きました。

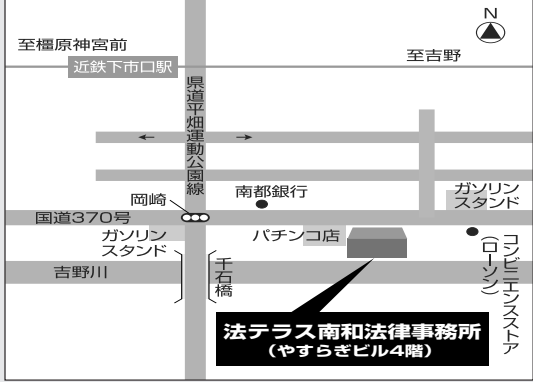
### ※法テラス南和法律事務所（下瀬）

「住民に身近で、速くて頼りがいのある司法」の実現のために、司法制度改革の柱として総合法律支援法に基づき設立された法人です。弁護士がゼロまたは一人しかいない「ゼロワン地域」と呼ばれる弁護士過疎地域の本町にも、昨年10月末、法テラスの地域事務所として設置されました。

### 法テラス南和法律事務所 西木秀和弁護士



多重債務問題は必ず解決できます。一人で悩まず何でも気軽に相談してください。力になれるようにがんばります。



## なぜ多重債務に陥ってしまうの？

多重債務に陥るのは、金銭管理が不得意で自分には無関係だと思いがちですが、結構身近にある問題です。法テラス南和法律事務所にも2日に1回のペースで多重債務の相談に來られます。原因として、①最近では、失業やワーキングプアで、消費者金融などから借り入れをすることでろから始まる場合、②若者に多いのがクレジットカードでの買い物に慣れてしまいい、どんどん利用を増やしてしまいう場合、③この地域に多いのが親戚や兄弟、子どもの借金を肩代わりし、それが膨らみ多重債務に陥るといふ場合です。④事業資金の資金繰りのためや連帯保証人になりその事業が失敗し多額の借金を抱え込む場合があります。

本来借り手の返済能力の審査を厳格に行うべき貸し手が、簡単に新たな貸し付けを行うことも多重債務者を増加させる原因にもなっています。

## もしも多重債務に陥ったら？

高い利息で返済能力を超えた貸し付けが行われると借り手の借金はどんどん増えていきます。いったん多重債務に陥ると精神的な負担は大変なものです。過酷な取り立てにより健康を害する人、仕事を失う人、犯罪や自殺にまで追い込まれる人もいます。

## 主な解決策は？

法的な解決策で、主に4つの方法が整備されています。

裁判所を通さず弁護士や司法書士が代理人となり貸し手と話し合い、利息の再計算をして返済方法や金額を決め直す任意整理。2つ目は、裁判所に申し立てをして調停により返済方法や金額を決め直す特定調停。3つ目は、裁判所に申し立てをして、債務の圧縮をした後、再生計画をたて返済する個人再生。最後に自己破産、裁判所に自己破産申立てをして破産宣告の後、免責許可を受けます。破産宣告をしても戸籍に載ったり、選挙権がなくなったりすることはありません。借金はゼロになり経済的に再スタートをきるには一番負担が少なく済む方法です。

## 相談窓口を利用しましょう

相談すると自分の現状を再認識でき、適切な解決策のアドバイスを受けることができます。例えば長期返済している場合だと過払金が発生していることが多くその分が戻ってくる場合があります。また法テラスには民事法律扶助という制度があり、資力の乏しい人のために無料法律相談を行い、必要な場合は裁判費用や弁護士費用の立て替えを行うというものです。また取り立てで困っている場合は、弁護士から各債権者に受任通知を出します。それにより借金の取り立てをストップできます。状況によりいくつかの解決策がありますが、一人で悩みを抱え込んでいると悲惨な結末を迎えることが多いです。どの方法が適しているか一刻も早く身近な弁護士などに相談してください。

## 多重債務に陥らないために…

### ふだんの暮らしのなかで

- 自分自身の金銭管理、家計管理をしつかりすることが基本です。いざという時の備えのお金や、教育や老後資金なども考えておきましょう。
- 毎月のクレジットカードの支払いのために多重債務に陥る人もいます。手軽さから容易に利用しないようにしましょう。
- いざ困ったときに、お金を借りられるところを知っておくことも大切です。

### 借りるときは

- 借りたお金は返済しないといけません。将来の収入額を慎重に考え、返済できる計画が立たないお金は借りないようにしましょう。
- 金利、手数料、毎回の支払額、支払総額を必ず確認しましょう。
- 友人や知人に頼まれても容易に借金の保証人にならないようにしましょう。

### 返済に困ったら

- 借金のための借金はしないのが鉄則。返済に困ったら、すぐに町が開設している相談窓口や弁護士会、法テラスなどの法律の専門家に相談しましょう。

本町では、多重債務問題などの無料法律相談のほか、消費生活相談や無料交通事柄相談窓口や各種相談窓口を開設しています。日や時間を本紙15ページをご覧ください。開設している相談業務は、毎月の広報紙でお知らせしています。

■多重債務問題についての問い合わせ先  
町役場住民生活課



## ☆「安心安全メール」の登録を受付中☆

町では、地域の防犯力を高め地域社会の安心安全をめざすために、生活の身近な安全に関する情報をインターネットと携帯電話を利用して登録者にメール配信するサービスを2月1日から開始しています。

### ④パソコン用アドレス（配信登録・安心安全掲示板など）

<https://safety.town.oyodo.nara.jp/Community/>

### ⑥携帯電話用アドレス（配信登録・安心安全掲示板など）

<https://safety.town.oyodo.nara.jp/Community/mobile/>

携帯電話で迷惑メールを受信できないように設定している人は、次のドメインまたはアドレスからのメールを受信できるように設定の変更をしてください。（設定の変更は、各種携帯電話ショップに確認してください。）

#### ◆メールの配信元ドメイン

「safety.town.oyodo.nara.jp」

#### ◆アドレス

「hostmaster@safety.town.oyodo.nara.jp」



▲携帯電話用QRコード



## ☆これまでの配信内容☆（2月19日現在）

### ◇いよいよ本日から安心安全メールを配信します!!

【配信日：2月1日】

本日、2月1日より大淀町安心安全メールシステムが本稼動となりました。…（以下省略）

### ◇中吉野警察署からのお知らせ 【配信日：2月15日】

～振り込め詐欺緊急警戒発令～

振り込め詐欺が急増しています。今年になり県下で44件発生、被害金額7,700万円を超えています。（2/14現在）…（以下省略）

### ◇中吉野警察署からのお知らせ 【配信日：2月18日】

～車が転落させられる事案が連続発生～

2月16日（土）大淀町や下市町で駐車中の自家用車が川などに転落させられる事案が3件（田原本や御所でも発生）発生しています。…（以下省略）

※ 配信内容の詳細については、左記アドレス（④⑥）または町役場ホームページからアクセスし、見ていただくことができます。

## ☆登録後、メールが届いていますが☆

安心安全メール登録件数は、2月19日現在で381件となっていますが、配信できないメールアドレスの登録が30数件あります。配信登録された日が、最新メール配信日（安心安全掲示板よりご確認ください）以前に登録されている人で現在までメールが届いていない場合は、下記原因により配信されていないことが考えられます。

なお、3ヵ月程度連続で配信できない登録者については、システム管理上登録を削除しますので、ご了承ください。

- 配信できない理由
  - 登録されたメールアドレスが間違っている
  - 迷惑メールを受信できないように設定している

■問い合わせ先 町役場総務課

## 土地（家屋）価格等縦覧帳簿の縦覧

土地（家屋）価格等の縦覧は、納税者が所有する土地や家屋の価格と町内のほかの土地や家屋の価格とを比較して、自分の土地や家屋が適正に評価されているかどうかを確認することができる制度です。

### ■縦覧帳簿の縦覧

〔縦覧期間〕 毎年度4月1日から5月1日まで

〔縦覧できる人〕 納税者（法定免税点未満および非課税である人を除きます。）

〔縦覧事項〕 土地価格等縦覧帳簿（所在、地番、地目、地積、価格）または家屋価格等縦覧帳簿（所在、家屋番号、種類、構造、床面積、価格）

### ■固定資産課税台帳の閲覧

〔閲覧期間〕 毎年度4月1日から翌年の3月31日まで

〔閲覧できる人〕 固定資産税納税義務者および固定資産について賃借権などの権利を有する人

〔閲覧事項〕 納税義務者は本人資産にかかる部分を、賃借権などの権利者はその権利の目的である固定資産にかかる部分を閲覧することができます。

### ■宅地の標準的な価格の閲覧

〔閲覧時期〕 随時

〔閲覧できる人〕 だれでも閲覧することができます。

〔閲覧事項〕 標準宅地の位置、路線価等

### ■価格等に対する不服の申立て

①価格に不服があるときは、その課税年度の4月1日から納税通知書を受け取った日後60日までの間、町固定資産評価審査委員会へ審査の申し出をすることができます。ただし、基準年度（平成18年度、次回は平成21年度）以外の年度においては、審査申し出の対象となるのは地目の変換、新・増築によって価格が新たに決定または修正された場合などに限られます。

②価格以外の課税台帳登録事項に不服があるときは、納税通知書を受け取った日の翌日から60日以内に、町長へ異議申立てをすることができます。

※ 縦覧および閲覧は、土曜日、日曜日および祝日を除く日の午前8時30分から午後5時15分までで、町役場税務課でできます。

■固定資産税・町税に関する問い合わせ 町役場税務課

利用して  
ください

## 車いすのまま乗れるスロープ付き福祉カー

「ちょっと遠出をしてみませんか？」

ご家族で、お友達で、一緒にお出かけ

介護が気軽にできる簡単操作のスロープ付き福祉カー



- 対象者 本町に住所のある障がい者の家族など（条件があります）
- 貸出回数 2台（1500cc 5ドア）
- 乗車定員 4人（車いす1人＋3人）  
助手席側リヤシート位置に車いすスペース
- 貸出期間 3日以内（延長可能）
- 利用料金 1kmあたり50円

ただし、有料道路料金、有料駐車場料金、故意または重大な過失による破損修繕費は自己負担となります。また、交通事故については自己責任となります。

※ 詳しくは、町社会福祉協議会へ問い合わせください。

■問い合わせ先 町社会福祉協議会総務地域係 ☎0747630589



## 本町と道路特定財源

道路は、私たちの生活や経済・社会活動にとって最も基本的な公共施設です。

生活に欠かせないものであり、地域の活性化、医療体制の充実、災害などの緊急時の支援体制を整備するためにも大きな役割を果たすものです。

本町にとっても町の基本理念である「安全で住み良い活力のあるまち」、その定住環境づくりや産業振興による地域経済の活性化などの実現には道路の整備は最も重要な要素のひとつです。

特に京奈和自動車道や高取バイパス等の開通は、都市部へのアクセスを大幅に時間短縮することができるようになるので、大きな期待を寄せており、早期開通に向け要望を行っています。

### 道路特定財源は道路整備の重要な財源

しかし一方で、道路の整備や維持・補修には多額の費用が必要となります。

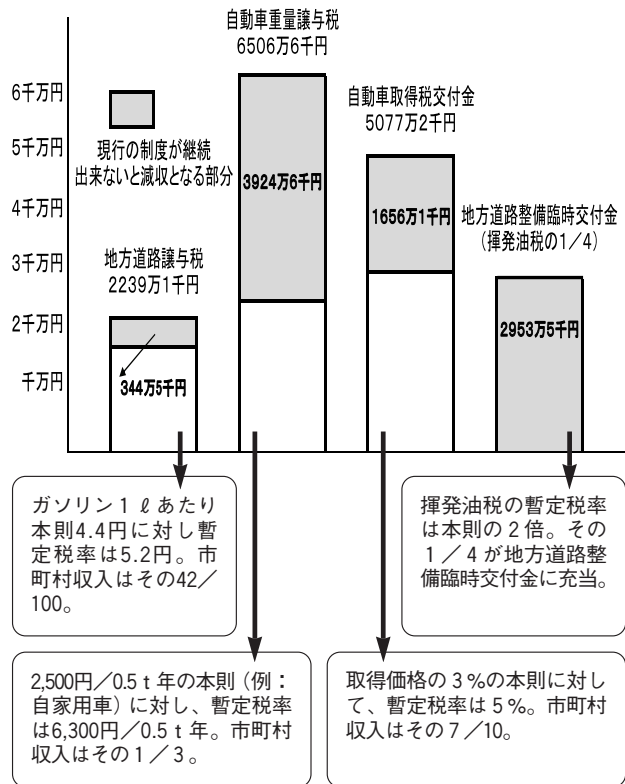
本町においては、平成18年度決算で、道路整備費のほか、過去に整備した道路にかかる借入金の償還も含めると、道路関係経費は、約3億3800万円の支出となっています。

そしてその財源として道路特定財源約1億6800万円（地方道路譲与税2200万円、自動車重量譲与税6500万円、自動車取得税交付金5100万円、地方道路整備臨時交付金3000万円）の歳入がありました。

### 道路特定財源の暫定税率・地方道路整備臨時交付金がなくなると…

今国会で道路特定財源の暫定税率について議論されていますが、本町では暫定税率が廃止になった場合、18年度決算で試算すると約8900万円の歳入減額となる見込みです。（右図を参照）

大淀町道路特定財源 1億6776万4千円（うち暫定分 8878万7千円）



### 道路特定財源の確保と暫定税率の維持を

このように本町の道路整備にとって道路特定財源などは大きなウェイトを占めており、暫定税率が廃止となれば、今後道路関係経費の削減もしくは道路関係経費を確保するために他の経費を削減することとなり、結果的に財政運営に大きな影響を及ぼすことが予測されます。

これらのことから本町は道路特定財源の確保と暫定税率の維持を要望しています。

■問い合わせ先 町役場建設産業課・財務課

平成19年度

# 全国学力・学習状況調査の結果を公表します

町教育委員会は、全国学力・学習状況調査における町立学校児童生徒の結果について、町学力向上推進検討委員会を設置し、分析・検証を行いました。

全国学力・学習状況調査は、平成19年4月24日に町内3小学校第6学年の児童と中学校第3学年の生徒を対象に行われました。この調査は、指導方法や授業改善につながる取り組みの充実、学校教育や児童生徒の生活の見直し、および改善に役立てることを主な目的として実施され、平成19年10月24日に集計結果が公表されました。

全国学力調査における調査教科は国語と算数・数学で、それぞれが基本的な知識を問う問題Aと、その基本的な知識を実生活の場面で活用する問題Bとに分かれています。

また、学習状況調査については、大きく分けると家庭、学校、地域の3分野について、主に児童生徒の生活の様子をアンケート形式によって調査されました。

この全国学力・学習状況調査の結果を基に、本町の今後の教育の改善につなげていきたいと考えています。  
町教育委員会

## 全国学力・学習状況調査の結果と今後の課題

### 1 学力調査の結果

(1) 子どもの「基本的な知識」(国語A、算数A・数学A)を問う問題は、相当学年での基本的な知識や技能を身に付けているかどうかをみる問題で、その結果は大多数の小学生や中学生が出題された問題を正しく解くことができ、おおむね基本的な知識や技能を身に付けていると思われる。

しかし一方では小学校算数、中学校数学において基本的な知識を十分身に付けていない小学生や中学生もいる。

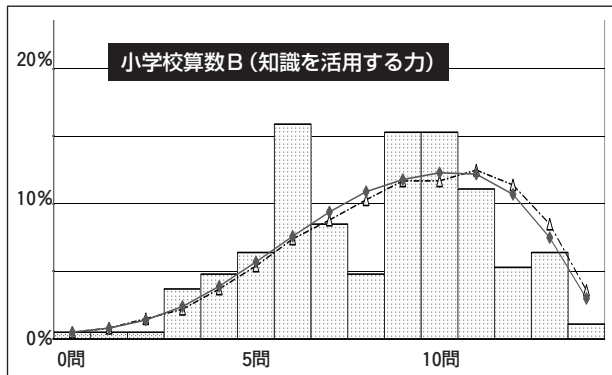
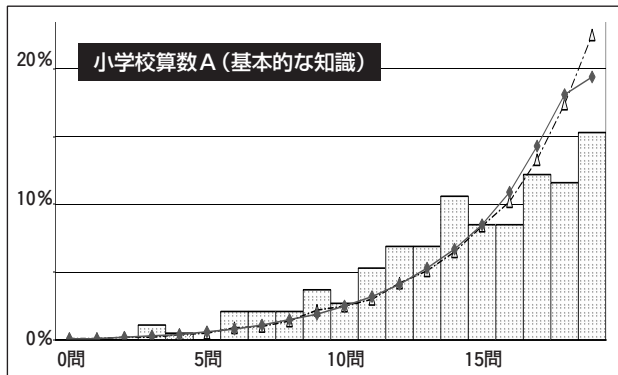
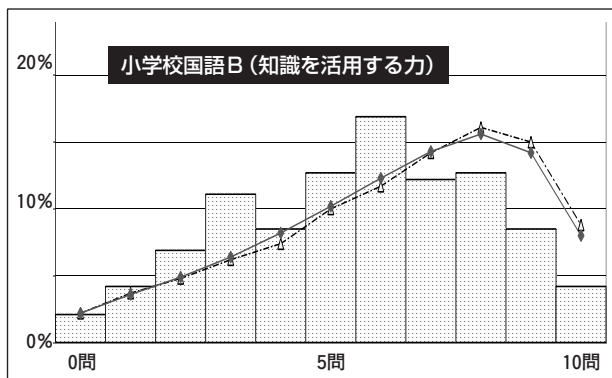
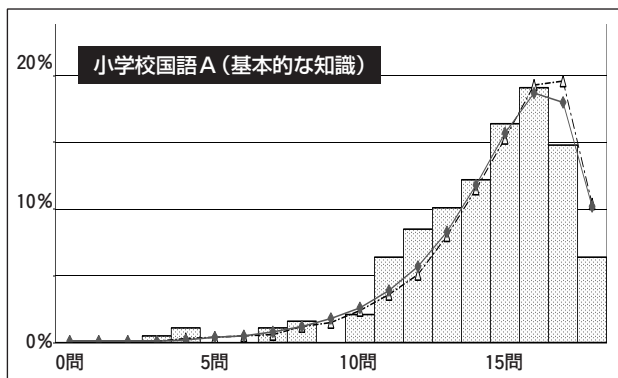
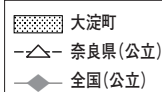
(2) 子どもの「基本的な知識を活用する力」(国語B、算数B・数学B)を問う問題は、今までに身に付けた基本的な知識や技能を活用して幅広く問題を解くことができたり、生活の中で活用することができるかどうかをみる問題で、その結果は全国的な傾向でもあるが、活用する力に弱い面が見られた。

小・中学校ともに国語においては、長文から多くの情報を読み取り、整理して、自分の考えをまとめることが苦手な小学生や中学生も多く見られる。

全国学力調査分野別正答数分布グラフ(横軸:正答数、縦軸:割合)

#### 小学校

このグラフは、正答数ごとの児童・生徒の割合を全国・奈良県・大淀町別に示したものです。



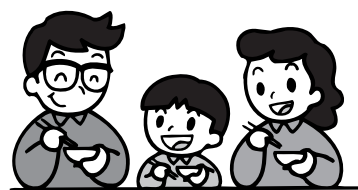
## 2 学習状況調査の結果

(1) 次の項目に肯定的な回答をした小・中学生に高い正答率が見られた。

- ①生活リズムや食事など基本的な生活習慣に関する質問
- ②学校や家庭での学習に対する関心・意欲・態度に関する質問
- ③一日あたりの学習時間・読書時間に関する質問
- ④自分にいいところがあるや規則を守るかなどの自尊感情・規範意識に関する質問
- ⑤学校の話をするや挨拶するかなど友達や家庭でのコミュニケーションに関する質問

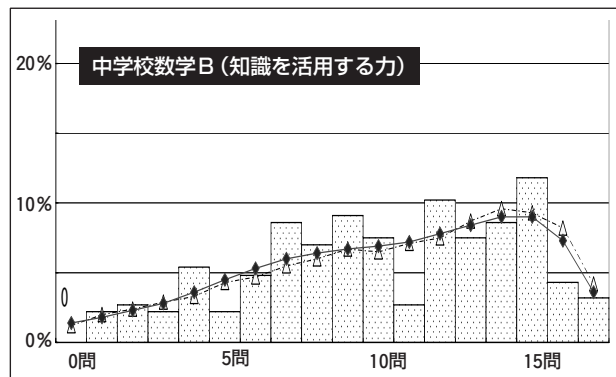
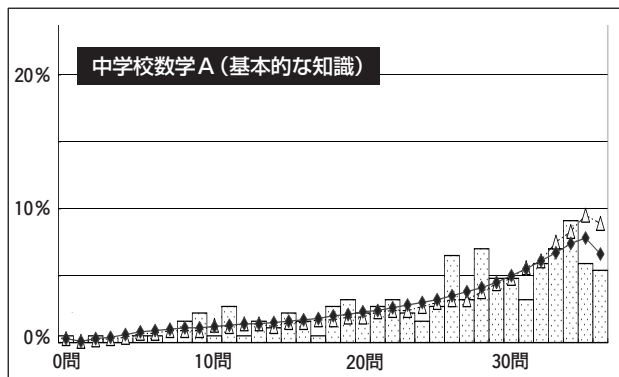
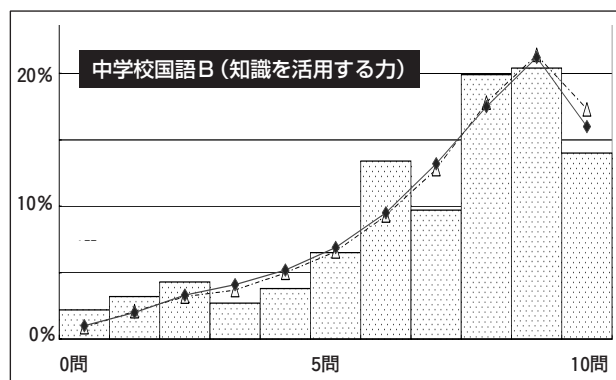
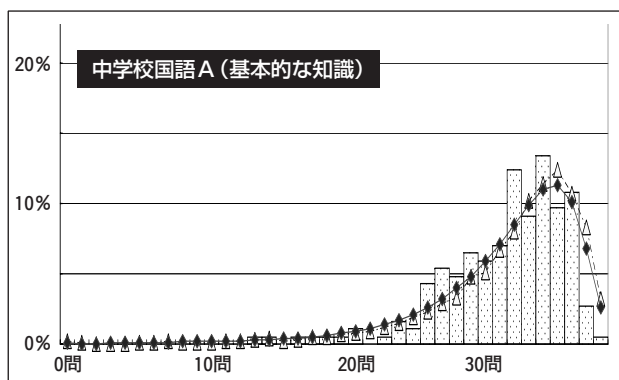
(2) 本町の小・中学生の状況(全国平均と比較して見られる傾向)

- 家で予習・復習をしたり、自分の興味あることについて調べたりしている小学生・中学生は少ない。
- 学習して身に付けた基本的な知識を生活の中で活用しようとする意欲が低い。
  - 新しく習った漢字を作文や手紙などの実際の生活で使おうとしている小学生・中学生が少ない。
  - 算数・数学で学習して身に付けたことを生活の中で暗算をするなど活用できないか考える小学生・中学生が少ない。
- 自分にはいいところがあると思っている小学生が少ない。
- いじめは、どんな理由があってもいけないことだと思う小学生が多い。
- 今住んでいる地域の行事に参加している小学生が多い。
- 読書の好きな中学生が多い。
- 国語・数学の好きな中学生が多い。
- 地域の大人から注意されたことがある小学生・中学生が多い。
- 朝食を食べない、時々食べない小学生・中学生が多い。
- 近所の人に会った時は、挨拶する小学生・中学生が多い。
- 学校で友達に会うのは楽しいと思っている小学生・中学生が多い。
- 今住んでいる地域が好きな小学生・中学生が多い。
- 新聞・テレビや社会の出来事に関心をもっている小学生・中学生が少ない。



←「3 今後の課題」は、次のページをご覧ください。

### 中学校





### 3 今後の課題

町立学校児童生徒の学力調査から浮かび上がる課題として、全国的な傾向でもあるが、身に付いた基礎的な力を学習面や実生活の場面で活用する力が弱いことがあげられる。

これらの課題を解決するために、学校において指導内容や指導方法の改善を図り、また家庭や地域において習得した知識を活用する場面を数多く設定していくことが大切である。

例えば、国語においては、実生活で学習した漢字を手紙や作文で活用すること、読書活動の機会を増やすなど工夫が必要である。算数・数学においては、四則計算や公式等、実際の生活場面にあてはめて考える習慣を養うことが課題を解決することにつながるのではないかと考える。

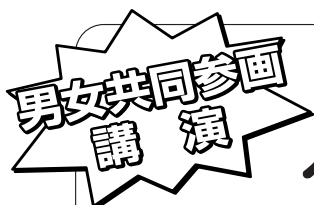
学校教育ではこれらのことも視野に入れ、授業時数の確保を前提に読書活動や総合的な学習の時間の充実、さらには教科担任制、少人数指導、習熟度別指導および少人数学級の編制など、指導方法の改善を図っていかねばならないと考える。

また、学習状況調査から浮かび上がる課題としては、生活の中で知識・技能を活用する意欲が低いこと、学校や家庭で自主的に学習できる児童生徒が少ないことが大きな課題としてあげられる。

自主的な学習に取り組めるようになるためには、基本的な生活習慣の確立している児童生徒、自分の良さに気付き、将来の夢をしっかりと持っている自尊感情の高い児童生徒の正答率が高かったことから、学校・家庭・地域における学習習慣や生活習慣等の改善に向けた取り組みを続けていくことが課題を解決することにつながるのではないかと考える。

例えば、早寝・早起き・朝ごはんなどの生活習慣を身に付けること、学校や社会のルールを守ること、家庭でのコミュニケーションを大切にすること、自分や他人を大切に考えるようにすること、家庭学習の時間をきちんと設定することなど、生活習慣や学習習慣を確立することが自主的な学習活動につながると考えられる。

しかしながら、全国学力・学習状況調査の結果により測定できるものは学力の一部であること、学校における教育活動の一側面に過ぎないことを踏まえ、保護者や地域などの理解と協力のもとに十分連携をとりながら、児童生徒の学習習慣や生活習慣の改善に向けた地道な取り組みを行うことが大切である。



## 女(ひと)と男(ひと)が築く 人権フォーラム in 大淀に参加しませんか

女性も男性も人として尊重され、自分らしく生きることができていますか。

男ならこうあるべき、女ならこうすべきという固定観念にとらわれていませんか。

「男女がお互いに大切なパートナーとして思いやり、ともに心豊かな生活を送ることができる社会」、それが男女共同参画社会です。

この機会に、身の回りの「男女共同参画」について一緒に考えてみませんか。

みなさんお誘いあわせてぜひお越しください。

■日時 3月15日(土) 午後1時30分から午後3時30分まで

■場所 町役場3階 会議室301

■定員 80人(要申込)・参加費は無料

■内容 講演など

テーマ:「男女共同参画について 身近なことから考えてみませんか」

講師: 舟橋正枝さん

自己表現・コミュニケーショントレーナー

中央労働災害防止協会メンタルヘルス推進支援専門家

※ 無料託児(定員25人)あります。【1歳以上就学前まで】要申込

※ 参加および託児希望の人は、3月12日(水)までに下記のところまで電話で申し込んでください。

■申込・問い合わせ先 町役場総務課 男女共同参画係 ☎0747②5501

■主催 奈良県 後援 大淀町



講師: 舟橋正枝さん



## まちの話題

### 小学生と老人会が交流 町立大淀緑ヶ丘小学校

2月19日(火)、町立大淀緑ヶ丘小学校で、1年生の児童と口桧垣本老人会「松緑会」と南大和老人会「むつみ会」のみなさんが、親睦とふれあいを目的に交流会を行いました。

今年で7回目となった交流会では、みんなで一緒に歌を歌い、おはじきやゴム跳び、お手玉、あやとりなどの昔の遊びを楽しみました。

また給食の時間には、おじいちゃんとおばあちゃんを囲んで、話をしながら楽しいひとときを過ごしました。



▲昔の遊びを教わる児童たち

### 高齢者が健康づくり 町高齢者学級

2月21日(木)、高齢者学級のみなさんが「身体的機能低下を防ぐ軽体操」をテーマに健康促進学習会を行いました。

町立旭ヶ丘総合センターと町立桜ヶ丘総合センターの2カ所で行われた学習会では、ミズノウエルネス大淀の指導員を講師に介護予防のための講義やイスに座ったままできる運動、正しいウォーキングの仕方などを学習しました。

参加した学級生は、「こんな機会はありませんので参考になりました」と話していました。

軽体操をする学級生のみなさん▶



## 第6回大和猿楽子どもフェスティバル

■日 時 3月22日(土) 午後1時から

■場 所 町文化会館あらかしホール

■出演予定団体

ちびっ子桧垣本座 斑鳩小学校能楽金剛クラブ

やまぞえこども狂言教室

堺市金岡こども狂言教室 名張子ども狂言の会

大阪府立吹田東高等学校能楽部

奈良女子大学能楽部観世会

犬山中学校アートコミュニケーションクラブ

明日香村伝承芸能こども教室

大淀町装道和装礼法こども教室(写真)

※ 詳しくは本紙折込チラシをご覧ください。



▲「がんばります。」

## ちびっ子桧垣本座 活動報告

「下居、サシ込ミ、開キ、足拍子」舞の練習を見ているといつも暗号のような用語が聞こえてきます。みなさんわかりますか。「片ひざを立てて座る。右手を下から前に出しながら前に進む。両手を開きながら後ろに下がる。足で舞台の床板を踏んで音を出す。」説明すると大変です。笛・小鼓・太鼓にもそれぞれ型の名称があって、先生から口伝でおけいこを受けています。理屈でなくからだで感じ覚える座員には本当にびっくりさせられます。もうすぐ発表会、ますます練習に力が入ります。

第6回大和猿楽子どもフェスティバルでは能楽(能・狂言)や山車のからくり人形、二弦琴、浴衣の着装と礼法を勉強している子どもたちが日ごろの練習成果を披露します。伝統文化のすばらしさを体感してくださいね。

「見に来てね!」▶



## 埋もれた「マシ」の発見 中増

この連載もようやく、大淀町の東の端、北を高取山系に、南を尾仁山に挟まれた盆地の一角にある、中増のまちへとたどり着きました。

中増の歴史については、山本昭緒さん（奈良県文化財保護指導委員）が、度重なる踏査を続けながら熱心にご研究されています。今回はその成果をご紹介します。今回は、当地の歴史を訪ねてみましょう。

山本さんは、中増の小字下垣内の水田地で、縄文時代の石器のかげらをたくさん拾っておられます（かりに下垣内遺跡と呼んでおきます）。

吉野川沿いに点在する、縄文・弥生時代の集落とは別に、このような山間部の盆地内にも、縄文人たちの行動範囲はおよんでいたようです。しかし、彼らが実際に中増に住んでいたのか、あるいは季節だけ「狩」をするために、ほかの地域からやってきたのかは、まだわかりません。

いずれにしても、ここが「狩猟に適した土地」であったことを、遺跡は物語っています。

中増の「マシ」の地名は、『日本書紀』雄略紀2年10月条の、天皇が「吉野宮」と狩り場としての「御馬瀬（ミマセ）」にやってきたという古墳時代の伝承につながります。「マシ」の語源はよくわかりませんが、「マシ」はいまの「マシ」にあたるというわけです。

歴史地理学者の足利健亮さん（1936～1999）は、この雄略朝の「吉野宮」を「増口、増原一帯に近接」していると考証されていました。その候補地はいまのところ、この下垣内遺跡にしばらく考えられています。山本さんが、町東部で唯一、この遺跡で古墳時代後半期にさかのぼる須恵器を採取されているからです。

また山本さんはこの遺跡で、古代（平安時代）の土器・須恵器も拾われています。これまで

町東部には、比曾寺跡を除いて古代にさかのぼる遺跡の報告はありませんでした。当町の貴重な歴史を、地道な努力で発見した好例といえます。

『大淀町史』では、『扶桑略記』昌泰元年（898）10月24日条にみる、宇多上皇が宿泊した「吉野郡院」という場所を「上市あたり」と推定しています。なお、宇多上皇は壺坂寺を出発し、現光寺（比曾寺）を経由して、吉野郡院に宿泊、翌日吉野町の宮滝に向かっています。

古代の土器・須恵器がみつかることを証拠とすれば、当時の郡の役所である「吉野郡院」が川沿いの吉野町上市あたりではなく、下垣内遺跡に置かれたと考えるのもよいでしょう。

その場合、下垣内遺跡をコンパスの軸にして、古代寺院の比曾寺と古代の吉野離宮（宮滝遺跡）を囲んだ範囲が、古来の「吉野」だとみられていたことになりそうです。

『日本書紀』で後の比曾寺を「吉野寺」と表記しているのもこの「吉野」の地理感覚を表現したものといえます。足利さんはこの古来の「吉野」を、今の

吉野に対して「原吉野」と呼称しています。

「吉野」の呼称は、時と共に移り変わってゆきます。平安時代以降、「原吉野」から吉野川を越えて、今の吉野山に寺院群が整備されはじめると、「原吉野」という地理感覚は、徐々に忘れられてしまったようです。

このように、中・西増、増口地区を含む町東部一帯は、「原吉野」の故地を受け継いでいる最重要地とみてよいでしょう。それが後世に、「マシ」という名で呼ばれたのでしょうか。

中増という地名には、その「マシ」の真ん中という意味も残されているような気がします。

◇町教育委員会

文化財技師 松田 度



▲1960年代の中増（写真左下の水田地が下垣内遺跡）  
山本昭緒氏 提供

## おおよど歴史学習会を開催

2月8日（金）、町内の歴史・文化について学習する「おおよど歴史学習会」が、銚立コミュニティセンターで開催されました。

銚立地区のみなさんをはじめ、町内からおよそ20人が集まり、スライドショーや座談会などを通じ、銚立の歴史と文化について学習しました。

来年度もこの学習会を継続して、北郷地域（岩壺・矢走・持尾・芦原・畑屋）を巡回する予定です。たくさんの方のみなさんの参加をお待ちしています。



# ゴルフ場水質検査結果報告

町内3カ所のゴルフ場(6地点)における水質検査結果を下記のとおり公表します。それぞれ水質、有害物質、農薬について実施しました。

下表の検査は、平成19年度に実施した一般項目、農薬関係についてのものです。

今後も引き続き、自然環境と地域住民の健康で文化的な生活を守るため、町内3カ所のゴルフ場に対して農薬の適正使用について行政指導し、より一層の環境保全に努めます。  
(町役場住民生活課)

## 一 般 項 目

項 目	基準値等	ゴ ル フ 場					
		A地点	B地点	C地点	D地点	E地点	F地点
水素イオン濃度	5.8~8.6	7.3 (23.0℃)	7.1 (23.5℃)	7.3 (23.5℃)	7.4 (22.5℃)	7.6 (22.0℃)	7.6 (22.5℃)
生物化学的酸素消費量 (BOD)	25	9.3	9.1	8.9	5.3	9.3	6.0
化学的酸素消費量 (COD)	160	6.9	7.4	6.0	2.4	9.0	6.3
浮遊物質 (SS)	90	7.2	7.2	13	1.6	17	4.9
カドミウム含有量	0.1	0.002未満	0.002未満	—	0.002未満	0.002未満	0.002未満
シアン化合物含有量	検出されないこと	不検出	不検出	—	不検出	不検出	不検出
鉛含有量	0.1	0.005未満	0.005未満	—	0.005未満	0.005未満	0.005未満
総水銀含有量	0.005	0.0005未満	0.0005未満	—	0.0005未満	0.0005未満	0.0005未満
アルキル水銀含有量	検出されないこと	不検出	不検出	—	不検出	不検出	不検出
大腸菌群数	—	17,000	5,500	13,000	8,100	49,000	26,000
全窒素含有量	120	0.85	0.75	1.3	0.74	1.3	0.31
全りん含有量	16	0.21	0.13	0.13	0.063	0.41	0.11

※ 検査単位=PPM

## 農 薬 関 係

	薬品名	環境庁 指針値	ゴ ル フ 場					
			A地点	B地点	C地点	D地点	E地点	F地点
殺 虫 剤	ダイアジノン	0.05	0.001未満	0.001未満	—	—	—	—
	ベンスルトップ	—	—	—	0.001未満	—	—	—
	フェニトロチオン(MEP)	0.03	—	—	—	0.001未満	0.001未満	0.001未満
殺 菌 剤	テブフェノジド	—	0.001未満	0.001未満	—	—	—	—
	アゾキシストロビン	5	—	—	—	0.001未満	0.001未満	0.001未満
	チウラム	0.06	0.001未満	0.001未満	0.001未満	—	—	—
	トルクロホスメチル	0.8	0.001未満	0.001未満	—	—	—	—
	イミノクダジン酢酸塩	0.06	0.001未満	0.001未満	—	—	—	—
除 草 剤	ホセチル	23	0.001未満	0.001未満	0.001未満	—	—	—
	チオファネートメチル	—	0.002	0.001	—	—	—	—
	メプロニル	1	0.001未満	0.001未満	—	—	—	—
	ポリカーバメート	0.3	0.001未満	0.001未満	0.001未満	—	—	—
	クロロタロニル	0.4	0.001未満	0.001未満	0.001未満	—	—	—
除 草 剤	プロカモカルブ	—	—	—	0.001未満	—	—	—
	シブロコナゾール	—	—	—	—	0.001未満	0.001未満	0.001未満
	シデュロン	3	—	—	0.001未満	—	—	—
除 草 剤	トリアジフラム	—	—	—	—	0.001未満	0.001未満	0.001未満

※ 検査単位=PPM ※ 環境庁指針値=環境庁が示した「ゴルフ場農薬使用指導指針値」



# Health Guide

## けんこうガイド

町保健センター ☎ 0747-52-9403  
FAX 0747-52-9404

町ホームページからも申し込みができます。  
http://www.town.oyodo.nara.jp

保健センター

### 健康相談の日

4月1日(火)です。

- [乳幼児] 午前9時～午前11時  
身体計測や、保健師・栄養士による健康や育児についての相談を行います。
- [成人] 午後2時～午後4時  
尿検査・血圧測定・保健師や栄養士による健康についての相談を行います。

## 子育て

### ●子どもの健康診査

	実施日・受付時間	対象
4ヵ月児健康診査	3月12日(水)・午後1時30分～午後2時	H19.10.16～H19.11.15生まれ
10ヵ月児健康診査	3月13日(木)・午後1時30分～午後2時	H19.4.16～H19.5.15生まれ
1歳6ヵ月児健康診査	3月26日(水)・午後1時15分～午後2時	H18.8.1～H18.9.30生まれ

- ※1 対象児には問診票を送付します。 ※2 料金は無料で、場所は町保健センターです。  
※3 4ヶ月児健康診査で、BCG予防接種を同時実施します。

### ●予防接種

予防接種名	実施日	対象児	
		今月通知する子	前の対象で受けていない子
三種混合	I期初回 3月18日(火) 4月14日(月) 5月20日(火)	H19.6.1～H19.6.30生まれの子	7歳6カ月未満の子
	I期追加 3月18日(火)	H18.1.1～H18.1.31生まれの子	「I期初回」の接種を終了した7歳6カ月未満の子
麻しん風しん混合	第1期	H19.3.1～H19.3.27生まれの子	1歳から2歳未満の子
	第2期(予備日) 3月27日(木)		幼稚園・保育所などの年長児

- ※1 今月通知対象児には予診票を送付します。  
※2 受付時間は午後1時30分から午後2時までです。  
(麻しん風しん混合の第2期を受けるお子さんの受付は、午後2時から午後2時30分までです。)  
※3 料金は無料で、場所は町保健センターです。

★転入した人は、以前に受けた予防接種について、町保健センターへ連絡してください。連絡のない場合は、予防接種の案内ができませんので、ご了承ください。

### 年長児の麻しん風しん混合予防接種(第2期)について

麻しん風しん混合予防接種(第2期)を終了していない年長児は、3月31日までに接種を受けてください。今年の4月以降は、接種対象外となります。不明な点は、町保健センターへ問い合わせてください。

### ●各種教室

	実施日時	内容	対象
わんぱくひろば お子さんの言葉や心、社会性の発達などについて心配がある人は参加してみませんか。遊びや個別相談を行います。	3月28日(金) 午前9時30分～正午ごろ	○手遊び ○親子体操 ○おやつ、歯みがき ○個別相談 など	2歳以上のお子さんとその保護者

- ※1 町保健センターへ電話で申し込んでください。 ※2 料金は無料で、場所は町保健センターです。

### お知らせ

- 本紙4月号の折込みで、平成20年度の子どもの健康診査・予防接種・教室についてのお知らせをします。

# 図書館 インフォメーション

文化会館からのお知らせ

### 3月のカレンダー

日	月	火	水	木	金	土
						1
2	3	4	5	6	7	8
9	10	11	12	13	14	15
16	17	18	19	20	21	22
23	24	25	26	27	28	29
30	31					

文化会館・図書館ともに休みの日  
 図書館・ホール・会議室等が使用できない日  
 ホール・会議室等が使用できない日

3月は卒業や別れの季節です。この時期、たくさんの人たちが新たな旅立ちを前に、不安や期待を胸に抱いていることでしょう。月日を重ね、あたり前となった生活の中にも、こうしたドキドキ感はいつまでも忘れないでいたいものですね。



うさぎのロンは、ぼくと仲よし。ずっと友だちでいるはずだったのに、ある日、ロンが動かなくなった。ロン、もどってきて。きみにいいわすれたことがあるんだよー。  
幼い子どもがはじめて出会う、別れの悲しみをやさしく癒す絵本。命の永遠性を伝えます。

## 「はじめてのおわかれ」

作／川原まり子 佼成出版社



「ボクだって、みんなといっしょにやりたいよ…」。手足のない少年、ユウタの涙に6年3組の仲間たちは…？ 障がいをもつ主人公ユウタを、けっして「とくべつ」扱いしない仲間たちの姿に「こころのバリアフリー」を感じる絵本です。

「五体不満足」で脚光を浴びた乙武洋匡が自らの体験をもとに綴った爽やかなストーリー。

## 「プレゼント」

文／おとたけひろた 絵／さわだとしき 中央法規出版



入学式や卒業式などの式典での挨拶や祝辞を話す時間は、決して長くないものです。限られた時間の中で、何をどう話せば聞く人の胸にまで届かせることができるのでしょうか。

生徒たちの心に残る生きたスピーチの実例や生徒の答辞・送辞を数多く収録。この本を参考にしながら、心こもった自分なりのスピーチを組み立ててみましょう。

## 「入学・卒業式のスピーチ」

著／井澤忠夫 大泉出版

## 図書館利用者カード 情報更新のお願い

町立図書館では、開館後10年が経過したことに伴い、利用者カード情報の更新を実施しています。

カードの更新対象者には、貸出窓口でお知らせいたしますので、ご協力をお願いします。

### 【平成20年度のカード 情報更新対象者】

平成10年4月1日から平成11年3月31日までにカードの登録をした人

### 【カードの更新方法】

住所、氏名などの変更がないかを確認しますので、利用者カードと住所・氏名が確認できるもの（運転免許証・健康保険証・郵便物など）を窓口を持参してください。

なお、利用者情報のみの更新です。カードは新しくなりませんので大切にお持ちください。

また、平成19年度の更新対象の人で、まだ更新されていない人も、引き続き更新を受付中ですので、手続きをお願いします。

### ▼利用者カード



## おはなし会のご案内

### 3月のおはなし会

- 3月16日(日) 午後3時～  
こどものためのおはなし会
- 3月22日(土) 午後2時30分～  
こどものためのおはなし会
- 3月23日(日) 午後2時～  
大人のための朗読会 響



## ミズノウエルネス大淀

(町健康づくりセンター)

問い合わせ ☎ 0746-34-5501  
FAX 0746-34-5502

### 定期会員募集中

1ヵ月4,800円で、ヨガ・エアロビクス・アクアビクス・水泳教室・水中歩行などが何回でも利用できます。また、1月からリニューアルしたトレーニングジムや温水プールも何回でも利用できます。

定期会員限定のイベントも実施しています。この機会にあなたも定期会員になりませんか。

※ 定期会員には、事前にオリエンテーションを実施しています。詳細は問い合わせてください。

### 関節痛対策水中運動参加者募集

足の関節痛や手術後のリハビリの続きとして、水中での運動はいかがですか。水中での運動は、膝や腰に負担が少なく、効果的に運動できます。

#### ■日時

毎週水曜日 午前10時15分から午前11時まで

#### ■料金

3,000円(1ヵ月:全4回)

8,000円(3ヵ月:全12回)

※ 4月のレッスンは4月2日(水)からスタートします。

### 子どもスイミング教室・子どもダンス教室参加者募集

詳細は、本紙折込チラシをご覧ください。

■主 管 町教育委員会

## CATV

見たいチャンネル  
番組がぎっくある



いよいよ春です!

大淀あらかしテレビでは、町内で行われた行事や地域の話、学校行事などみなさんの身近な話題を放送しています。

3月は「町議会第1回定例会」「町地域子育て支援センターで発表会」「中学生が卒業を前に奉仕作業」「保育所でお別れ会」などを放送する予定です。

### ○議会中継

町議会第1回定例会で、町の予算や条例などの議案が審議される様子を生中継する予定です。

大淀あらかしテレビを視聴するには、こまどりケーブルへの加入が必要です。

是非加入して下さい。

### 問い合わせ

◇大淀あらかしテレビの番組・加入促進補助金に関すること  
町役場企画課

◇こまどりケーブルの加入・サービス内容に関すること  
こまどりケーブル ☎0120-667-740

# English Diary



大淀中学校英語指導手の  
ジャレッド・クリストマンさん

Hello everyone,

It is hard to believe that it is March already. I have been in Japan for a half a year now, but I feel like I only recently arrived. There are still a lot of interesting things that I haven't seen and done in Japan. I recently decided that I will stay for another year. I hope I can meet more interesting people and learn more about Japan. I think Japan is a wonderful country, and I am happy that I can stay here. I am looking forward to many things. For example, I am looking forward to seeing the cherry blossom in the spring. I want to go to Yoshino-yama with some of my friends for flower-watching.

Recently I went to Yoshino-yama to celebrate Setsubun. I went with many friends (some Japanese, some foreign) to the temple there and we enjoyed the celebration. We watched the taiko drummers, listened to music, ate good food, and tried some good Japanese sake. It was snowing that night, and the temple was beautiful.

I also took a trip to Izumo recently. I met a friend there for the weekend, and we had a lot of fun together. We rode bicycles, ate at a good restaurant, and visited a winery. It is unfortunate, but the weather became bad and we could not visit Izumo Taisha. I have heard that it is a very interesting place, so maybe I will go to Izumo again to see it. I like to travel, and I enjoyed visiting Izumo. If you have never been to Izumo, I recommend it. I also have some interesting plans for March. For instance, I want to go hiking from JR Miwa Station to Isonokami Shrine. There will be an event on Sunday, March 9th. Many people will go hiking together on the Yamanobe No Michi. For information, you can visit this website: <http://www.nara.pref.jp/bunkak/kokusai>

That's all for this month, but I look forward to springtime, and I look forward to seeing you all. Take care and enjoy the warm weather!

Jared Christman

こんにちは、みなさん

もう3月だなんて信じられません。日本に来て半年が経とうとしていますが、ほんの最近着いたばかりのような気がします。最近もう1年残ろうかと決めました。もっと素敵な人々と出会えたり、日本語をもっと勉強したいと思っています。日本は本当に素晴らしい国です。ここに滞在できて幸せです。私はたくさんのお楽しみをしています。たとえば、春のお花見、友人と花見に吉野山へ行きたいです。

先日私は吉野山へ行って、節分を見ました。たくさんのお友達(日本人のお友達と外国人のお友達)とお寺へ行って、節分のお祝いを楽しみました。太鼓の演奏を見聞き、おいしい料理をいただき、おいしい日本酒もいただきました。その夜は雪が降り、お寺はとてもきれいでした。

最近出雲へも旅行しました。週末そこで友達と出会う、一緒にとても楽しい時を過ごしました。自転車であちこち周り、素敵なレストランにも行き、ワイナリーにも行きました。運悪く天気が悪くなってきて出雲大社には行けませんでした。出雲大社はとても興味深いところだと聞いていたので、またいつか出雲に行くつもりです。私は旅行好きなので、出雲への旅行は楽しかったです。もしあなたが出雲へまだ行ったことがないのなら、一度行かれては。おすすめですよ。

3月にはまた楽しい予定があります。たとえば、三輪駅から石上神宮まで山の辺の道をハイキングしたいと思っています。3月9日の日曜日にあります。たくさんの方が一緒に山の辺の道をハイキングするでしょう。参考までにこちらのウェブサイトを開いてみてください。

今月はお楽しみですが、春の訪れとあなたたちと会えるのを楽しみにしています。身体に気をつけて春の陽気を楽しんでください!

ジャレッド・クリストマン



# 何気ない言葉

人権コラム  
Vol.13

「君はここに住んでいるの。」  
「もついい年だから、家でじっとしていた方がいいよ。」  
「〇〇君はよく勉強できるのに・・・。」

「結婚まだ？」

私たちは日常、こんな言葉に人が発することがあります。何気ない、むしろ相手を心配しての言葉であったとしても、これを聞いた人はその言葉に傷つき、苦しむことがあるのです。

みなさんも、人の何気ない言葉や態度に傷つき、その痛みに打ちひしがれたことはありませんか。たとえ相手が気の許せる

人であっても、それが悪意のない言葉であったとしても。

現実には、私たちは人に傷つけられることには敏感になっても、人を傷つけることには無頓着になりがちです。自分の痛みはわかっても、人の痛みには気づかないことが多いのです。

心に負った傷は、身体に受けた傷より深く、痛いことがあります。「そんなつもりではなかった。」では済まない場合もあるのです。

「言っただけに流すけど、聞くは石に刻むがごとし。」言葉はやさしい響きをもつ

ともあれば、大きな罪をつくることもあります。人と人の心に、やさしさを刻みあいたいものです。

## 標語、作文などを募集しています

町では、町民のみなさんから、人権に関する標語・作文・意見などを募集しています。応募していただいた作品は、広報などで発表させていただきます。

■問い合わせ先  
町役場人権施策推進室

## 無料交通事故相談

- 日時 毎月第2火曜日  
午前10時～午後3時
  - 場所 大淀町役場
  - 問い合わせ 大淀町役場住民生活課
- ## 児童相談
- 日時 4月11日(金)  
午前10時30分～午後4時
  - 場所 吉野町中央公民館
  - 問い合わせ 高田児童相談所  
☎0745②6079



## ◆法テラス

身近な法的トラブルについてお気軽にお問い合わせください。解決に役立つ法制度や最適な相談機関を紹介します。

■問い合わせ  
法テラス日本司法支援センター  
☎0570-078374

# てんいち先生



## 相談



### 人権相談

- 日時 午前9時～午後4時  
(土、日、祝日を除く毎日)
- 場所 大淀町役場
- 問い合わせ 大淀町役場人権施策推進室

### 教育相談

- 日時 毎週月・水・金曜日  
午前9時～午後5時  
(祝日および金曜日の午後を除く)
- 場所 大淀町中央公民館3階
- 問い合わせ 教育相談室 ☎0747③1525

### 心配ごとと合同相談

- 日時 毎月第2・第4水曜日  
午後1時～午後4時
- 場所 大淀町社会福祉協議会
- 問い合わせ 大淀町社会福祉協議会  
☎0747③0589

### 無料法律相談(3町巡回)

- 日時 3月14日(金)  
午後1時～午後4時
- 場所 大淀町役場

- 問い合わせ 大淀町役場住民生活課  
☎0747⑤5501(要予約)

- 日時 4月16日(水)  
午後1時～午後4時

- 場所 吉野町役場
- 問い合わせ 吉野町役場町民課  
☎0746③3081

- 日時 5月16日(金)  
午後1時～午後4時

- 場所 下市町役場
- 問い合わせ 下市町役場住民福祉課  
☎0747⑤0001

### 消費生活相談

- 日時 毎週火曜日  
午後1時～午後4時
- 場所 大淀町役場(3月)
- 問い合わせ 大淀町役場住民生活課  
☎0747⑤5501

### 住宅増改築相談

- 日時 3月15日(土)  
午前9時～午後4時
- 場所 大淀町中央公民館
- 問い合わせ 県建築協同組合中吉野支部  
☎0747⑤9971

## 国民年金の加入手続きと保険料納付をお忘れなく

### ●国民年金保険料学生納付特例制度 ～毎年度、申請が必要です～

大学(大学院)、短大、高等学校、高等専門学校、専修学校および各種学校などに在学する20歳以上の学生で、収入がないなどの理由で保険料納付が困難な場合には、本人の申請(所得審査を受ける必要があります)により保険料納付を猶予し、社会人になってから保険料を納めることができる「学生納付特例制度」があります。申請は、20歳の国民年金加入時から学校等の卒業まで毎年申請が必要で、承認期間は4月から翌年3月までの1年間です。

4月から新年度(新学年)分の申請受付を開始します。年金手帳、新しく発行された学生証の写し、または在学証明証、印鑑を持参して町役場ほけん課へお越しください。社会保険庁から学生納付特例申請書(はがき)が送付された人は、町役場での申請手続きは不要で、申請書(はがき)に必要な事項を記入して返送してください。

### ●会社などを退職した人へ

60歳未満で、厚生年金や共済年金等をやめた人は、町役場ほけん課で、国民年金への加入手続きを行い、国民年金保険料を納めていただくことになります。また、扶養している60歳未満の配偶者がいれば、同じく種別変更の手続きが必要となります。

手続きには、年金手帳、退職(離職)の証明書、印鑑が必要です。

なお、国民年金保険料の納付は、現金やクレジットカード、また割引のある口座振替による納付方法があります。納付困難な場合には保険料の免除申請などの制度がありますので、お早めに手続きにお越しください。

■問い合わせ先 大和高田社会保険事務所 ☎0745223531  
町役場ほけん課



## EVENT GUIDE

### あらかしホール

#### ◇ホワイエコンサート

～みんなで楽しく「うた声コンサート」～

○日 時 3月16日(日)  
午後6時開場  
午後6時30分開演

○場 所 あらかしホールホワイエ

○内 容  
プロの歌手の歌声を聞いて、童謡・唱歌・フォーク・演歌など、だれもが知っている歌をみんなで大合唱しましょう。

○前売入場券

- ◆一般 1,300円(当日は200円増)
- ◆友の会 1,000円(前売りのみ)

#### ◇八代亜紀 入場券4月中旬発売予定

～ハートフルコンサート～

○日 時 5月25日(日)  
お昼・夕方2回公演予定  
(時間未定)

○場 所 町文化会館あらかしホール

※ 時間など詳しくは、4月号でお知らせします

### 平成20年度 あらかし友の会会員募集

町文化会館では、4月からの平成20年度あらかし友の会会員を募集しています。

あらかし友の会の会員になると、町文化会館主催の催しで特典があります。

#### 【特典】

1. チケットを会員価格で購入できます。
2. チケットを先行予約できます。
3. 情報満載のイベント情報などをお送りします。  
(会員価格、先行予約いずれも1会員につきチケット2枚まで)

【年会費】1,000円

【会員期限】4月1日から翌年3月末日まで  
(途中入会の場合も3月末日まで)

■友の会入会・チケットのお求めなど詳しくは…  
町文化会館 ☎0747542110



## 子育てサークルちびっ子ランド

子育てを支援する町の事業で、証明保育園に委託して事業を実施しています。

■日 時 毎週月曜日：パンダクラス（0・1歳児）  
毎週水曜日：ウサギクラス（2歳児以上）

※ どちらも午前10時から午前11時30分までです。

■場 所 証明保育園あそびの森子育て支援センター

■持 ち 物 水筒・お手ふき・参加費（大人1人につき100円）

※1 各クラスはすべて申込制です。

※2 月・火・水曜日は「あそびの森」の開放日です。自由に利用してください。申し込みは必要ありません。時間は午前10時から午後2時までです。

■育児相談 育児相談は随時受付をしています。

希望者は、証明保育園に直接申し込んでください。

■問い合わせ 証明保育園 ☎0747620388

### マタニティークラス（プレママっこ）

◇日 時 3月11日（火）午後1時から午後2時30分まで

◇内 容 助産師とのフリートーク、オイルマッサージ（バスタオルを持参してください）

◇参加費 100円、オイル代300円

### ベビーマッサージ（要申込）

◇日 時 3月17日（月）午前10時から午前11時30分まで

※ あそびの森は、3月24日（月）から4月15日（火）まで利用できません。ご了承ください。

パンダクラス	3/3（月）	ミーティング
	3/4（火）	すくすく発表会
	3/10（月）	お別れパーティー・ケーキ作り（三角きん・エプロン・スプーンセットを持参してください）
	3/11（火）	お誕生日会（3月生まれのお子さんを募集します。保育園の乳児クラスと合同で行います）
ウサギクラス	3/17（月）から4/15（火）まで	休み
	4/16（水）	はじめまして！こんにちは（平成20年度発表会）
	3/4（火）	すくすく発表会
	3/5（水）	うどんあそび
ウサギクラス	3/11（火）	お誕生日会（3月生まれのお子さんを募集します。保育園の乳児クラスと合同で行います）
	3/12（水）	お別れパーティー・ケーキ作り（三角きん・エプロン・スプーンセットを持参してください）
	3/19（水）から4/15（火）まで	休み
	4/16（水）	はじめまして！こんにちは（平成20年度発表会）

### サテライト保育

◇日 時 3月18日（火）午前10時から午前11時まで

◇場 所 北野東公民館

◇対 象 北野に住んでいる人

「自宅で子どもとの関わり方」「オムツ替え」「授乳」など家庭での子育てについて相談がある場合は、自宅に訪問します。気軽に利用してください。

## 平成20年度から入会を希望する人は登録を！

◇対 象

ひよこクラス（ベビー集合：3ヵ月～1歳3ヵ月）

1歳3ヵ月のお子さんと保護者（月3回）

パンダクラス（1歳児）

平成18年3月31日以前に生まれたお子さんと保護者（あかちゃんクラスに所属する人は除きます）

ウサギクラス（2歳児）

平成18年3月31日以前に生まれたお子さんと保護者

ママトーク

園児、小学生の保護者

プレママっこ

妊娠中の人（プレママ登録制度があります。詳しくは、町地域子育て支援センターまで問い合わせてください）

◇申込受付

町地域子育て支援センター（証明保育園内）

（電話・FAXでの申し込みはできません）

◇申込日時

月曜日から金曜日までの午前9時から午後3時まで



◀ ひな人形づくりをしました。

## えんめいキッズステーション （近鉄福神駅前） 利用案内



町が証明保育園に委託している事業で、利用する人の多様なニーズに合わせ特別保育を実施しています。

キッズステーションの保育室は和風で家庭的な雰囲気です。また自然豊かな場所にあり、駅前での利便性が良いのが特徴です。

◇対象児 生後6ヵ月から小学校就学前まで

◇保育時間 月曜日から土曜日までの午前8時30分から午後4時30分まで（延長保育もしています）

◇事業

一時保育 冠婚葬祭やリフレッシュ、出産、検診などの時、原則として週3日までお預かりします。

特別保育 定期的なパート就労、看護や介護などの時、1年間の利用期間において週2日もしくは週3日のいずれかの日数でお預かりします。

休日保育 日曜日、祝日にお預かりします。

延長保育 午前7時から午前8時30分まで

午後4時30分から午後7時まで

◇申し込み・問い合わせ先

証明保育園 ☎0747620388



# 広告募集中

## 第8回特別弔慰金の請求は 済んでいますか

戦没者等の死亡当時の遺族で、平成17年4月1日時点で公務扶助料や遺族年金等を受ける人がいない場合、額面40万円（10年償還）の記名国債を支給します。

次の順番で上位の1人が対象になります。

- (1) 弔慰金の受給権者
- (2) 戦没者等の子
- (3) 戦没者等の死亡当時生計関係を有し、同姓の①父母②孫
- (3) 祖父母④兄弟姉妹
- (4) 前記(3)以外の①父母②孫③祖父母④兄弟姉妹
- (5) 前記(1)～(4)以外で、戦没者等の死亡時まで引き続き1年以上生計関係を有していた3親等内の親族

■請求期限  
平成20年3月31日

### ■注意

請求期限が近づいています。この期限を過ぎると、法律の規定により特別弔慰金を受ける権利が消滅します。

なお、既に特別弔慰金の請求をしている場合は、再度請求する必要はありません。

■申し込み・問い合わせ先  
町役場福祉介護課

## 助産師・看護師・准看護師 募集中

常勤・パート（臨時職員）を募集しています。

### ■問い合わせ先

町立大淀病院庶務課  
☎0747528801

## スプレー缶・ガスボンベなどの ごみの出し方について

スプレー缶や携帯用ガスボンベなどのごみは発火などの事故防止のため、正しい処理をしてから出してください。

- ①必ず使い切った後、処理してください。
- ②必ず穴を開けて、中の可燃性ガスを抜いてください。
- ③不燃物のごみ袋に入れて出してください。

住民のみなさんのご協力をお願いします。

### ■問い合わせ先

町役場住民生活課  
南和広域美化センター

## 林野火災を 防止しましょう

空気が乾燥し火災が発生しやすい時期です。また、ドライブやハイキング、山菜取りなどで入山者が多く、特に林野での火災が多発する時期でもあります。林野での火災予防のため、次のことに気をつけましょう。

- 枯草などのある火災の起こりやすい場所でのたき火はやめましょう。
- たばこの投げ捨てはやめましょう。
- 火遊びは、絶対にやめましょう。

### ■問い合わせ先

大淀消防署

## 軽自動車および自動車の 各種手続きはお早めに

3月末は、軽自動車および自動車の課税期日の終期で、廃車や名義変更などの申請が集中し窓口が大変混雑します。

各種手続きはできるだけお早めに済ませましょう。

### ■軽自動車の各種手続き案内

☎0743332266

※ 軽自動車検査協会ホームページへ

「<http://www.keikenyo.or.jp/>」でも案内しています。

※ 近畿運輸局ホームページ「<http://www.kkntc.go.jp/>」でも案内しています。

### ■問い合わせ先

町役場税務課

## 文化講演会

### ■日時

3月26日（水）午後7時30分

### ■場所

町中央公民館3階会議室

### ■演題

「松垣本八幡神社の由来を探るー黒滝村栗飯谷の木造菩薩頭についてー」（講師：吉野歴史資料館館長池田淳さん）

### ■参加費 無料

### ■問い合わせ先

町教育委員会事務局  
生涯学習課

## 奈良県の最低賃金

「守ろう！確かめよう！」

「の最低賃金」

最低賃金は、最低賃金法に基づいて決定されたもので、常用・臨時・パート・アルバイトなどを含め、すべての労働者に適用されます。使用者は、適用される最低賃金額などを周知するとともに、必ずこの金額以上の賃金を支払わなければなりません。

### 奈良県最低賃金

時間額 667円

（平成19年10月25日発効）

### 産業別最低賃金

○一般機械器具製造業

時間額 770円

（平成19年12月25日発効）

○電機関係製造業

時間額 772円

（平成19年12月25日発効）

○自動車小売業

時間額 770円

（平成19年12月25日発効）

○木材・木製品・家具・装備品製造業（製材熟練等）

日額 6,527円

時間額 816円

（平成元年1月25日発効）

### ■問い合わせ先

大淀労働基準監督署

☎0747520261



# 広告募集中

▶▶ Information ▶▶▶

電話番号案内

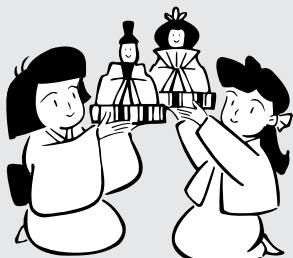
町 役 場	0747-52-5501
大 淀 病 院	0747-52-8801
水 道 部	0747-52-0137
大 淀 消 防 署	0747-52-1199
教 育 委 員 会	0747-52-1522
町 中 央 公 民 館	0747-52-1524
保 健 セ ン タ ー	0747-52-9403
老人福祉センター	0747-52-9733
桜ヶ丘総合センター	0747-52-5402
桜ヶ丘児童館	0747-52-8319
旭ヶ丘総合センター	0746-32-5189
杉本記念文化センター	0746-32-2489
平 畑 体 育 館	0747-52-6234
南和広域美化センター	0747-52-3253
一般廃棄物処理施設(西ヶ峰)	0747-52-8419
文 化 会 館	0747-54-2110
図 書 館	0747-54-2120
大淀町社会福祉協議会	0747-53-0589
訪問看護ステーション	0747-52-1941
中 吉 野 警 察 署	0747-53-0110
吉野路大淀iセンター	0747-54-5361
健康づくりセンター	0746-34-5501
シルバー人材センター	0747-54-5522
ふれあい活動センター	0747-54-5533
パークゴルフ場	0745-67-0543

善意銀行だより

今回、次の方々から善意が寄せられました。

- 亡夫供養として  
金3,000円  
谷川 チズ子さん(高見台)
- 社会福祉協議会へ  
パソコン2台  
高橋 祐公子さん(下市町)

ありがとうございました。有意義に使わせていただきます。



広告  
募集中

お店や事業所の紹介に  
広告を掲載しませんか

町指定ごみ袋・ごみ収集車・広報おおよど・町ホームページ

町では、新たな財源の創出を図るため、大淀町有料広告掲載の取扱いに関する規程に基づき、町指定ごみ袋・ごみ収集車・広報おおよど・町ホームページに掲載する有料広告を募集しています。

■募集期間

- 町指定ごみ袋：3月7日(金)から4月30日(水)まで
- ごみ収集車：3月7日(金)から3月31日(月)まで
- 広報おおよど・町ホームページ：随時募集しています

■問い合わせ先

- 町指定ごみ袋・ごみ収集車：町役場住民生活課
- 広報おおよど・町ホームページ：町役場企画課
- ※ デザイン・内容等は広告主が提供してください。
- ※ 詳しくは、町ホームページをご覧ください。

中吉野警察署からのお知らせ

4月から 運転免許更新時の講習日が  
変更になります

今まで毎週火曜日と木曜日の週2回、運転免許の更新時講習を実施していましたが、4月1日から次のように変更になります。

- 講習日は、毎週木曜日の週1回になりました。
- 事前に手続きをして、受講日の予約が必要になりました。

手続き

■日 時

月曜日から金曜日までの午前8時30分から午後4時50分まで

■必要書類

写真1枚、通知のはがき、運転免許証

講習

■講習日時

毎週木曜日

- 【優良運転者】①午前10時から午前10時30分まで  
②午後1時30分から午後2時まで  
③午後4時から午後4時30分まで

【一般運転者】①午前11時から正午まで

②午後2時30分から午後3時30分まで

■問い合わせ先 中吉野警察署交通課 ☎0747530110

お済みですか？ 確定申告

平成19年分の所得税・消費税および贈与税の確定申告は、3月17日(月)までです。

まだ確定申告をしていない人は、早めに申告しましょう。

■問い合わせ先

吉野税務署 ☎074633385



# MY TOWN OYODO

## 大淀町民憲章

(平成3年11月1日制定)

わたくしたちは、吉野の、川と緑の恵みを守り、豊かな文化と活力ある南和の中核都市をめざし、この憲章を制定します。

1. わたくしたちは、緑と水と心のきれいな町をつくります。
1. わたくしたちは、互いに人権を尊び、共に生きるあたたかい町をつくります。
1. わたくしたちは、すぐれた郷土を愛し、文化と教養の香りたかい町をつくります。
1. わたくしたちは、スポーツに親しみ、健康で仕事に励む活気ある町をつくります。
1. わたくしたちは、老人を敬い、子どもの夢を育て、生きがいのある町をつくります。



梨花



アラカシ

## 人のうごき

平成20年1月31日現在

- 人口 20,489人 (-9)
  - 男 9,832人 (-6)
  - 女 10,657人 (-3)
  - 世帯数 7,604 (-7)
- ( ) 内は前月との比較

## 国民健康保険税 第9期の納期です

納期内(3月31日まで)に納めましょう。

コンビニエンスストアでも納付できます。詳しくは、納付書裏面をご覧ください。



町役場ほけん課

# FACE



なかにし 中西 静枝さん (下淵)



このコーナーでは、町のがんばっている人を紹介します。

### ★「イチとお、ニイとお」大正琴に感謝

着物の仕立てをやってみました。60代から趣味で木目込み人形、押し絵、フラワーを始めて、76歳からは大正琴を習ってますの。5歳と3歳のひ孫に「おばあちゃん、ピンコロ(大正琴)弾いて。」とせがまれて、うれしいですよ。この前もピンコロのお陰であらかしテレビに出してもらいました。やってよかったですわ。これからもまだまだ続けて新しい曲にも挑戦します。

### ★大正8年生まれ、健康に感謝

娘に「いつもきれいにしときや。」と言われ、自分でも心がけてます。11月から5月まで着物を着てます。帯やヒモで締めてしんどいですが、「姿勢がいい」と言われます。1日三食と3時のおやつ、何でも美味しくいただきます。指先を使うことと規則正しい生活が元気の秘けつ。でも最近、お友達が減っていくのが寂しいです。

### ★家族(息子夫婦と猫のチビちゃん)に感謝

ちょっと機嫌の悪いときでも、息子夫婦はいつもやさしく接してくれます。嫁の美佐子さんは「おばあちゃんがニコニコしてくれてるとこっちはうれくなる」と言ってくれますの。大きな声でおしゃべりできる和やかな家庭は本当に有難いです。ねえ?チビちゃん。(ニヤ〜)

# ほっぴい あまいる



ひがしやま せいな 東山 星奈ちゃん (平成18年8月29日生まれ)

両親からのコメント  
いつまでも笑顔で輝いてネ!

(今木)



広告は、町の新たな財源の創出を図るために掲載しています。みなさまのご理解とご協力をお願いします。



この広報紙は、再生紙を使用しています。